

Asukastilaisuus läntisen Palokan opetus-, varhaiskasvatus- ja nuorisopalvelujen suunnitelmista

Eino Leisimo
Toimialajohtaja
7.9.2017

JYVÄSKYLÄ



Lähtökohdat (1)

- Palveluverkkoja kehitetään sekä alueiden että koko kaupungin näkökulmasta (edellinen verkkotarkastelu 2014).
- Tarkastelussa uudet kohteet vs. vanhojen kiinteistöjen peruskorjaus.
- Taloudelliset raamit rajalliset, investointibudjetti vuosittain n. 20-30 M€, heijastus käyttötalouteen.
- Jyväskylä kasvukeskus, väestömäärä kasvava:
 - 0-6 –vuotiaiden määrä lievässä laskussa
 - kouluikäisten määrä lähivuodet kasvussa
 - lapsimääriltään kasvavat alueet Läntinen Palokka, Keljonkangas ja keskusta (Kankaan alue).



Lähtökohdat (2)

- Kasvavat alueet, lähipalvelut turvataan riittävällä oppilaspohjalla.
- Oppilasvirtoja tarkasteltava kokonaisuutena (yläkoulupolut koko kaupungissa).
- Käyttötalousmenojen tarkka seuranta, esim. kuljetuskustannukset.
- Lainsäädäntömuutokset varhaiskasvatuspalveluissa.
- Uuden opetussuunnitelman edellyttämien oppimisympäristöjen rakentaminen ja muokkaaminen.



Läntisen Palokan ominaispiirteet

- Alue on ollut viime vuosina yksi Jyväskylän nopeimmin kasvavia kaupunginosia.
- Kouluikäisten lasten määrä on kasvanut aiempien vuosien väestöennusteita nopeammin, koska Mannisenmäen rakentuminen on ollut ennakoitua nopeampaa ja väestörakenne runsaslapsisempaa.
- Vuoden 2013 arvioon nähden viimeisin arvio vuoden 2020 alakouluikäisten määrästä on kasvanut 150:lla.
- Koulujen (ja päiväkotien) oppilasmäärä on yli suunnitellun ja laskennallisen kapasiteetin.



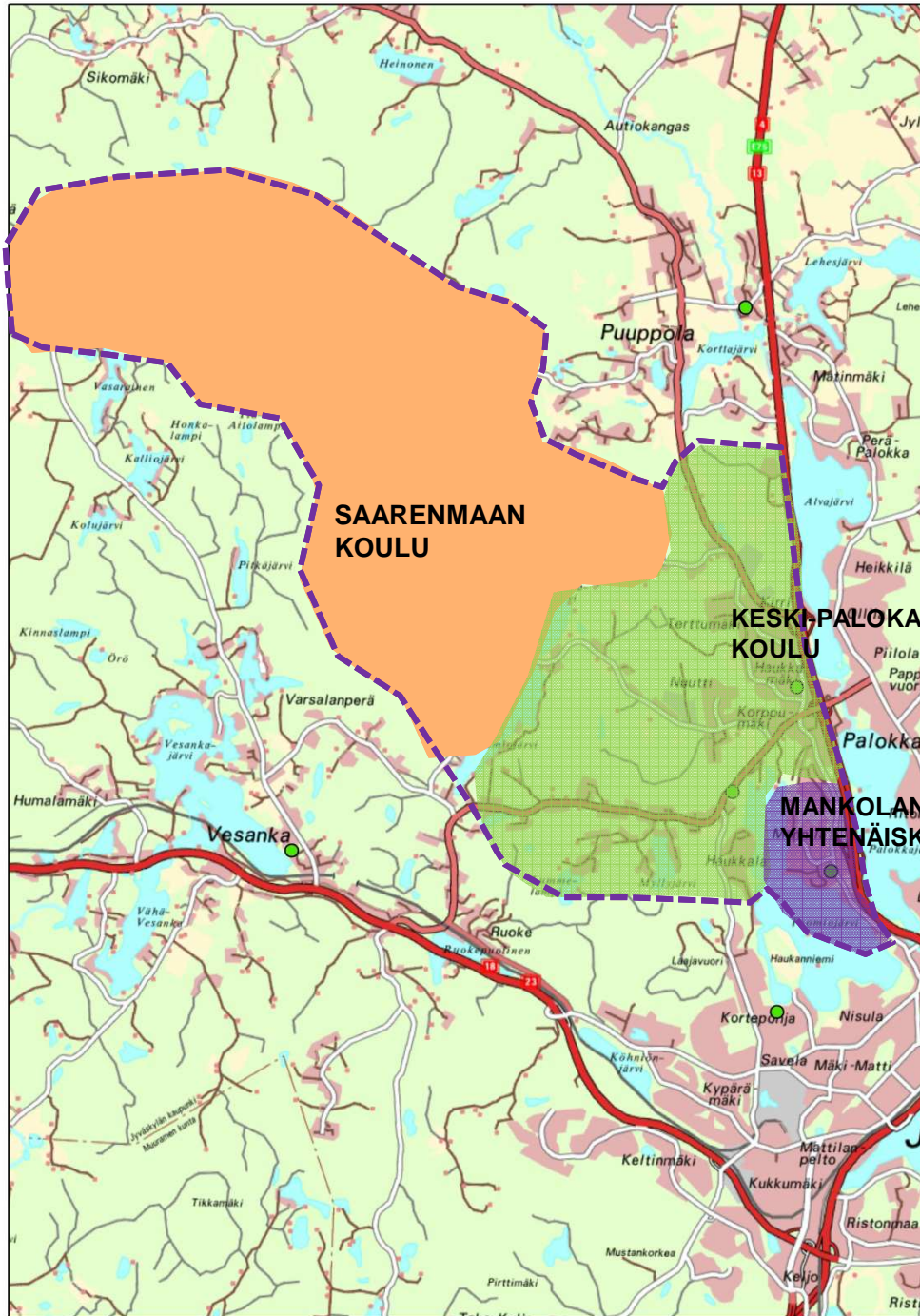
Läntisen Palokan koulu- ja nuorisoverkkoselvitys v. 2017




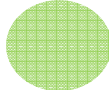
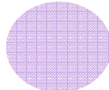

KymppiR-työryhmä, alueen rehtorit,
nuorisopalvelut 9/2017

JYVÄSKYLÄ





NYKYTILANNE: Likimääräiset oppilaaksi- ottoalueet

-  Saarenmaan koulun oppilaaksiottoalue. 5-6 luokat Mankolaan.
-  Keski-Palokan koulun nykyinen oppilaaksiottoalue
-  Mankolan yhtenäiskoulun alaluokkien oppilaaksiottoalue
-  Mankolan yhtenäiskoulu alueen yläkouluna



Lapsimääräennuste

Ikäluokka/ Vuosi	2010	2016	2020	2025	2030
7-12	633	839	1016	968	979
13-15	306	376	456	521	475
Yht.	939	1215	1472	1489	1454

Väestöarvio perustuu KymppiR-maankäytön toteuttamishjelmaan, jossa määritellään uusien asuinalueiden toteuttamisjärjestys seuraavalle kymmenelle vuodelle. Alakouluikäisten määrän arvioidaan olevan suurimmillaan vuoden 2020 tienoilla ja yläkouluikäisten 2025. Vuodesta 2030 eteenpäin määrän odotetaan pysyvän tasaisena tai laskevan hieman riippuen Länsi-Palokan osayleiskaavan uusien asuinalueiden käyttöönoton mahdollisuuksista.



Koulujen nykytilanne

Koulurakennus	Pinta-ala (m ²)	Oppilaita v. 2017	Rakennuksen luontainen oppilaskapasiteetti	Peruskorjaus-tarve
Mankolan koulu	7790	630	450	2030-2040 -luvulla
Keski-Palokan koulu	5027	520	450	2030-2040 -luvulla
Saarenmaan koulu	790	43	50	2020 -luvulla
Alueen ulkopuoliset koulut		~100	~100	
Yht		~1300	~1050	

Kun alueen **oppilasmäärä on pitkällä aikavälillä noin 1400-1500**, arvioidaan alueella tarvittavan **lisäkapasiteettia nettomääräisesti noin 350-450 oppilaalle**

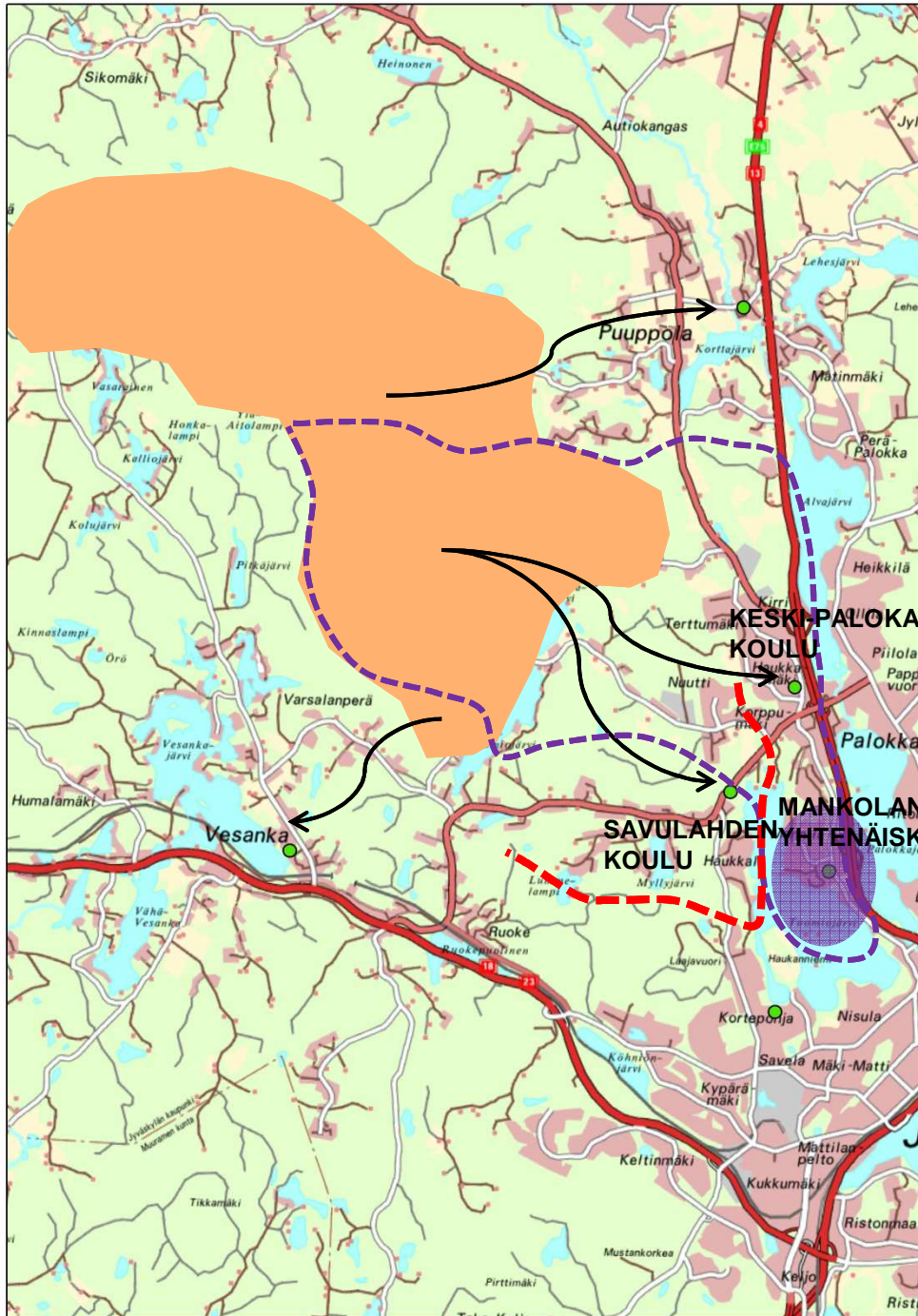
JYVÄSKYLÄ





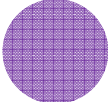

Ratkaisuesitys

- 1) Savulahteen tehdään uusi päiväkotikoulu 200 oppilaalle v. 2019, kustannusarvio 14 M€.
- 2) Keski-Palokan koulun liikuntatilojen yhteyteen tutkitaan tehtäväksi noin 50 oppilaan lisätilat v. 2018, kustannusarvio 300.000 €.
- 3) Mankolan koulua laajennetaan noin 200 lisäoppilaalle v. 2019, kustannusarvio 5-6 M€. Koulun tiloihin mahdollistetaan nuorisopalveluiden tarjonta.
- 4) Saarenmaan koulun mahdollinen lakkauttaminen v. 2019 (-50 paikkaa) tuodaan erillisenä asiana päätettäväksi lapsivaikutusten arvioinnin jälkeen.
- 5) Kouluyksiköiden toiminnallisia ratkaisuja kehitetään uuden opetussuunnitelman mukaisiksi, joka mahdollistaa toiminnallisen käyttöasteen nostamisen.
- 6) Muut tarvittavat toimenpiteet tehdään vuosittain oppilaaksi ottoalueiden tarkistamisena.





Likimääräiset oppilaaksiottoalueet vuonna 2020

- 
 Saarenmaan koulun nykyinen oppilaaksiottoalue.
 Pohjoisen osan ohjaus Puuppolaan
 Eteläinen osa Läntisen Palokan kouluihin / Vesankaan.
- 
 Mankolan yhtenäiskoulu alueen yläkouluna
- 
 Mankola alakouluna Mannilan 1 x
 1-4 luokkalaisille + 5-6 luokkia
- 
 Savulahti 1-4 luokat.
 5. luokalta eteenpäin
 toinen luokka Mankolaan,
 toinen keskustaan



Nuorisopalveluverkko

- Nuorisopalvelujen ja opetuspalvelujen yhteistyötä syvennetään myös tilojen käytön osalta koko kaupungissa.
- Nuorisopalveluverkkoselvitys on vuodelta 2010. Selvityksessä ei ole suunnitelmaa läntisen Palokan tilatarpeesta.
- Kasvavalla alueella signaaleja myös nuorten vapaa-ajan vieton tarpeiden kasvusta.
- Lähin nykyinen nuorisotila on Palokan keskustassa.
- Mankolan yhtenäiskoulun laajennus tarjoaa mahdollisuuden varautua nuorisotilatarpeeseen yhteiskäyttötilana Jälkkäri-toiminnan kanssa.



Toimenpide 1, Savulahti



- Koulutiloja 200 oppilaalle (2 x 1-4 lk:t), päiväkotitiloja 220 lapselle
- Tavoite käyttöönotto 8/2019
- Kustannusarvio ~14 M€

JYVÄSKYLÄ

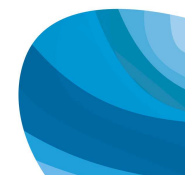


Toimenpide 2, Keski-Palokka



- Tutkittavana Keski-Palokan liikuntasalin yhteyteen lisätilaa 50 oppilaalle
- Tavoiteaikataulu 2018
- Vaihtoehtona Mankolan laajentaminen

JYVÄSKYLÄ

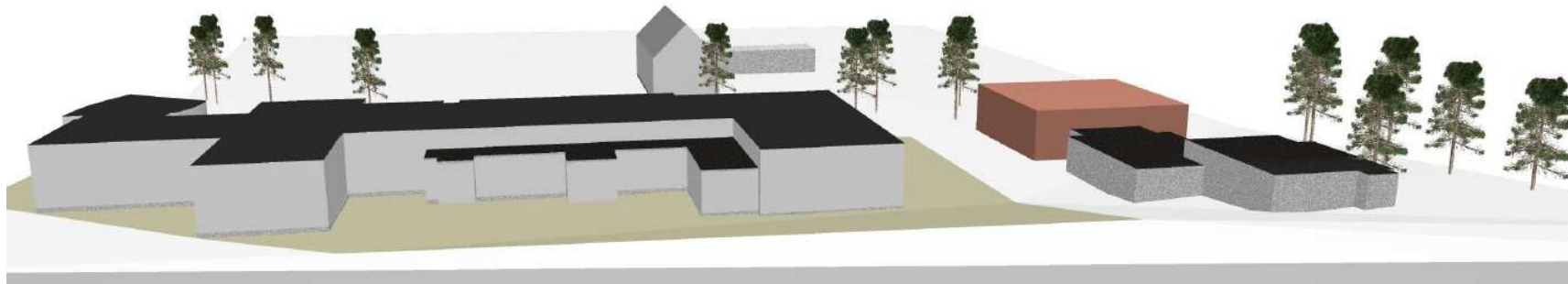


Toimenpide 3, Mankola

versio 1
laajennus



versio 2
erillinen uudisosa



- Koulutilakapasiteettia +200-250 lapselle (450 → ~700)
- Tavoite: rakennusaika 2018-2019
- Sis. Nuorisopalvelut, kustannusarvio 5-6 M€

JYVÄSKYLÄ





Varhaiskasvatuksen palveluverkkoselvitys 2017

LUONNOS 1.9.2017

Kymppi^R-palveluverkkoryhmä

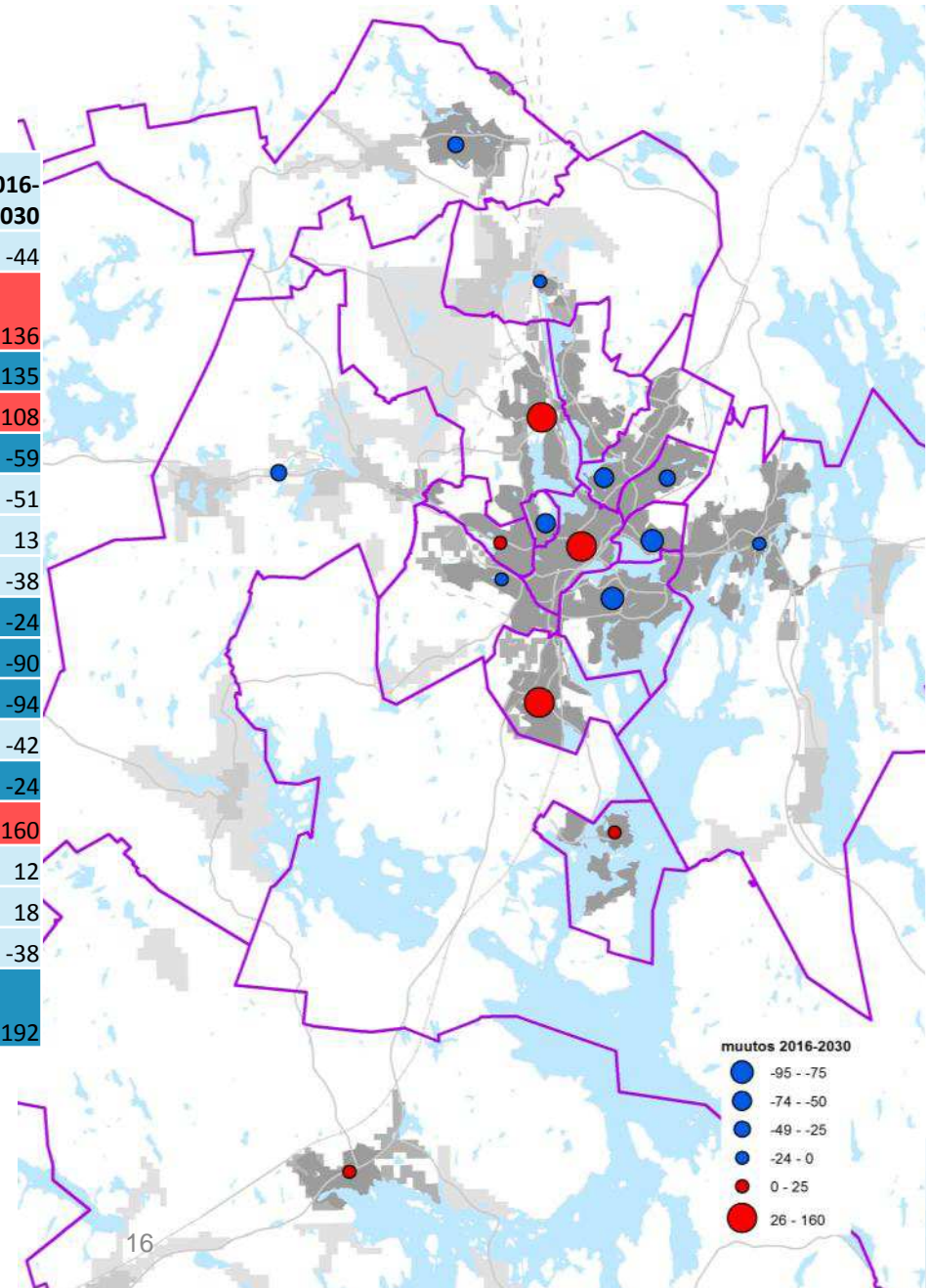
JYVÄSKYLÄ



0-6-vuotiaiden väestöarvio: koko kaupungin tasolla määrä laskee

Keskusta, Keljonkangas ja Läntinen Palokka keskeiset kasvualueet

	2016*	2020	2025	2030	2016-2020	2016-2025	2016-2030
Tikkakoski-Puuppola	878	854	815	834	-24	-63	-44
Läntinen Palokka - Haukkala - Mannila	961	1 098	1 109	1 097	137	148	136
Itäinen Palokka	716	653	604	581	-63	-112	-135
Keskusta	946	945	1 012	1 054	-1	66	108
Lohikoski	368	319	313	309	-49	-55	-59
Kortepohja	457	457	436	406	0	-21	-51
Kypärämäki-Ruoke	262	255	281	275	-7	19	13
Kuohu-Vesanka	319	284	285	281	-35	-34	-38
Keltinmäki-Myllyjärvi	522	474	473	498	-48	-49	-24
Kuokkala	1 482	1 421	1 401	1 392	-61	-81	-90
Halssila	473	419	395	379	-54	-78	-94
Huhtasuo	724	720	695	682	-4	-29	-42
Vaajakoski	1 266	1 225	1 222	1 242	-41	-44	-24
Keljonkangas - Kauramäki	550	601	697	710	51	147	160
Säynätsalo	256	272	266	268	16	10	12
Korpilahti	303	299	312	321	-4	9	18
Tuntematon	109	84	84	71	-25	-25	-38
YHTEENSÄ	10 592	10 380	10 400	10 400	-212	-192	-192

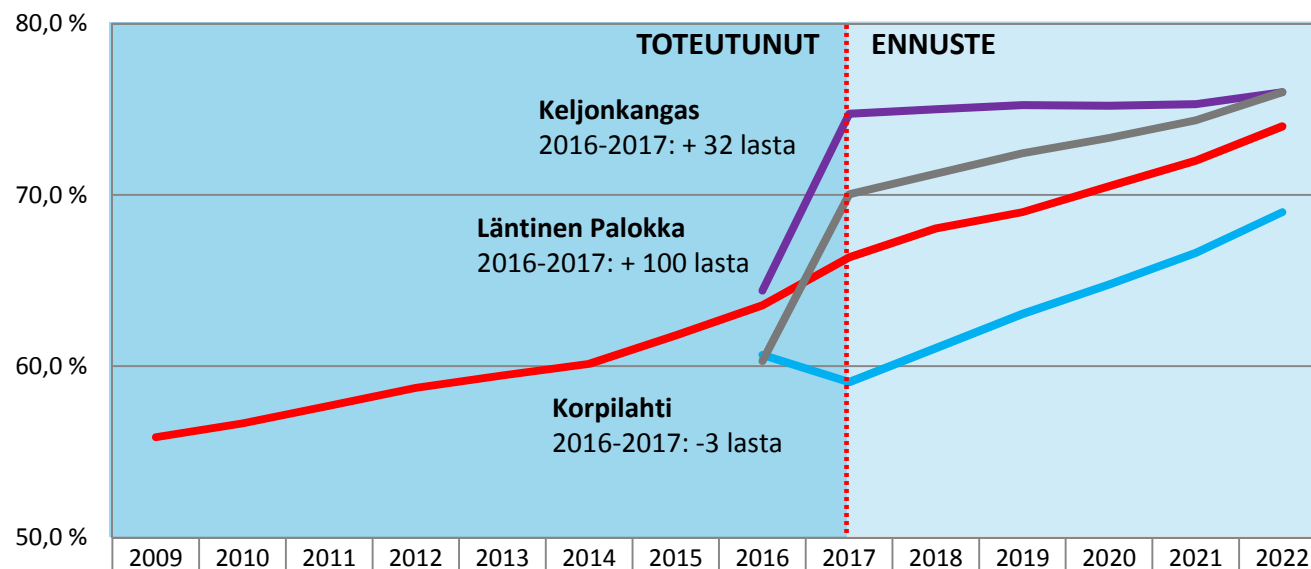


Väestöarvio pohjautuu Kymppi^R-maankäytön toteuttamisohjelmaan, jossa määritellään uusien asuinalueiden toteuttamisjärjestys

http://www2.jkl.fi/kaavakartat/KymppiR2017/kymppiR2017_ohjelma.pdf

Varhaiskasvatuspalveluja suunnitellaan kasvavaan kysyntään

670 lasta lisää varhaiskasvatukseen piiriin vuoteen 2022 mennessä



	2009	2010	2011	2012	2013	2014	2015	2016	2017	2018	2019	2020	2021	2022
Yhteensä: päiväkodeissa ja perhepäivähoidossa olevien osuus 0-6-vuotiaista	55,9 %	56,7 %	57,7 %	58,7 %	59,5 %	60,1 %	61,8 %	63,6 %	66,4 %	68%	69%	71%	72%	74%
Esim. Keljonkangas								64%	75%	75%	75%	75%	75%	76%
Esim. Korpilahti								61%	59%	61%	63%	65%	67%	69%
Esim. Läntinen Palokka - Haukkala - Mannila								60%	70%	71%	72%	73%	74%	76%
Yhteensä: päiväkodeissa ja perhepäivähoidossa olevat	5 784	5 867	6 259	6 405	6 597	6 632	6 781	6 945	7 030	7 200	7 250	7 400	7 500	7 700

Vaikka 0-6-vuotiaiden määrän arvioidaan vähenevän, yhä suurempi osa heistä on jatkossa varhaiskasvatuspalvelujen piirissä. Vuodesta 2009 osuus on kasvanut keskimäärin 1,3 % vuodessa. Kasvun ennakoitaan jatkuvan 1-2 % vuosivauhtia vuoteen **2022** mennessä, jolloin osuus on **74 % 0-6-vuotiaista** (pois lukien kerhot). Kerhojen osuuden arvioidaan kaventuvan nykyisestä 7 %:sta 3 %:iin.

Alueellisesti erot varhaiskasvatuspalvelujen käytössä ovat suurina vaihdellen nykyisin 59 %:sta 75 %:iin. Jatkossa alueellisten erojen ennakoitaan kaventuvan vaihteluvälille 69 % - 76 %.



Nykytilanne	Kapasiteetti/ lapsia kirjoilla
Haukkamäen päiväkoti	154/176
Kirrin päiväkoti	68/69
Mannilan päiväkoti	147/141
(UUSI Savulahden päiväkoti	220)
Kaupunki yhteensä	369/386
Yks. Päiväkoti Aurinkoinen	36
Steiner-päiväkoti Pikku-Otava	29
Yks. Päiväkoti Laivakoira	42
Yks. Majakkasaari (UUSI yks. päiväkoti Mannisenmäessä	49 96) Erotus ~ 50
Yksityinen yhteensä	156
Kerhopaikkoja	87
perhepäivähoito	28
Yht.	640/657

Palveluverkon aluekortti: Palokka läntinen

Analyysi ja toimenpide

- V. 2022 alueella lapsia 0-6 -vuotiaita, joista 840 lapselle ohjataan hoitopaikka
- $840 - 660 = 180$, lisäksi siirtyy noin 80 lasta kerhoista ja perhepäivähoidosta → **vaje yhteensä 260**
- Kapasiteettia kehitetään seuraavasti:
 - Alueelle on suunnitteilla uusi Savulahden päiväkotikoulu, jossa on maksissaan 220 laskennallista paikkaa.
 - Majakkasaaren yksityinen päiväkoti korvautuu Mannisenmäkeen sijoittuvalla uudella yksityisellä päiväkodilla, jossa on noin 50 paikkaa enemmän.
 - Yhteensä tavoitteena luoda **270 paikkaa** lisää

Uusi kunnallinen investointi: Savulahden päiväkotikoulu 2018-2019.

Uusi yksityinen päiväkoti Mannisenmäkeen 2018-2019.

JYVÄSKYLÄ



Jatko

- **Läntisen Palokan kouluverkkoselvitys**

- Kuntalais- ja osalliskuulemiset syyskuussa
- sivistyslautakunnan iltakoulu 6.9.
- Mankolan asukastilaisuus 7.9.
- Materiaali tutustuttavissa www.jyvaskyla.fi/opetus/perusopetus/palveluverkko
- Keskustelu ja kommentointi avoinna 25.9 saakka osoitteessa www.otakantaa.fi ”Läntisen Palokan varhaiskasvatus- ja kouluverkko”
- Päätös kaupunginvaltuustossa syksy 2017/talvi 2018
- Tämän jälkeen päätökset Keski-Palokan koulun ja Mankolan koulun rakennushankkeista

- **Varhaiskasvatuksen palveluverkko läntisessä Palokassa**

- Savulahden päiväkoti-koulun hankepäätös syksy 2017: lautakunta 20.9. ja sen jälkeen kaupunginvaltuusto
- Kuntalais- ja osalliskuulemisten järjestäminen *koko palveluverkkosuunnitelmasta* loppusyksystä 2017
- Kaupunginvaltuuston talousarviokäsittely 11/2017 (talonrakennusinvestoinnit 2018)
- Uusi Mannisenmäen yksityinen päiväkoti aloittaa talvella 2018

