

2018 - 2021

LAPPI-SOPIMUS

Lapin maakuntaohjelma

Avoin ja arktinen



LAPLAND
Above Ordinary

Tekijät

Maiju Hyry, yhteysjohtaja, Lapin liitto
Mervi Nikander, strategiapäällikkö, Lapin liitto
Jenni Lintula, viestintäpäällikkö, Lapin liitto
Anne Kenttäkumpu, aluekehityskoordinaattori, Lapin liitto
Pirita Jokikaarre, projektikoordinaattori, Lapin liitto
Päivi Holopainen, ennakointikoordinaattori, Lapin liitto
Tuija Ohtonen, strategiapäällikkö, Lapin ELY-keskus

Muotoilutiimi:

Tahkokallio Design+

Kiitokset:

Työpajojen asiantuntijoille sekä kaikille osallistujille

Kuvat:

Lapin materiaalipankki / Ukkonen, Mäkinen, Vuorela, Tuovinen,
Tarvainen, Polar Metall, Stora Enso, Outokumpu Stainless, Lapin
ammattikorkeakoulu / Penttinen, Samu Rötkönen Photography,
Pirita Jokikaarre ja Päivi Holopainen

Taitto:

Anne Jaakola, Lapin liitto

ISBN:

Rovaniemellä 19.11.2017

Lappi-sopimus

Maakuntaohjelma 2018 - 2021

*Lapin liitto,
marraskuussa 2017*

Sisällysluettelo

Maakuntajohtajan saatesanat.....	6
Johdanto: Lappi-sopimus – maakuntaohjelma 2018–2021.....	9
1. Lapin kehittäminen perustuu kunnianhimoiseen visioon, ajantasaiseen tilannekuvaan sekä määrätietoiseen tulevaisuustarkasteluun.....	10
1.1. Saamelaiskulttuuriosio Lappi-sopimuksessa.....	13
1.2. Maakuntasuunnitelman tulevaisuuskuva 2040 - <i>Ponnistetaan pohjoisesta arktisella luksuksella</i>	15
2. Lappi-sopimus: Strategiset valinnat.....	16
2.1. Arktinen talous vahvistuu.....	19
2.2. Työtä ja osaamista uudistetaan rajattomassa ympäristössä.....	23
2.3. Puhdas luonto, hyvä elinympäristö ja toimivat palvelut hyvinvoinnin lähteenä.....	27
2.4. Hyvä saavutettavuus kasvun ja kilpailukyvyn sekä hyvinvoinnin mahdollistajana..	33
2.5. Villejä kortteja - vai oven avauksen takana olevaa todellisuutta?.....	36
2.6. Toimenpidesuunnitelma tarkentaa maakuntaohjelmaa.....	37
3. Aluerakennetähtämys 2040.....	38
3.3. Erilaiset keskuksat aluerakenteen runkona.....	41
3.4. Kehittämiskäytävät yhdistävät Lapin keskuksia toisiinsa ja naapurimaihin.....	42
3.5. Kehittämisyöhykkeet elinkeinojen kehittämisen tukena.....	43



4. Liitteet

1 Saamelaiskulttuuriolosio Lapin maakuntaohjelmassa 2018 – 2021

2 Ympäristöselostus

3 Indikaattorit ja tavoitteet

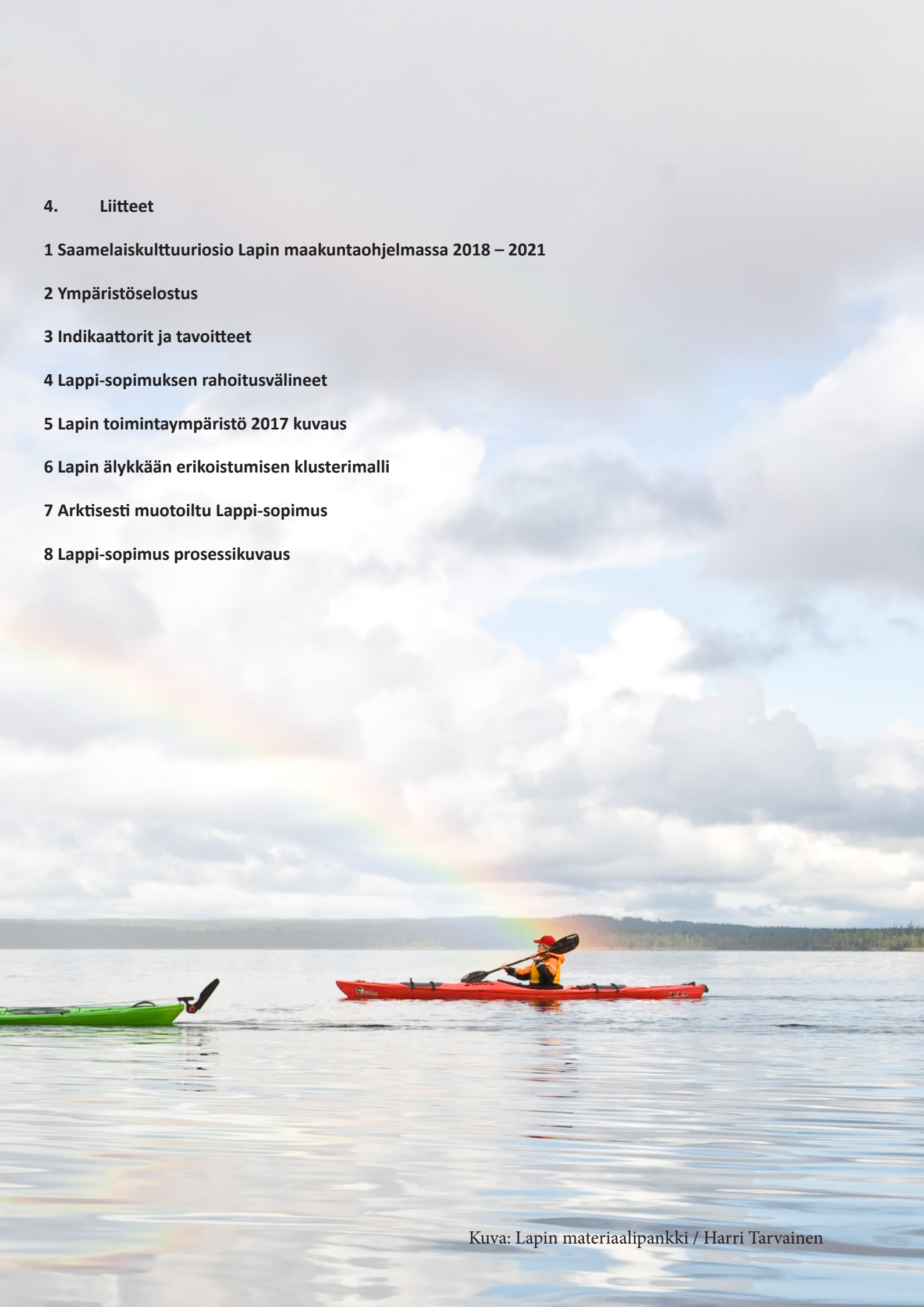
4 Lappi-sopimuksen rahoitusvälineet

5 Lapin toimintaympäristö 2017 kuvaus

6 Lapin älykkään erikoistumisen klusterimalli

7 Arktisesti muotoiltu Lappi-sopimus

8 Lappi-sopimus prosessikuvaus



Saatteeksi

Neljä vuotta sitten uudistimme Lapissa maakuntaohjelman rakenteen ja loimme Lappi-sopimuksen. Sen ajatuksena oli hylätä toimialakohtaisuus ja perinteinen porrasmainen suunnittelujärjestelmä ja katsoa aluekehittämistä enemmän kykynä reagoida muutoksiin omien vahvuuksien ja arvovalintojen kautta.

Kuluneen neljän vuoden kokemukset ovat osoittaneet, että valinta oli oikea. Globaalien tuulien ennustaminen ja mallintaminen on käynyt koko ajan vaikeammaksi; tämän päivän hyvä idea voi olla jo huomenna täysin kelvoton. Tämän päivän onnistunut aluekehittäminen on ennakoitua, trendien ymmärtämistä ja nopeaa kykyä reagoida toimintaympäristön muutoksiin.

Taakse päin katsoen olemme Lapissa onnistuneet luovimaan suhteellisen hyvin läpi globaalien murrosten. Lähes kaikilla mittareilla Lapin asema kestävässä kasvumaakuntana on vahva ja se kaikista tärkein eli tulevaisuudennäkymä näyttää vielä valoisammalta. Kaikki valintamme eivät varmasti ole olleet oikeita, mutta suuressa suunnassa olemme kyllä onnistuneet.

Nyt käsillä oleva Lappi-sopimus nojaa edelleen vahvaan ilmiölähtöisyyteen ja maakuntamme vahvuuksiin

pohjautuviin strategisiin arvovalintoihin. Olemme pyrkineet ennakkoluulottomasti muotoilun avulla hahmottamaan arvovalintojamme entistä paremmin ja samalla osallistamaan entistä laajemman joukon mukaan tulevaisuustyöhön. Valtava kiitos kaikille tähän työhön osallistuneille!

Meidän tehtävämme Lapissa on olla edelläkävijä luonnon, teknologian, osaamisen ja hyvän elämän yhteensovittamisessa. Lappi on maailman paras paikka asua ja elää. Lappi-sopimuksen keskeisin ajatus on kuitenkin se, että joka päivä voimme tehdä siitä vielä paremman, onnellisemman, kestävämmän ja puhtaamman. Rakkaudesta Lappiin.

Mika Riipi
Maakuntajohtaja
Lapin liitto



"Aarrekartta työvälineenä auttaa toteuttamaan unelmia. Se voi auttaa meitä muuttamaan tapamme tarkastella todellisuutta. Lapin aarrekartta kertoo meille visuaalisesti matkasta, jossa tulevaisuus tehdään."

#TulevaisuusLapista #LapinUnelmakartta



Kuva: Pirita Jokikaarre ja Päivi Holopainen

Visiomme on:

*Vuonna 2021 Lappi on arktinen, avoin ja älykäs.
Me teemme maailman puhtaimmassa maakunnassa
kestävästi menestystä.*

#RakkaudestaLappiin

Johdanto

Lappi-sopimus on Lapin maakuntaohjelma vuosille 2018–2021. Se on kehittämisstrategia, joka esittää alueen toimijoiden yhdessä muodostaman kokonaiskuvan seuraavan neljän vuoden strategisesta kehittämisestä sekä rahoituksen suuntaamisesta. Kaikki toimijat ovat sitoutuneet luotuihin tavoitteisiin, siksi käytämme asiakirjasta nimeä Lappi-sopimus. Tarkemmin rahoitettavien hankkeiden kriteereistä säädetään toimeenpanosuunnitelmassa sekä rahoitusohjelmissa.

Olemme valinneet vuorovaikuttaisen ja osallistavan tavan tehdä maakunnallista ohjelmatyötä. Alueviranomaiset, kunnat, poliittiset toimijat, koulutusorganisaatiot, saamelaiskäräjät sekä elinkeinoelämä ja kolmas sektori ovat yhdessä laatineet Lappi-sopimuksen sisällöt. Asiakirjan sisällöt on luotu työpajoissa syksyn 2016 ja kevään 2017 aikana. Apunamme käytimme muotoiluajattelua.

Olemme löytäneet uusia, rohkeita avauksia sekä hyväksi havaittuja kehittämistoimenpiteitä, joiden näemme vaikuttavan Lapin positiiviseen tulevaisuuteen. Maakuntaohjelmatyön tärkeimmät tavoitteet ovat luoda yhteinen tahtotila, pitää katse tulevaisuudessa ja saada visio toteutumaan.

Lappi-sopimuksen laadintaa ohjasi kolme pyrkimystä: rohkeus, muutoksen tekeminen ja sitoutuminen. Halusimme rohkeita ajatuksia ja ratkaisuja. Muutoksen hyväksymisen lisäksi haluamme kannustaa muutoksen tekemiseen. Uskomme, että se, joka on ollut mukana Lappi-sopimuksen valmistelussa, on sitoutunut myös sen toteuttamiseen.

Lappi-sopimuksen toteuttamisessa läpileikkaaviksi teemoiksi on valittu: kansainvälisyys, kestävä kehitys ja resurssitehokkuus, vähähiilisen elämäntavan edistäminen, digitalisaatio, yhdessä tekeminen sekä yhdenvertaisuus ja sukupuolten tasa-arvo.

1. Lapin kehittäminen perustuu kunnianhimoiseen visioon, ajantasaiseen tilannekuvaan sekä määrätietoiseen tulevaisuustarkasteluun

Lappilainen aluekehitystyö pohjautuu luontoon ja alueemme ihmisiin. Ne ovat visiomme lähde. Luonto ja luonnonvarat ovat resurssi, jota meidän on käytettävä taiten ja kestävästi taloutemme ja hyvinvointimme mahdollistamiseksi. Tavoitteenamme on alueen vahvuuksiin perustuva menestys, joka on tärkeää paitsi Lapille niin myös Suomelle ja koko Euroopalle.

Tulevaisuustyön sekä kevään 2017 aikana toteutettujen työpajojen tuloksena syntynyt maakuntaohjelma kiteyttää maakunnallisen strategiatyön tavoitteet viiteen.

Me haluamme:

- Vakauttaa väestömäärän** nykyiseen reiluun 180 000 asukkaaseen. Tärkeimpiä tavoitteita on nettomuuton muuttaminen Lapille positiiviseksi ja maahanmuuton lisääminen. Alueen elinvoimaisuuden varmistamiseksi alueelle on houkuteltava nuorta väkeä ja syntyvyys on saatava nousuun.
- Luoda Lappiin lisää työpaikkoja ja lisätä yrittäjyyttä sekä tarjota vetovoimaisia opiskelumahdollisuuksia ja lisätä alueella tapahtuvaa TKI-toimintaa. Lapin talous kasvaa tällä hetkellä muuta maata nopeammin. Metsäteollisuus sekä kaivannais-teollisuus tuottavat Suomen viennistä lähes kymmenen prosenttia. Lapin matkailun kansainvälinen kasvu on jo vuosia ollut maan nopeinta.
- Kehittää Lappia kestävästi**, luontoarvoja kunnioittaen. Teollisuus, metsä ja matkailu ovat Lapin elinkeinojen kivijalka. Niiden yhteiseksi nimittäjäksi nousee kestävyys, vihreä talous¹. Se tarkoittaa jätteiden vähentämistä, kierrätyksen lisäämistä, uusiutumattomien luonnonvarojen korvaamista uusiutuvilla sekä materiaali- ja energiatehokkuuden lisäämistä.
- Varmistaa, että **Lappi valmistautuu ajoissa tulevaisuuden suuriin muutoksiin** - työn muutokseen ja digitalisaation nopeaan kehittymiseen sekä mm. alusta- ja jakamistalouden² luomiin mahdollisuuksiin.
- Pitää huolta lappilaisista** – täällä syntyneistä ja tänne muuttavista. Lappi on luonnostaan hyvinvoinnin alkulähde, varmistetaan, että se myös näkyy alueen ihmisten hyvinvointina. Teemme täällä töitä **#RakkaudestaLappiin**. Parhaat asiat tehdään **#yhdessä**, koko Lapin voimin.

¹ Vihreä talous: riittävän taloudellisen hyvinvoinnin turvaamisesta samalla kun ympäristökuormitusta vähennetään.

² Alustatalous on uusi talouden ala, jossa jokin yritys tarjoaa alustan, jonka päällä yksityishenkilöt tai yritykset voivat tehdä jotain lisäarvoa tuottavaa, kuten Uber. Jakamistalous on hyvin lähellä alustataloutta. Jakamistaloudella tarkoitetaan sitä, että ihminen jakaa jotakin omistamaansa muille korvausta vastaan, esimerkkinä tästä AirBnB.

”Luonto on lappilaisten avokonttori!”

Lapissa aluekehittämistä tehdään vahvasti yhdessä. Alueviranomaiset hyödyntävät yhteisiä aineistoja alueen tilan seurannassa ja suunnittelussa. Toteuttamista arvioidaan syksyisin topsu³-keskusteluissa, jolloin arvioimme tavoitteiden onnistumiset ja haasteet. Samalla tarkennamme rahoituksen suuntaamista ja kartoitamme alueemme kärkihankkeita. Tärkeä osa arviointia ovat Lapin ELY-keskuksen alueelliset kehitysnäkymät sekä keväisin laadittava Lapin suhdanekatsaus. Ne muodostavat pohjaa laadittavalle Lapin

”Lisättäisiinkö lappilaiseen viestintään tarinankerrontaa? Niin kuin Lappi-brändissä!”

toimintaympäristökuvaukselle, joka laaditaan yhteisellä vakiintuneella prosessilla suoraan Lapin luotsi-ennakointisivustolle. Lapissa tehtävä tulevaisuustyö on tärkeä osa maakuntaohjelmatyötä. (luotsi.lappi.fi) Alla esitelty Lapin SWOT-analyysi on tiivistetty koonti toimintaympäristöstämme vuoteen 2021. Mahdollisuudet ja vahvuudet pohjaavat Lapin luontoon ja ihmisiin sekä maantieteelliseen sijaintiin. Heikkoudet ja riskitekijät nousevat sijainnista, väestö- ja työpaikkarakenteesta sekä globaalista talouskehityksestä.

³Topsu: Maakuntaohjelman toimeenpanosuunnitelma, joka määrittää seuraavan kahden vuoden rahoituksen kriteerit.

MAHDOLLISUUDET

- monimuotoinen, kaunis ja puhdas luonto
- pohjoinen sijainti ja rajanaapurit sekä laaja kansainvälinen yhteistyö ja verkostot
- rikkaisiin luonnonvaroihin perustuvat kehittyvät elinkeinot
- jatkuvasti kasvava ja kehittyvä monipuolinen matkailu
- yritysten liikevaihdon positiivinen kehitys
- kattava tieverkko ja sujuva liikenne
- oppilaitosten uudistumiskyky ja etäopetuksen edelläkävijyys
- korkeakoulujen yhteistyö, merikoistuneet osaamisalueet sekä kasvavia elinkeinoja tukevat tutkimusalat
- rikas lappilainen kulttuuri ja saamelaiskulttuuri
- monipuoliset liikunta- ja vapaa-ajanviettomahdollisuudet
- turvallisuus
- hyvät alueelliset, kansalliset ja kansainväliset verkostot
- rohkea ja innovatiivinen ote aluekehityksessä

VAHVUUDET

- talouskasvun vahvistuminen ja työvoiman kysynnän lisääntyminen
- uusiutuva energia, luonnonvarojen kestävä käyttö, kiertotalous, luonnon-tuotealat ja luovat alat vahvistuvina liiketoiminnan alueina
- elinkeinojen muodostamat klusterit ja vahvistuvat verkostot yritystoiminnan tukena
- Lappi-brändin positiivisen imun heijastuminen yritystoimintaan ja osaan työvoiman saatavuuteen
- saavutettavuuden edelleen paraneminen ja infrastruktuurin kehittäminen sekä toimivat maankäyttöratkaisut elinkeinoelämän kehittymisen ja viihtyisän elinympäristön tukena
- oppilaitosten, tutkimuslaitosten, elinkeinoelämän ja julkissektorin yhteistyö tutkimus-, kehittämis- ja innovaatiotoiminnassa
- kansainvälisen rahoituksen ja investointien saaminen Lappiin
- kulttuurin hyödyntäminen kehittämisessä ja hyvinvoinnin lähteenä
- digitalisaatio ja paikkariippumattomuus palveluiden kehittämisessä ja yritystoiminnassa
- älyliikenteen uudet sovellukset ja palvelut

HEIKKOUEDET

- kansainvälistymisen korkea kynnyks osalle pk-yrityksistä
- toimialojen välinen yhteistyö riittämätöntä ja osin esiintyy vastakkainasettelua omien tuotteiden määrää alueella ja innovaatioiden hidaskasvu
- väestörakenteen vinoutuminen
- korkea rakenteellinen työttömyys
- palvelujen saatavuuden ja laadun vaihtelu kunnittain
- Lapin kuntien heikko talous
- harvaan asutun alueen haastavat olosuhteet
- perusmaatalouden heikko tilanne

UHKAT

- taloustilanteen epävarmuus ja siitä mahdollisesti johtuva kysynnän vähentyminen
- epäonnistuminen eri maankäyttöintressien yhteensovittamisessa
- Osaaminen ja asiantuntijuus eivät pysy kehityksen mukana työmarkkinoiden muutoksessa
- koulutuksen ja tutkimuksen vastaamattomuus elinkeinoelämän tarpeisiin ja tarjonnan keskittyminen valtakunnallisesti muutamiin keskuksiin
- tiestön kunnan heikkeneminen, lentoasemien määrän väheneminen ja saavutettavuusratkaisuiden lyhytjänteisyys
- palvelut keskittyvät ja lähipalvelut vähenevät
- väestön ikääntymisen ja vähenemisen myötä alueen uudistumiskyky heikkenee

”Saamelaisten perinteiset elinkeinot - poronhoito, kalastus, metsästys, keräily ja käsityö - ovat elinvoimaisia ja kannattavia ja niitä harjoitetaan perinteisten kulttuuristen tapojen mukaisesti.”



1.1 Saamelaiskulttuuriosio⁴ 2040

Saamelaiset ovat Euroopan ainoa alkuperäiskansa. Saamelaisten kotiseutualue sijoittuu Lapin neljän pohjoisimman kunnan alueelle. Saamelaiskäräjät on laatinut maakuntaohjelmaan aluekehityslain edellyttämän saamelaision, joka on Lappi-sopimuksen erillisliitteenä. Saamelaiskäräjät on valmistellut Saamelaiskulttuuriosion[1] vision 2040 seuraavasti:

Vuonna 2040 saamelaiset ovat yksi kansa neljän valtion alueella ja saamelaisten yhteisöllisyys on vahva. Saamelaiskulttuurin arvostus on lisääntynyt ja Suomi on täyttänyt kansainväliset velvoitensa Suomen ja Euroopan Unionin ainoaa alkuperäiskansaa kohtaan. Saamelaiset elävät elinvoimaisessa, yhdenvertaisessa, saamelaiskulttuuria ja ympäristöä kunnioittavassa elinympäristössä.

Saamelaisten poismuutto pois saamelaisten kotiseutualueelta on kääntynyt muuttovoitoksi. Saamelaisten perinteiset elinkeinot, poronhoito, kalastus, metsästys, keräily ja käsityö ovat elinvoimaisia ja kannattavia ja niitä harjoitetaan perinteisten kulttuuristen tapojen mukaisesti. Perinteisten elinkeinojen

liitännäiselinkeinot kuten kulttuurisesti ja eettisesti kestävä matkailu tukevat perinteisten elinkeinojen kannattavuutta.

Perinteinen tieto on elinvoimainen siirtyen luontevasti sukupolvelta toiselle. Saamelainen kulttuurielämä on rikas ja monipuolinen. Saamen kielen luonnolliset kielenkäyttöympäristöt ovat elinvoimaisia, saamen kielet eivät ole erittäin uhanalaisia.

Saamenkielinen opetus toteutuu tasa-arvoisena ja saamelaiskulttuurinmukaisena koko koulutuspolun ja ylioppilastutkinnon voi suorittaa inarin-, koltan ja pohjoissaameksi.

Sosiaali- ja terveystalvelut ovat saamenkielisiä ja saamelaiskulttuurinmukaisia. Palveluiden järjestämisessä tehdään luontevaa yhteistyötä yli valtakuntien rajojen. Saamelaiset perinteiset elinkeinot tukevat luonnon monimuotoisuutta.

Saamelaiskäräjät on laatinut saamelaiskulttuuriosioon sopimustekstin, johon me Lappi-sopimuksen toteuttamisessa sitoudumme.

Saamelaiskulttuurisopimus:

- kunnioittamaan saamelaisten asemaa alkuperäiskansana, edistämään yhdenvertaisuutta ja suvaitsevaisuutta sekä antamaan oikea tietoa saamelaisista kunnioittaen saamelaisista kulttuuri-itsehallintoa ja saamelaisten asemaa;
- tukemaan saamelaiskulttuuria, saamen kieliä ja perinteisiä elinkeinoja viranomaistoinnassa ja pitämään niitä rikkautena ja arvona;
- tukemaan saamelaisten kotiseutualueen elinvoimaisuuden ja palvelurakenteen turvaamista;
- siihen, että saamelaiskulttuuria ei hyväksikäytetä matkailussa saamelaiskulttuuria loukaavalla tavalla; sekä
- saamelaisten kotiseutualueen kehittämiseen kestävän kehityksen mukaisesti;
- lisäämään tietoa saamelaisista ja saamelaiskulttuurista omana kulttuurinaan.

⁴ Saamelaiskulttuuriosio: Laki alueiden kehittämisestä ja rakennerahastotoiminnan hallinnoinnista, § 32 mukaisesti Lapissa maakuntaohjelman saamelaiskulttuuria koskevan osan valmistelee Saamelaiskäräjät.



1.2. Maakuntasuunnitelman tulevaisuuskuva 2040: - *Ponnistetaan pohjoisesta arktisella luksuksella*

Lapin tulevaisuuskuva ”Ponnistetaan pohjoisesta arktisella luksuksella” on valmisteltu Pohjoisen näkymät 2040 -skenaarioiden pohjalta. Kolmesta erilaisesta skenaariovaihtoehdoista koottiin yhteen Lapin tavoitteellista tulevaisuutta parhaiten kuvaavia piirteitä. Pohjoisen näkymät 2040 -skenaariot luotiin Ennakoinnin pohjoinen yhteistyö -hankkeessa (ESR) tulevaisuustyöpajoissa, joihin osallistui laaja joukko lappilaisia asiantuntijoita. Skenaariot ovat nähtävillä Lapin luotsin sivulla luotsi.lappi.fi/pohjoisen-nakymat.

Lapin tulevaisuuskuvasssa 2040 on luotu maakuntasuunnitelman mukainen tavoiteltu kehitys, joka rakentuu erityisesti seuraavien megatrendien pohjalle: teknologian kehitys, globalisaatio ja lokalisatio, ilmastonmuutos ja ekologisuus sekä terveys ja hyvinvointi. Vuonna 2040 Lapin vahvuuksia ovat arktinen osaaminen, korkean jalostusasteen teollisuus, luonnonvarojen kestävä käyttö ja ympärivuotinen matkailu. Lapissa tuotetaan arktista luksusta panostamalla arvoketjujen kehittämiseen ja jatkojalostamiseen sekä tukemalla paikallista yrittäjyyttä.

Lapin kehitystä ohjataan tulevaisuudessa kohti yhteistä päämäärää erilaisuudet huomioiden. Toimintamalleja uudistetaan elinkeinolähtöisesti ja Lapissa toimitaan ketterästi, kokeilukulttuuria hyödyntäen. Julkisen ja yksityisen sektorin yhteistyötä tehdään saumattomasti verkostoissa. Lapissa on hyvä yhteishenki ja toimiva yhteistyö. Yhteisöllisyys kukoistaa muun muassa jakamistalouden ja yhteisöllisen yritystoiminnan kautta. Alue on vetovoimainen tarjoten työtä, monipuolisia palveluja ja hyvän elinympäristön asukkailleen. Kaupunkialueet sekä suurimmat tunturikohteet ovat kasvaneet ja maaseudulla on vireää paikallistoimijalähtöistä yritystoimintaa ja kehittämistä.

Vuonna 2040 alueella on vahva biotalouden ja alkutuotannon verkosto sekä korkea omavaraisuusaste paikallisessa elintarvike- ja energiantuotannossa. Lappilaisia luonnonvaroja hyödynnetään kestävästi ja puhtaasta vedestä, ilmasta ja luonnosta pidetään

hyvää huolta. Lappi on vahvasti mukana teknologian kehityksessä digitalisaatiota ja älyteknologiaa hyödyntäen.

Ympärivuotisesti vetovoimainen matkailuala työllistää moniosaajia, kuten hyvinvointi- ja terveysalan matkailutyöntekijöitä, ympäri vuoden. Lapin elinkeinorakenne on monipuolinen ja eri toimialojen välinen yhteistyö on dynaamista. Laadukas elinkeinolähtöinen koulutus tukee alueen yritystoimintaa ja osaamisen kehittämistä. Maahanmuuttajien perustamat yritykset ja heidän kansainväliset verkostonsa virkistävät ja monipuolistavat alueen yritystoimintaa. Kansainvälisiä investoijia ja yrityksiä toimii Lapissa eri toimialoilla ja työllistää paikallisia asukkaita ja pk-yritysrhymittymiä.

Digitaalisuus on erottamaton osa työn tekemistä ja monimuototyöllisyydestä on tullut kasvava työllisyyden muoto. Etätöiden erinomaiset mahdollisuudet houkuttavat Lappiin kansainvälisiä asukkaita ja yrityksiä. Myös koulutuksessa hyödynnetään digitaalisuutta ja älyteknologiaa vahvasti. Laadukas virtuaaliopetus takaa hyvän aseman globaaleilla koulutusmarkkinoilla. Arktinen rajat ylittävä yhteistyö pohjoisen alueen voimavarojen hyödyntämisessä takaa kilpailukykyisyyden globaaleilla markkinoilla. Lapista on kasvanut arktisen liikenteen solmukohta ja kansainvälisesti tunnettu älykkään liikenteen kehittämissympäristö.

Asukkaiden hyvinvoinnista huolehditaan monipuolisilla palveluilla, hyödyntämällä sekä digitalisaatiota ja älyteknologiaa, mutta unohtamatta aitoa kohtaamista. Lapilla on vahva brändi elinvoimaisena ja aidosti kansainvälisenä alueena, jossa halutaan asua, työskennellä ja vieraila.

Vuonna 2040 Lapissa asuu 180 000-200 000 ihmistä. Uusia asukkaita on muuttanut maakuntaan työ- ja etätömahdollisuuksien houkuttelemina sekä maahanmuuttajina ja paluumuuttajina. Kansainvälisyys on erottamaton osa elämäntapaa ja maahanmuuttajista tulee nopeasti ”lappilaisia”.

2. Lappi-sopimus: Vahvuuksiin perustuvat strategiset valinnat ohjaavat aluekehittämistä

Lappi-sopimuksen neljä strategista valintaa:

- Arktinen talous vahvistuu
- Työtä ja osaamista uudistetaan rajattomassa ympäristössä
- Puhdas luonto, hyvä elinympäristö ja toimivat palvelut hyvinvoinnin lähteenä
- Hyvä saavutettavuus kasvun ja kilpailukyvyn sekä hyvinvoinnin mahdollistajana

Laaja joukko Lappilaisia aluekehittäjiä osallistui maakuntaohjelmatyöhön. Heistä heijastui luottamus siihen, että Lappi menestyy yhteistyöllä ja vuorovaiikutuksella. Keskusteluissa korostui se, että luonto on lappilaisille toimijoille ja ihmisille ainutlaatuisen tärkeä, siksi kaiken toiminnan ytimessä tulee olla luonnon kestävä käyttö. Entistä selvemmin korostuivat myös Lapin kansainvälisyys, avoin ja rajaton toimintaympäristö sekä ihminen. Lappi-sopimusta luodessamme pyrimme luopumaan mahdottomista tai itsestään selvistä tavoitteista ja erimielisyyksistä. Lappi-sopimustyössä lappilaiset toimijat kaipasivat uusia malleja toimia sekä toimintakulttuuria, joka tukee rohkeiden kokeilujen tekemistä. Alueella peräänkuulutetaan riskinottoa perinteisen kehittämisen rinnalle. Siksi on tärkeää tehdä kokeiluista ja piloteista arkipäivää ja antaa uusille ideoille ja tuotteille mahdollisuus kehittyä.

Lappilaisten mielestä hyvä maakuntaohjelma on strategia, joka tukee meitä valinnoissamme mutta ei tee niitä puolestamme. Se jättää myös tilaa odotamattomalle ja rajojen rikkomiselle - lappilaisuuteen kuuluu myös ripaus aitoa hulluutta. Lapin strategia-työ perustuu neljään muutostekijään, joihin pyrimme valinnoillamme vastaamaan: arktisen talouden merkityksen kasvu, työn ja osaamisen voimakas muutos,

hyvinvoinnin kasvava merkitys osana alueiden kilpailukykyä sekä saavutettavuuden merkitys ja mahdollisuudet globaalissa toimintaympäristössä.

Lapin aktiivisen roolin arktisessa politiikassa odotetaan tuovan merkittäviä vahvistuksia alueen elinkeinoille ja kilpailukykyyn. Sijainti kolmen maan rajanaapurina on muokannut ajatteluamme ja kansainvälinen toiminta sekä rajattomuus ovat toimintamme ydintä. Rajat ylittävä yhteistyö tuo lisäpotentiaalia paitsi elinkeinoille niin myös koulutus- ja tutkimustoimintaan sekä hyvinvointiin.

Maakuntaohjelman taustatyössä korostui se, että alustatalous ja jakamistalous⁵ muuttavat talouden lainalaisuuksia ja sen nopea omaksuminen auttaa meitä menestymään. Väestön ikääntyminen on globaali ilmiö, joka haastaa osaa Lapin alueista. Me pidämme mahdollisuutenamme sitä, että ikäihmisten yhteydessä puhutaan Euroopassa niin sanotusta hopeisesta taloudesta (silver economy)⁶. Tulevaisuuskuvan mukainen arktisen luksuksen Lappi houkuttaa parhaimmillaan alueelle uutta hopeaväestöä, työikäisten rinnalla.

Lapin talous nojaa metsään, teräkseen, matkailuun, kauppaan ja kaivannaistuotteisiin – näihin toimialoihin odotamme syntyvän uusia innovaatioita ja tuot-

⁵ Alustatalous on uusi talouden ala, jossa jokin yritys tarjoaa alustan, jonka päällä yksityishenkilöt tai yritykset voivat tehdä jotain lisäarvoa tuottavaa, kuten Uber. Jakamistalous on hyvin lähellä alustataloutta.

⁶ Aktiivista kolmatta ikää elävien oletetaan kuluttavan uudella tavalla ja luovan uusia markkinoita.



#täällähän_ihan_innostuu!

"Meillä on melkoinen joukko osaamista ja intoa täällä Lapissa. Tehdään vielä enemmän yhdessä!"

Kuva: Lapin liitto

teita, vientituotteiksi saakka. Työpaikat ovat Lapissa viimeisten vuosikymmenten aikana syntyneet mikro- ja pk-yrityksiin metsä-, metalli- sekä kaivosteollisuuden verkostoihin, matkailuun sekä luonnonvaratalouteen. Kehittämistyön kautta on huolehdittava alueen yritysten työvoiman saatavuudesta ja hyvästä osaamisen tasosta. Alueen asukkaiden, etenkin nuorten kannalta on tärkeää, että kotimaakunta tarjoaa monipuoliset ja saavutettavat koulutautumismahdollisuudet. Vetovoimaiset koulutusalat ja koulutusorganisaatiot houkuttelevat tulevaa työvoimaa Lappiin myös muualta.

Lapin energiataloudessa merkittäviä ovat vesi-, puu- sekä turve-energia. Tavoitteena on näiden energiamuotojen kehittyminen yhä ympäristöystävällisemmiksi ja kestäväan toimintaan pohjautuviksi, siksi etsimme aktiivisesti uusia innovaatioita. Lapissa ollaan myös globaaleissa ympäristötalkoissa mukana, tavoitteena on hallittu ja tarkoituksenmukainen siirtyminen vähähiiliseen talouteen eli siirtyminen uusiutuvan energian käyttäjäksi. Kiertotalouden ja paikallisten arvoketjujen kehittäminen ovat seuraavan neljän vuoden painopisteitä.

Uudet työpaikat syntyvät yhä harvemmin perinteisiin ammatteihin. Sen sijaan ne syntyvät automatisaation,

robotisaation, keinoälyn ja digitaalisten alustojen äärelle kaikilla aloilla teollisuudesta hoivaan ja tietotyöhön. Tämän vuoksi tutkimus-, kehitys- ja innovaatio toiminnan lisääminen alueella ja alueen yrityksissä on erittäin tärkeä tavoite. Lapissa luonnonvarojen jalostamiseen sekä matkailuun syntyy myös perinteisempiä työpaikkoja.

Kansainvälisyys nostetaan tulevalla ohjelmakaudella yhä selkeämmin lappilaisen aluekehittämisen keskiöön. Tavoitteena on, että Lappi on arktinen ja kansainvälinen menestyjä. Tavoite on tehdä Lapista EU:n harvaan asuttujen ja sirkumpolaarisen alueiden innovatiivisin ja yrittäjähenkinen alue. Tämä saavutetaan kokoamalla lappilaiset toimijat yhteen rakentamaan maakunnan roolia kansainvälisenä toimijana ja sitoutumaan Lapin taloudellisen kehityksen turvaamiseen rakennemuutoksessa. Arktisuus on olennainen osa kansainvälisesti tunnettua Lappi-brändiä.

Strategisten valintojen tavoitteet kuvataan tarkemmin seuraavissa kappaleissa. Maakuntaohjelmatyö tähtää Lapin elinvoiman lisäämiseen yhteisesti sovitulla tavoitteilla osaamisen, elinkeinojen sekä hyvinvoinnin kehittämisessä. Olemme yrittäneet säilyttää teksteissä osallistujien innostuksen ja tulevaisuuteen katsovan asenteen.



Kuva: Lapin materiaalipankki /
Outokumpu Stainless



Kuva: Stora Enso/ Taisto Saari



Kuva: Lapin materiaalipankki



Kuva: Boliden / Arkisto



Kuva: Lapin materiaalipankki /
Detria / Eija Vuorela

2.1. Arktinen talous vahvistuu

Tavoitetila 2021:

- Arktisen talouden kehittäminen perustuu luonnon kestäväan käyttöön ja vähähiilisyteen - puhdas luonto on Lapin kilpailuvaltti
- Paikallisia raaka-aineita hyödynnetään entistä enemmän ja jalostetaan entistä pidemmälle - alkutuotannon toimintaedellytykset ovat vahvistuneet ja elinkeinot menestyvät
- Uudistuviin toimialoihin - kaivannais- ja muuhun teollisuuteen, metsätalouteen, matkailuun sekä hyvinvointialoihin - on syntynyt uusia tuote- ja palveluinnovaatioita, uusia kv-markkinoita sekä uutta yrittäjyyttä ja työpaikkoja
- Kasvuhakuiset yritykset uudistuvat kansainvälisessä kilpailussa; ne toimivat innovatiivisesti osana yritysekosysteemejä, niissä on uudenlaista liiketoimintaosaamista ja teknologiaratkaisuja, ne käyttävät taitavasti hyväkseen digitalisaation mahdollisuuksia ja kehittyvät robotiikan ja keinoälyn hyödyntäjinä
- Yhä useampi yritys tekee kansainvälistä kauppaa – rajat ylittävä yhteistyö on synnyttänyt strategisia kumppanuksia
- Arktisuus on olennainen osa kansainvälisesti tunnettua Lappi-brändiä
- Yrittäjyystavallinen maakunta kehittää yrittäjyyttä kannustavaa ja palvelevaa toimintaympäristöä – eri toimialojen maankäyttötarpeiden yhteensovittamisessa on onnistuttu siten, että kaikilla on mahdollisuus kasvaa

Tavoitteenamme on, että Lappi on elinkeinorakenteeltaan monipuolinen ja ketterästi toimiva. Haluamme edelleen vahvistaa tietoisuutta siitä, että Lappi on elinvoimainen ja aidosti kansainvälinen alue, jonka vetovoima on suuri.

Lapin kehittyviä erityisvahvuuksia ovat älykäs, arktinen osaaminen, luonnonvarojen kestävä käyttö sekä yhteisöllinen tapa toimia verkostoissa. Kilpailukykyä globaaleilla markkinoilla vahvistavat arktinen rajat ylittävä yhteistyö sekä pohjoisten voimavarojen yhteinen hyödyntäminen.

”Meillä on loistava tapa tehdä arktista erikoistumista.”

Arktinen vähähiilinen talous on taloudellisen hyvinvoinnin turvaamista ja ympäristökuormituksen vähentämistä

Kestäviin toimintamuotoihin yrityksiä kannustaa paitsi yhteiskuntavastuun kantaminen, myös kuluttajien vaatimukset ja pyrkimys kustannustehokkuuteen. Vähähiilisyttä Lapissa toteutetaan pyrkimällä suureen energiatehokkuuteen ja kestävästi toteutettuihin uusiutuviin energiamuotoihin, materiaalitehokkuuteen ja uusiutumattomien materiaalien korvaamiseen uusiutuvilla.

Lisäksi vähähiilisyttä tuetaan hävikin ehkäisemisellä ja jätteitä vähentämällä, suuren mittakaavan kierätyksellä ja uusiokäytöllä sekä älyliikenteeseen ja logistiikkaan panostamalla. Lapissa mennään kovaa vauhtia kohti tulevaisuuden kierto- ja biotalousyhteiskuntaa.

⁷ Liiketoimintaekosysteemi on James F. Mooren vuonna 1993 lanseeraama käsite. Mooren mukaan yrityksiä ei tulisi nähdä osana tiettyä toimialaa, vaan osana ekosysteemiä, jossa eri alojen yritykset tekevät yhteistyötä, kilpailevat ja luovat yhdessä kyvykkyyksiä uusien innovaatioiden ympärille.

Lapin tavoitteena on nousta biotalouden edelläkävijäksi

Kuluttajat edellyttävät tuotteilta entistä enemmän laatua ja tuotantotavoilta kestävyyttä. Tämän vuoksi Lapissa luontoon ja luonnonvaroihin perustuvassa liiketoiminnassa on valtavasti potentiaalia. Tavoitteena on kasvattaa reilusti pk-bioyrittäjyyttä. Biotalous kärkeä Lapissa ovat elintarviketeollisuus, luonnontuoteala, metsä- ja puutuoteteollisuus sekä luontomatkailu.

Biotalous kehittymisen myötä Lappi on entistä energia- ja elintarvikemavarampi. Rakentamisessa ja matkailussa hyödynnetään omia raaka-aineita. Paikallisia tuotteita jalostetaan ja välitetään tehokkaasti. Sähköiset järjestelmät ja logistiikan hallinta tukevat verkostoissa toimimista ja mahdollistavat kysynnän ja tarjonnan kohtaamisen.

Yhteisöllistä työskentelyä tukemalla mahdollistetaan yritysekosysteemien muodostuminen ja yritysten keskittyminen omiin painopisteisiinsä. Biotalous toimivat yritykset saavat uusia kansainvälisiä verkostoja ja kykenevät vastaamaan kansainväliseen kysyntään. Myös kierrätyksen, uusiokäytön ja hävikin vähentämisen tavoitteet edellyttävät yrityksiltä toimialasta riippumatta entistä sitoutuneempaa yhteistointia ja verkottumista. Hyvät tietoliikenneyhteydet sekä sähköiset järjestelmät mahdollistavat tuotteiden saatavuuden ja toimitusvarmuuden sekä sivuvirtojen hallinnan.

Lappi tarvitsee teollisuutta ja teollisuus uusia kestäviä ratkaisuja

Lapista kehitetään maailmanlaajuisesti tunnettu menestyvän ja kestävä teollisuuden arktinen mallialue. Tämä vaatii sujuvaa ja kauaskatseista yhteistyötä teollisuuden ja sen sidosryhmien välillä sekä taitavaa maankäyttöä. Symbioosien kautta teollisuus uusiutuu ja vähentää ympäristökuormitustaan, jo nykyisellään teollisuudessa on olemassa satojen miljoonien euron kiertotalouspotentiaali. Tämä tuo kilpailuetua kansainvälisillä markkinoilla.

Uuden liiketoiminnan vauhdittamiseksi tarvitaan ennakkoluulottomia pilotteja, muun muassa digitalisaation ja älyteknologian luovaa hyödyntämistä. Kestävän kaivosteollisuuden standardit tunnetaan, mutta niiden käyttöönottoa pitää vauhdittaa. Samoin tulee kehittää teollisuustuotteiden alkuperään ja kestävään toimintaan liittyviä sertifiointien käyttöönottoa.

Matkailu kehittyi – Meidän on tunnistettava ja tavoiteltava uusia kohteita markkinoita

Tavoitteena on, että jo 2021 Lappi on Euroopan matkakohteiden kärkeä ja yhä paremmin tunnettu myös Euroopan ulkopuolella. Lappi tunnetaan yhä vahvemmin kestävästä luontomatkailusta, kulttuuristaan sekä elämys- ja hyvinvointipalveluistaan. Terveys- ja elokuvamatkailu ovat mahdollisuuksia, samoin some-vapaiden ja hiljaisten vyöhykkeiden kehittäminen. Luksusmatkailu merkitsee erikoistumista ja korkeatasoisia tuotteita ja kohteita.

Matkailun kesto- ja ympäristövaikutusten lisäämistä on ratkottu rohkeilla tuotekokeiluilla sekä tavoitteellisella markkinoinnilla. Vetovoiman vahvistamiseksi pyritään koko ajan tunnistamaan ja tavoittamaan uusia kohdemarkkinoita. Tavoitteena on saada vuotuista kasvua ja lisää liikevaihtoa hiljaisemmille vuodelle mm. hyödyntämällä naapurimaiden eriaikaisia sesonkeja. Vaikka matkailussa tavoitellaan rohkeasti kasvua, on koko elinkeino laajasti sitoutunut kestäviin, ympäristöä säästäviin ratkaisuihin.

Lapin matkailun kehittyminen edellyttää uusia investointeja ja myös kansainvälisten investoijien kiinnostuksen herättämistä. Tavoitteena ovat hallitut kansainväliset investoinnit.

Matkailun kehittämisen kannalta tärkeä tavoite on innovatiivinen maankäyttö ja mahdollisuuksia luova kaavoitus. Saatavuuden tulee pysyä hyvällä tasolla, jopa parantua. Tavoitteena on, että Lapin kaikki lentoasemat ovat toiminnassa ja Lappiin saapuu ympäri vuoden useita suoria reittilentoja Euroopasta ja Aasiasta.

Yrittäjyysmyönteisen kehittämisen tavoitteena on vahva ja nuorekas yrittäjäkunta sekä houkutteleva toimintaympäristö

Lapissa verkostomainen työskentely luo kestävä pohjan kehittämiselle. Tavoitteena on yhä kitkattomampi toimijoiden välinen yhteistyö - klusterityön⁸ avulla synnyttämme osaamiskeskittymiä, joissa koulutus, tutkimus, yritykset ja rahoittajat toimivat saumattomassa yhteistyössä ja tuottavat uudenlaista osaamista ja yrittäjyyttä. Klustereissa koulutus ja tutkimus kehittyvät vahvasti tukemaan elinkeinoelämää, yrityksiä ja yrittäjyyttä.

Lappilaisista toimijoista tulee laajasti haluttuja kumppaneita huipputason hankkeisiin. Klustereissa eri toimialojen yritykset kohtaavat ja innovatiivista tuo-

⁸ modernin klusteritoiminnan kehittäminen, on kehitystyötä jossa korostuu monialaisuus ja rajapinnoissa tapahtuvan yhteistyön lisääntyminen sekä klusterikehityksen eri vaiheet. Liitteenä on infograafi Lapin älykkään erikoistumisen klustereista.

tekehitystä tehdään yli toimialarajojen esimerkiksi teollisuus ja matkailu yhdessä.

Tavoitteena on, että klusterimallin kautta opittu laaja-alainen, poikkisektorinen verkostomainen toimintatapa on kattavasti käytössä koko alueen kehittämisessä ennen seuraavan ohjelmakauden alkua.

Lappiin halutaan lisää yrityksiä ja innovatiivista liiketoimintaa – vahvaa, modernia yrittäjyyttä.

Lapin kilpailukyvyyn ja houkuttelevuuden lisääminen vaatii kykyä tukea uudenlaista yrittäjyyttä muun muassa edistämällä Lapin olosuhteisiin hyvin sopivaa yhteisöllisen yrittäjyyden mallia. Lisäksi Lapin täytyy olla aktiivisesti purkamassa kasvua ja kehitystä estäviä normeja. Tuemme yrittäjyyden kynnyksiä madaltavia toimenpiteitä ja uusia palveluita, jotka kootaan yhteen palvelutarjottimeksi. Kokeilu ja pilotointikulttuurin korostuminen voi esimerkiksi tarkoittaa, että Lapissa alkavia yrityksiä tuetaan rahoituksella, jossa varmistetaan myös mahdollisuus jalostukseen.

Toimintaympäristöä on kehitettävä siten, että se on näkyvästi kansainvälinen ja sitä kehitetään yhdessä

Kansainvälisyys nostetaan yhä selkeämmin lappilaisen aluekehittämisen keskiöön. Tavoite on tehdä Lapista EU:n harvaan asuttujen ja sirkumpolaarisen alueiden innovatiivisin ja yrittäjähenkisin alue. Tämä saavutetaan saattamalla lappilaiset toimijat yhteen rakentamaan kansainvälistä Lappia. Lappi-brändi ja sen mukainen toiminta luovat pohjan alueen markkinoinnille. Keväällä 2017 uudistettu Lappi-brändi on yhteinen resurssi, jota hyödynnetään yhdessä aluekehitystyössä laajemminkin.

Hyvin yhteen toimivan toimintaympäristön kehittäminen vaatii elinkaarisuunnittelua

Elinkaarisuunnittelussa huomioidaan yritysten lisäksi lappilaisten intressit. Paikallisten konfliktien ennaltaehkäisy ja ratkaiseminen edellyttävät tietoa, osallistumista, vaikuttamista ja avoimia prosesseja. Erilaisten intressien ja elinkeinojen tarpeiden yhteensovittamista tehdäänkin Lapissa fakta- ja tutkimuspohjaisesti. Intressiritiriitoja tulee pyrkiä ennaltaehkäisemään: tarvitaan yritysten, kuntien ja ihmisten välille etukäteen tehtyjä sopimuksia. Yhteisesti sovittuina tavoitteet kestävät ja parhaat mahdolliset ratkaisut saadaan käyttöön.

”Suositaan kilpailutuksissa luonnonmateriaaleja ja paikallisuutta!”

”Matkailuala on sitoutunut kestävään kehitykseen ja paikallisuuden tukemiseen.”

”Huolehditään #yhdessä, että toimintaympäristömme tukee visiota 2021. Joskus vähän hulluillakin teoilla?”

⁹Lappi-brändi on yhdessä luotu Lapin kaikki toimialat kattava tavoitemielikuva ja brändi alueellisen maineen monipuolistamiseksi. Lappi-brändin tavoitemielikuva on Lapland - Above Ordinary. Se on kiteytys viidestä Lapin vetovoimatekijästä. Niitä ovat Luonnossa ja luonnosta, Outoa taikaa, Aito hulluus, Avoin ja arktinen sekä Tehemä pois.



Kuva: Samu Rötönen Photography

2.2. Työtä ja osaamista uudistetaan rajattomassa ympäristössä

Tavoitetila 2021:

- Osaaminen on Lapissa korkeatasoista sekä kansallisesti ja kansainvälisesti kilpailukykyistä
- Lappi tunnetaan maailmanlaajuisesti - osaamista arvostava maakunta kiinnostaa huipputekijöitä ja -yrityksiä
- Koulutus vastaa laadukkaasti ja monipuolisin keinoin muuttuvan työelämän tarpeisiin
- Digitalisaatio mahdollistaa nopean uudistumisen koulutuksessa ja työelämässä
- Yritykset osallistuvat aktiivisesti osaamisen tuottamiseen ja kehittämiseen
- Johtamistaan ja prosessejaan ennakkoluulottomilla ratkaisuilla uudistavat työnantajat menestyvät kilpailussa osaavista tekijöistä
- Tutkimustiedon hyödyntäminen ja innovaatioympäristöt mahdollistavat yritysten osaamisen lisääntymisen ja uudistumisen yrityksissä
- Ennakointiyhteistyö elinkeinoelämän, oppilaitosten ja viranomaisten kesken palvelee valintojen tekemistä ja toimenpiteiden suuntaamista
- Yhteistyötä tehdään aktiivisesti naapurimaiden kanssa osaamisen, työllisyyden ja yrittäjyyden edistämiseksi
- Työhön osallistumisen aste on korkea
- Nuorten aktivointi työelämään toimii yhä osallistavammilla tavoilla

Työelämä muuttuu niin yrityksissä kuin julkisella sektorilla. Työtä leimaa yhä enemmän kansainvälistyminen, digitaalisten taitojen hallinta ja verkostoissa toimiminen. Yrityksiltä edellytetään jatkuvaa uudistumista, panostusta kansainvälistymiseen ja innovaatio-toimintaan sekä oman paikkansa löytämistä ekosysteemeissä.

Digitalisaation vaikutuksesta myös Lapissa yhä suurempi osa perinteisistä töistä automatisoituu ja työ palveluvaltaistuu ja siirtyy olennaisten ongelmien ratkaisuun.

Osaamisen ja koulutuksen kehittämisen tavoite on elinkeinoelämän osaamistarpeiden taitava ennakointi ja joustavien koulutusmahdollisuuksien tarjoaminen. Oppilaitokset tuntevat yritysten käytännön tarpeet niin hyvin, että ne voidaan ottaa opetussisällöissä huomioon. Oppilaitosten ovat edelläkävijöitä myös uusien menetelmien ja tietosisältöjen käyttämisessä (esim. avoin data).

Toimenpiteitä ovat muun muassa digitalisaation vahva kehittäminen opetuskäyttöön esim. erilaisten digitaalisten alustojen ja virtuaalisten oppimisympäristöjen hyödyntäminen todellisen maailman aitojen haasteiden ratkaisemisessa. Myös yritysten henkilöstöjen osaamistarpeisiin tulee vastata joustavasti. Digitalisaatio mahdollistaa yhä yksilöllisemmiksi räätälöidyt opetussisällöt.

Lapissa toimivissa verkostoissa oppilaitokset, tutkimuslaitokset, kehittämisorganisaatiot ja yritykset kohtaavat. Muodostuvien ja olemassa olevien klustereiden yhtenä tarkoituksena on ennakoida ja välittää tietoa osaamis- ja tietotarpeista sekä koulutus- ja yhteistyömahdollisuuksista klusteriosapuolten kesken. Tavoitteena on tutkimuksen, koulutuksen ja elinkeinoyhteistyön kautta saada aikaan tutkimustiedon nopeampi hyödyntäminen elinkeinotoiminnassa. Julkisen ja yksityissektorin kumppanuuden uusiin muotoihin liittyy tulevaisuudessa se, että innovaatiojärjestelmän toimijoilla on yhteisiä kampeja, infrastruktuureja ja työntekijöitä. Julkisten infrapanostusten kautta myös yritysten panostus alueen TKI-työhön kasvavat.

Lappilaiset verkostot ovat tehokas alusta uudenaikaisille kokeiluille ja piloteille. Lappi on yhä selkeämmin digitalisaation käyttöönotossa edelläkävijä ja osaamme yhä paremmin hyödyntää alueen erikoislaatuista sekä toimijoiden yhteisöllisyyttä ja sitoutumista Lap-

piin. Hyvin toimivat monitieteelliset ja toimialoja ylittävät verkostot mahdollistavat Lapissa ja kumppani-alueiden tehokkaan työn ja osaamisen kohtaannon. Vielä hyödyntämättömiä mahdollisuuksia ovat sosiaalisen median hyödyntäminen esimerkiksi työvoimapanekin kehittämisessä sekä kestävään kehitykseen liittyvän osaamisen vahvistaminen.

Jatkuvasti muuttuva toimintaympäristö vaatii johtajuudelta entistä enemmän ennakoitukykyä, uskallusta toimia epävarman tiedon pohjalta, riskinottoa ja ketteryyttä. Myös päätöksentekijöillä tulee olla rohkeutta tehdä tulevaisuusorientoituneita valintoja. Lapin ennakoitiosaamista jalkautetaan johtajuuteen ja päätöksentekoon niin, että niissä hyödynnetään suunnitellusti tulevaisuustietoa.

Lapissa valmistaudutaan siihen, että johtaminen ja työntekeminen uudistuvat robotiikan, projektimaisen työtavan ja joustavissa ekosysteemeissä tehtävän työn myötä. Lapissa pyritään etunenässä ottamaan käyttöön tekoälyä sekä robotiikkaa. Lappilainen johtamis- ja työkuultuuri huomioi, että johdettavana ovat tulevaisuudessa ihmisten lisäksi myös tekoälyn ja ihmisten väliset suhteet.

Työhyvinvointia kehitetään osana tuottavuustalkoita. Työntekijöiden ja asiakkaiden osallistamisen kautta kehitetään organisaatioiden toimintaa. Tavoitteena on, että Lapissa vuonna 2021 yritysten ja julkisten organisaatioiden tuottavuutta on lisätty merkittävästi (työ)hyvinvoinnin johtamisen mallilla.

Lappilaiselle tietotaidolle, koulutukselle, tutkimukselle ja kehitykselle on kasvavaa kysyntää sillä globaali mielenkiinto on kääntynyt kohti arktisia alueita. Arktisissa oloissa menestyminen ja hyvinvointi edellyttävät monialaista erityisosaamista sekä ennakoivaa, ratkaisukeskeistä ja avointa toimintakulttuuria. Haemme tarvittaessa rohkeasti lisää osaamista globaaleilta markkinoilta. Apuna osaamisen rekrytoinnissa käytetään Lappi-brändin mukaista viestintää ja hyödynnetään tehokkaasti eri medioita. Kansainvälinen, verkostomainen työskentelykulttuuri yhdistettynä Lapin vetovoimatekijöihin houkuttelee osaajia myös asumaan Lapissa.

Muuttuva toimintaympäristö vaatii kykyä luoda ja omaksua uutta sekä uskallusta luopua vanhasta

Lapissa on vahva verkostoja koskeva strateginen tahotila (kansainvälinen, kansallinen, maakunnallinen,

paikallinen)Tavoitteena on, että Lapissa on selkeä, monitieteellinen verkostorakenne ja toimijoiden roolit ovat selkeitä ja toimintaa johdetaan osaavasti. Verkostot toimivat lappilaisessa, kansallisessa sekä kansainvälisessä ekosysteemeissä tuottavasti ja innostavasti.

Käytössä olevan Arctic Smartness Excellence¹⁰ – toiminnan tavoitteena on, että lappilaiset verkostot ovat haluttuja toimijoita ja kumppaneita, myös Euroopan ulkopuolella. Tuloksena tulee olla mm. innovaatiotoiminnan rahoitukseen saatava ulkomainen pääomaa sekä myös suora EU-rahoitus on noussut merkittäväksi Lappilaisen innovaatiotoiminnan rahoituslähteeksi.

Ydintoimialoille tulee riittävä osaavia ja motivoituneita ammattilaisia

Lapin ydintoimialojen menestyksen ja vetovoimaisuus edellyttää, että töihin riittävä osaavia ja motivoituneita ammattilaisia. Tiettyjen alojen, kuten matkailun, osittainen sesonkiluonteisuus pystytään tasoittamaan työmarkkinoiden joustoilla ja erilaisilla työllisyyden ratkaisuilla. Eri elinkeinojen ja toimialojen yhdistämistä voidaan tehdä uusilla tavoilla, sillä yhden sesonki on toisen hiljainen kausi.


Tavoite on, että sesonkiluotoisilla aloilla (biotalous/keruutoiminta sekä matkailun talvisesonki) työvoima liikkuu sujuvasti sesongista toiseen. Maahanmuuttajien osaamisen hyödyntäminen alueen elinkeinojen tueksi on välttämätöntä.

Uusia työelämän vaatimia taitoja kehitetään virtuaaliympäristöissä ja tekoälyä hyödyntäen

Lapissa tartutaan aktiivisesti työmarkkinoiden kohtaanto- ja –vetovoimahaasteisiin. Lappilaisten osaamispotentiali tulee hyödyntää tehokkaasti ja täydennyskouluttaa osaajia alueella toimivien yritysten tarpeisiin.

Maahanmuuttajien kotouttamiseen ja osaamisen hyödyntämiseen haetaan monialaisesti ratkaisuja, joiden kautta heidät saadaan nopeasti kiinni työelämään. Tavoitteena on, että lappilaisen työelämän rakenteet ovat joustavat ja tukevat myös verkostomaisen työn tekemistä sekä työtä, jossa toimeentulo voi koostua useista eri lähteistä.

¹⁰ katso kuva liitteessä 6



”Meidän tutkimuslaitoksissa on ainesta brändivetureiksi. Oletteko huomanneet, miten kansainvälisiä työympäristöjä ne ovat?”

”Kukapa ei haluaisi hengittää Euroopan puhtainta ilmaa ja toimia keskellä arktista kuhinaa!”

Kuva: Polar Metalli

*”Otetaan asioista rohkeasti
koppia yhdessä!
Näin syntyy yhteisöllinen
Lappi, joka on tila, tunne
ja toimintaa.”*



Kuva: Polar Metalli

2.3. Puhdas luonto, hyvä elinympäristö ja toimivat palvelut hyvinvoinnin lähteenä

Tavoitetila 2021:

- Puhdas luonto on Lapin hyvinvoinnin lähde
- Hyvän luontoympäristön ylläpitämisellä ja kehittämisellä vahvistetaan luonnon monimuotoisuutta ja ihmisten hyvinvointia
- Digitaalisilla ratkaisuilla mahdollistetaan tasa-arvoiset palvelut ja osallisuus
- Kuntien ja järjestöjen toimenpiteillä vahvistetaan viihtyisiä ja toimivia asuin- ja elinympäristöjä sekä lisätään yhteisöllisyyttä ja kansalaisten osallisuutta
- Sosiaali-, terveys- ja hyvinvointipalvelut tuotetaan yhteistyössä kansalaisten, julkisen, yksityisen ja kolmannen sektorin kesken - hyvinvointi on kaikkien asia ja kaikki kantavat siitä vastuuta
- Ennaltaehkäisevän toiminnan merkitys on korostunut Lapin hyvinvointityössä
- Kulttuuri ja liikunta lisäävät hyvinvointia ja ovat tärkeä osa ennaltaehkäisevää toimintaa
- Hyvinvointi Power- on Lapin vetovoimatekijä

Tulevaisuudessa luonto on lappilaisten avokonttori

Lappi on Euroopan puhtain alue¹¹ ja sellaisena se halutaan pitää myös jatkossa. Tavoitteeseen sitoudutaan huomioimalla ympäristö ja sen tila erilaisessa päätöksenteossa ja toimintojen suunnittelussa. Työkaluina hyvän ympäristö tilan ylläpitämisessä ja kehittämisessä ovat mm. erilaiset yhteistyömenettelyt ja riittävä ohjaus suunnitteluprosessien eri vaiheissa. Ajantasaisen ja luotettavan tiedon tuottaminen ympäristön tilasta on ensiarvoisen tärkeää, jotta voidaan tehdä oikeaan osuneita ja oikein mitoitettuja ratkaisuja ympäristövaikutusten suhteen. Luonnonympä-

ristöä kunnostetaan ja hoidetaan esille nousseiden tarpeiden mukaisesti. Ilmastonmuutos ja siihen sopeutuminen ovat arktisella alueella läpileikkaavana teemana ympäristöön liittyvässä suunnittelussa. Lappilaiselle sekä Lapissa vierailevalle ihmiselle luontosuhde on yleensä tärkeä ja siksi sen ylläpitämiseen ja mahdollistamiseen panostetaan.

Tulevaisuuden Lappilainen työympäristö on entistä kansainvälisempi. Tietotyö ei ole enää aikaan ja paikkaan sidottua ja osaamista kerrytetään sekä hyödynnetään globaalisti. Yhteisten tilojen merkitys korostuu etätyöskentelyssä ja Lapissa on mahdollista luoda etätyöläisille yhteisiä pop up -yrittystiloja, joissa

¹¹ Pallaksella on mitattu maailman puhtain ilma. (WHO:n raportti vuodelta 2016)

kokoontua. Tulevaisuudessa robotit huolehtivat suuresta osasta rutiininomaisista tehtävistä. Otamme Lapissa robotiikan tosissamme ja varmistamme, että Lapissa tehtävä työ on tarpeellista, eikä resursseja heitetä hukkaan. Työtä tehdään luottamuksen hengessä ja innostavissa ympäristöissä pilkillä, nuotiolla ja kahviloissa. Jotta kaikki tämä mahdollistuu, huolehditaan siitä, että lappilaiset verkkopalvelut ovat helposti saatavilla ja ne sekä kaikki vaadittavat työvälineet toimivat hyvin.

Käytössämme on jo varsin laadukas infrastruktuuri, mutta tarvitsemme alueelle lisää asukkaita ja nuoremman väestörakenteen. Tämän vuoksi tulevilla ohjelmakaudella lisätään tehoja asukkaiden ja uusien osaajien houkuttelemiseksi Lappiin. Kun työn tekemiseen on yhdistetty hyvinvointia edistävä luonto ja toimintaympäristö, on Lappi hyvinvoivien ihmisten unelmakonttori. Lappilaisia yrityksiä kannustetaan entistä selkeämmin sijoittamaan työntekijöiden hyvinvointiin ja hyödyntämään Lapin luontoa osana työn tekemistä ja hyvinvoinnin ylläpitoa.

Osallistavan toiminnan ja palvelumuotoilun avulla voidaan luoda toimivia malleja hyvinvointiin ja syrjäytymisen ehkäisyyn. Tavoite on, että yhä useampi lappilainen kuuluu vahvasti joko koulu-, työ- tai harraste-yhteisöön ja yhteiskunnan ulkopuolelle jäävien määrä on vähentynyt huomattavasti. Erityispainopisteenä syrjäytymisen ehkäisyssä ovat nuoret. Tavoitteena on

viedä lappilaista¹² ”olkkarimallia” eteenpäin niin, että kaupunkien ja kylien kaikenikäiset ihmiset osallistetaan näiden avulla kehittämiseen omalla alueellaan. Yhteisten tilojen ja alustojen kautta voidaan toteuttaa myös osaamispankki joiden avulla edistetään lappilaista yhteisöllisyyttä - Pidä huolta – mallia, jonka ydinajatus on tavallisen ihmisen apu toiselle tavalliselle ihmiselle. Tavoitteenamme on, että Lapissa hyvin toimiva Ohjaamo – malli¹³ voi olla yhdessä Lapin Leader-toimijoiden¹⁴ kanssa toiminnan koordinoija.

Ennaltaehkäisevän toiminnan rooli korostuu

Nuorten osallisuus ei ole erillinen asia vaan se toteutuu parhaiten varmistamalla, että kaikki nuoret ovat osa jotakin yhteisöä. Tavoitteena on, että vuonna 2021 meillä on pysyviä rakenteita nuorten osallistamiseksi ja nuorten äänen kuulemiseksi.

Näitä rakenteita hyödynnetään myös aina kun tehdään nuoria koskevia päätöksiä. Kuuluviin tulee saada kaikenlaisten nuorten ääni, ei vain aktiivisten. Yksittäisistä palveluista pyritään kokonaisuun ja koordinoituihin palveluketjuihin.

Nuori-lähtöinen palvelumalli ja ajattelutapa yhdistää eri organisaatioiden palvelut, yksityiset palveluntuottajat, kolmannen sektorin toimijat sekä työnantajat yhteen. Luomme alustoja (fyysisiä pisteitä ja digitaalisia), joihin monialainen palvelutarjonta rakentuu.

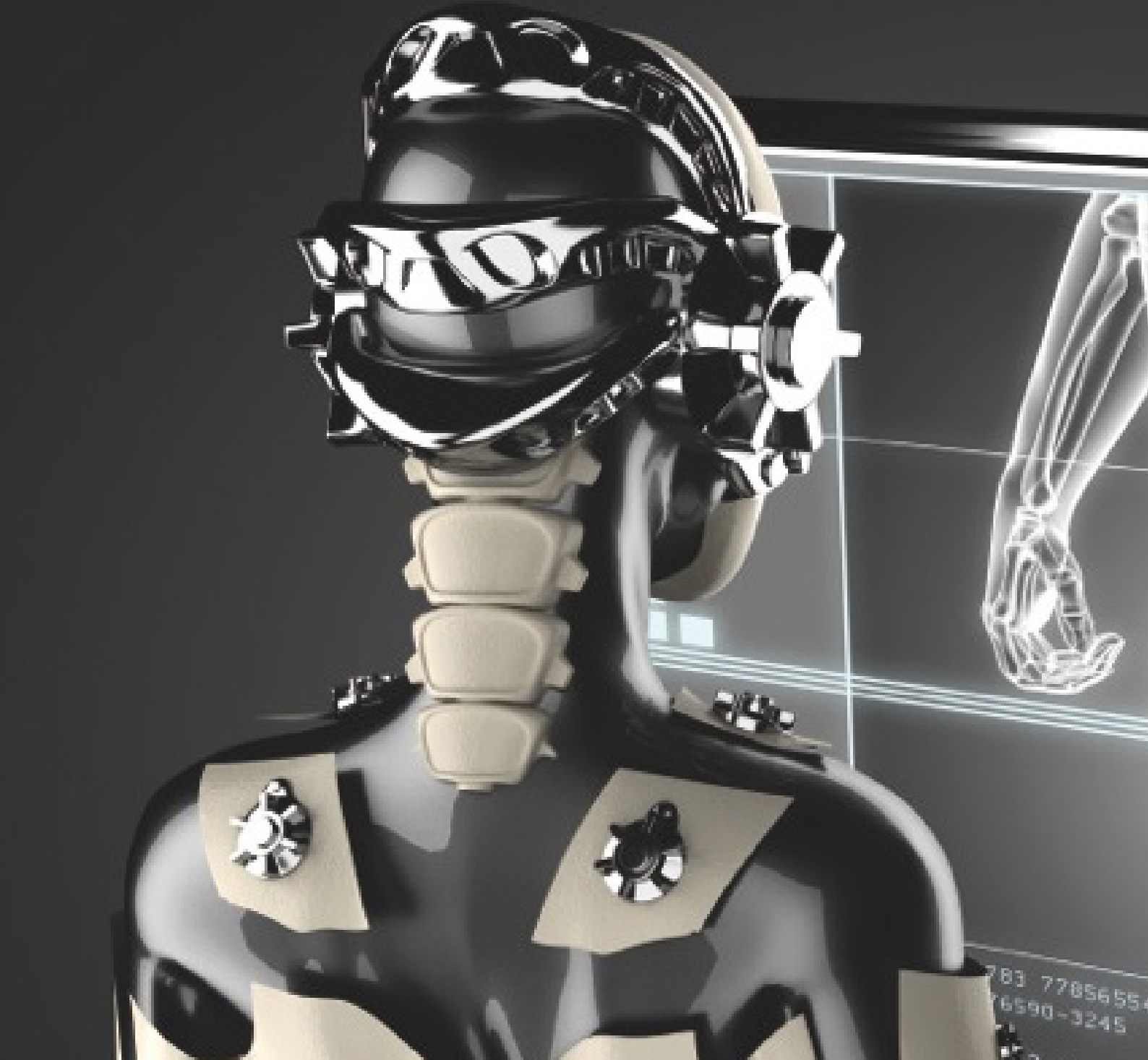
¹²Yhteinen fyysinen tai virtuaalinen tila, joka mahdollistaa kaikenikäisten yhdessä tekemisen kylissä ja kaupungeissa.

¹³Ohjaamo on alle 30-vuotiaan ensimmäinen ovi matkalla kohti omia tavoitteita: työhön, koulutukseen, arkeen ja elämään.

¹⁴Leader-toiminnan kantavana ajatuksena on paikallisen asiantuntemuksen ja osaamisen hyödyntäminen kehittämistyössä.







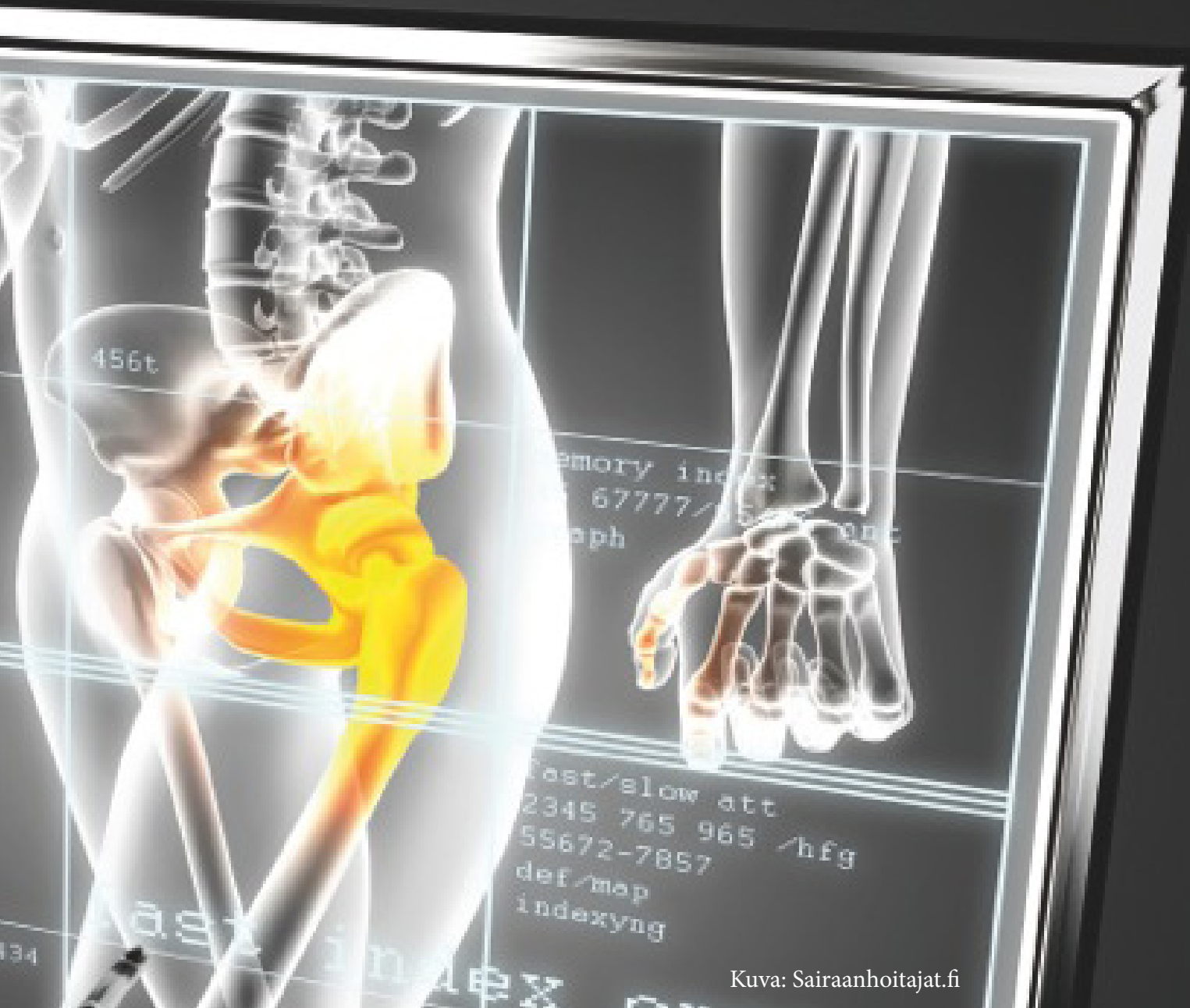
Hyvinvoiva Lappi syntyy digitalisaation avulla

Hyvinvoinnin tulevaisuuskuvassa digitalisaatio mahdollistaa koko maakuntaan tasa-arvoiset palvelut nuorille, työkäisille ja ikääntyville. Digiyhteydet toimivat kaikille ja kaikkialla ja Lapista voi tulla kansainvälisestikin digiosaamisen keskus, jossa keinoälyä hyödynnetään ennakkoluulottomasti. Lapissa kehitetään erilaisia virtuaalisia ratkaisuja niin, että palvelujen saatavuus ei riipu asuinpaikasta. Tehokkaasti käyttöönotetut digitaaliset palvelut ja niiden luomat osallistumismahdollisuudet lisäävät lappilaista hyvinvointia, ehkäisevät syrjäytymistä ja vähentävät yksinäisyyttä. Myös kulttuuri nähdään taas Lapissa yh-

tenä ennaltaehkäisevänä toiminnan muotona ja se tuodaan lähemmäksi asukkaita digitaalisten ratkaisujen myötä.

Tulevalla ohjelmakaudella varmistetaan, että Lapin asukkaat osaavat käyttää digitaalisia välineitä mutkattomasti hyväkseen. Tavoitteena on, että palvelu- ja toimintakulttuuri on ennaltaehkäisevää ja hyvinvointia tukevaa.

Kuntalaisten hyvinvointi ja arjen turva ovat paikallista ja aluetason yhteistyötä. Hyvinvointi ymmärretään sote-palveluja huomattavasti laajempana kokonaisuutena. Työllisyys, liikunta, kulttuuri ja muut osal-



listumismahdollisuudet sekä yhteisöllisyys nousevat paikallistoiminnassa keskiöön. Hyvinvointi on kaikkien yhteinen asia ja sen rahoitukseen etsitään yhdessä ratkaisuja.

Lappilainen hyvinvointi syntyy kumppanuudessa kunnan, järjestöjen, kyläyhdistysten, yritysten, oppilaitosten, Saamelaiskäräjien ja muiden paikallisten ja alueellisten toimijoiden kanssa. Tavoitteena on saada hyvinvointiyrittäjyys nousuun niin etäpalvelujen kuin lähipalvelujen toteuttajina. Järjestöjen roolia tulee myös vahvistaa paikallisen hyvinvoinnin, osallisuuden ja yhteisöllisyyden luomisessa.

"Robotit, keinoäly ja ihmiset - kaikki ovat tervetulleita Lappiin."

"Robottiikkaa ja verkostoitumista tulisi opettaa jo peruskoulussa."

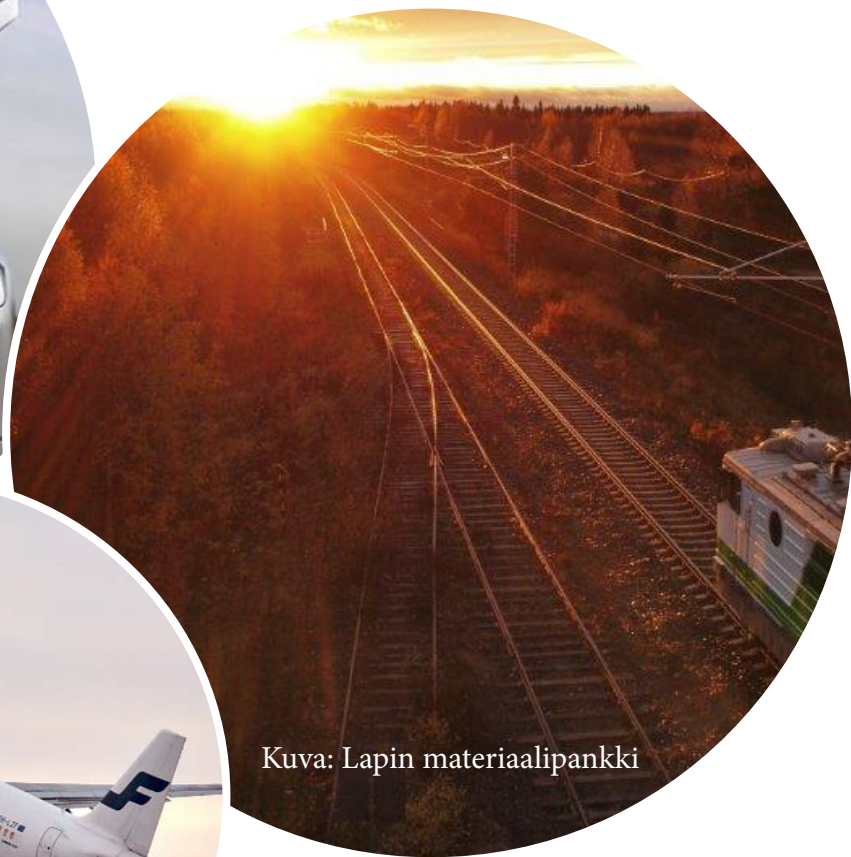
*"Lapista on moneksi.
Teollisuus-Lappi ja
Elämys-Lappi tukevat
toisiaan kehittämisessä."*



Kuva: Lapin materiaalipankki



Kuva: Lapin materiaalipankki



Kuva: Lapin materiaalipankki



Kuva: Lapin materiaalipankki

2.4. Hyvä saavutettavuus kasvun ja kilpailukyvyn sekä hyvinvoinnin mahdollistajana

Tavoitetila 2021:

- Selvitykset Jäämeren ratalinjauksista on tehty ja edistettävä ratalinjaus on valittu
- Lapin satamien toimintaympäristö on kilpailukykyinen
- Lapissa on elinkeinoelämän kehittymistä ja kansainvälistymistä mahdollistava lentoasemaverkko ja alueelle on kannattavaa reittiliikennöintiä kohdemarkkina-alueilta
- Raideliikenne tarjoaa kiinnostavan vaihtoehdon matkustamiselle ja tavaraliikenteelle
- Lapin maantieverkko palvelee asukkaita ja elinkeinoelämää turvallisesti ja kattavasti uusia innovaatioita hyödyntäen
- Alempaa tieverkkoa on parannettu elinkeinoelämän tarpeisiin
- Älyliikenteen testausympäristöt kehittyvät ja niitä hyödynnetään monipuolisesti
- Hyvät, kiinteät ja mobiilit tietoverkot mahdollistavat alueen kehittymisen, laadukkaat palvelut ja arjen sujumisen ja monipuolisen vapaa-ajanvieton
- Matka- ja logistiikkaketjut kehittyvät ja mahdollistavat alueen sisäisen ja rajat ylittävän saumattoman liikkumisen

Toimivat liikenneyhteydet ovat elinkeinoelämän ja palveluiden kehittymisen elinehto. Yritysten kilpailukyvyn näkökulmasta liikenneyhteydet ovat toiseksi tärkein tekijä koulutetun työvoiman jälkeen. Liikenneyhteydet myös ohjaavat yritysten sijoittumista merkittävästi. Eurooppalaisesta näkökulmasta Lapilla on syrjäinen sijainti, joka aiheuttaa haasteita erityisesti vientiteollisuudelle ja kansainväliselle matkailulle.

Arktisen kehityksen näkökulmasta Lapilla on maantieteellisesti keskeinen sijainti, mutta uudenlaisen potentiaalin hyödyntäminen vaatii satsauksia kansainväliseen saavutettavuuteen ja liikenneinfrastruktuuriin.

Arktinen alue kiinnostaa. Lappi haluaa osaltaan edesauttaa arktisen alueen kehittymistä ja ajaa voimakkaasti investointeja alueelle. Lapissa ollaan valmiita kokeilemaan digitaalisten ja fyysisten investointien kautta kestävää taloudellista kasvua. Euroopan laajuisesti on tunnustettu, että Jäämeri ja arktinen alue tarjoavat runsaasti mahdollisuuksia pohjoisen talouden kasvulle.

LAPIN AVAINLUVUT: *

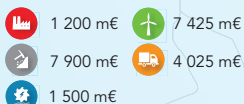
- Yritysten määrä: 10 400
- Yritysten liikevaihto yhteensä: 10 mrd. €
- Viennin arvo: 3 291 milj. €
- Päätoimialat: metsä-, metalli- ja kaivosteollisuus sekä matkailu

Pohjois-Norjan investointipotentiaali*



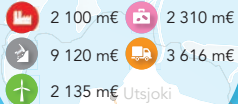
Yhteensä: 75 320 milj. €

Pohjois-Ruotsin investointipotentiaali*



Yhteensä: 23 335 milj. €

Lapin investointipotentiaali*



Yhteensä: 20 276 milj. €

Luoteis-Venäjän investointipotentiaali*



Yhteensä: 24 168 milj. €

- Satama
- Lentokenttä
- Teollisuus
- Kaivosteollisuus
- Matkailu
- Tuulivoima
- Ydinvoima
- Liikenneinfrastruktuuri
- Vesivoima
- Öljy ja kaasua
- Julkiset investoinnit
- Bioenergia
- Kauppa
- Sähköverkko

LAPLAND
Above Ordinary

LAPIN LIITTO

Vipuvoimaa
EU:lta
2014–2020Euroopan Unioni
European UnionSource: *) Arctic Business Forum Yearbook 2016,
Lapin kauppakamari

Lappi keskellä Barentsin aluetta ja kasvavaa kiinnostusta herättävää arktista aluetta voisi ottaa aktiivisen koordinaattoriroolin kehitettäessä toimintamalleja arktisten liiketoimintamahdollisuuksien hyödyntämiseen. Eurooppalaisen liikenne- ja kuljetusinfrastruktuurin TEN-T (Trans-European transport network) laajennus Lappiin liittyy Euroopan komission arktisiin strategioihin ja tavoitteisiin. Lapin näkökulmasta tämä kehittää alueen saavutettavuutta eri alueilta ja eri alueille. Yhteydet Euroopan ytimiin ja globaaleille markkinoille ovat keskeisessä asemassa sekä teollisen liiketoiminnan että matkailuelinkeinojen näkökulmasta. Yhteyksien pitää olla kunnossa sekä etelä-pohjoisen että länsi-itäsuunnissa henkilö- ja tavaraliikenteessä, mutta myös tietoliikenteessä. Pohjois-itä tietoliikennekaapeli sekä Jäämeren rautatie yhdistävät tulevaisuudessa Aasian ja Euroopan.

Jäämeren rata on avainroolissa ja tavoitteena on laajassa yhteistyössä saada se osaksi laajaa, globaalia verkkoa. Jäämerenrata on kiinteä osa Rail Balticaa sekä Helsinki-Tallinna tunnelin kehittämistä. Kansallisella tasolla on tunnustettu tarve aloittaa maidenväliset neuvottelut Jäämerenra-

dan yhteyden mahdollistamisesta. Norja on linjannut omissa liikennestrategiassaan Kirkkonien yhteyttä. Tulevan maakuntaohjelmakauden aikana tullaan yhdessä Suomen ja Norjan valtioiden kanssa selvittämään Jäämerenradan linjaus, laskennalliset käyttömäärät sekä mahdollinen investointimalli.

Tavoitteena on, että vuonna 2021 päivitettävään maakuntasuunnitelmaan ratalinjaus saadaan merkittyä. Jäämerenradan yhteyttä tukee Lapin ja arktisen alueen kasvuodotukset. Matkailun, kaivannaisteollisuuden, Koillisväylän käytön sekä kala- ja metsäteollisuuden osalta odotukset ovat korkealla ja alueella on koko ajan voimistuvaa taloudellista aktiviteettia.

Logistisena solmukohtana olemisen lisäksi Pohjois-Suomessa on kehittyviä aloja, joille saavutettavuus on oleellista muun muassa kaivos- ja metalliteollisuus, metsäteollisuus, matkailu ja bioenergia. Kasvuodotukset ovat korkealla ja alueella on koko ajan voimistuvaa taloudellista aktiviteettia. Teollisuuden ja bionalouden sekä luonnonvarojen jatkojalostuksen lisääntyminen vaativat monia edelläkävijäratkaisuja perinteisen saavutettavuuden rinnalle.

Ensiarvoisen tärkeää on saada Lappiin kilpailukykyistä satamatoimintaa, sillä merikuljetukset ovat maantiekuljetuksia ympäristöystävällisempiä ja säästävät tiestöä kulumiselta. Suomen keskeisestä sijainnista

johtuen naapurimaiden paine Suomen liikennetkaisu-
sujen osalta on vahva. Tällä hetkellä Suomen liikenne-
järjestelmä ei vastaa arktisen alueen kehitykseen tai
kansainvälisen matkailun tarpeisiin.

Saavutettavuuden parantamisessa tarvi-
taan pitkäjänteistä liikennepolitiikkaa, joka
reagoi nykypäivän tilanteisiin ja katsoo sam-
alla ennakoivasti tulevaisuuteen. Älyliikenne,
matkaketjut sekä riittävä määrä liikenneyhtiöitä mah-
dollistavat saavutettavuuden riittävän kilpailukyvyn.
Tavoite on, että Lappiin pääsee eri matkailualueilta
joustavasti ja suoraan lentäen. Tämä edellyttää sitä,
että Lapin kaikki lentokentät ovat auki ja liityntäliikenne
on kehittynyt.

Raideliikenne on tulevaisuuden liikennemuoto. Jo
tänä päivänä se on huippunopeaa, mukavaa, vaiva-
tonta ja ympäristöystävällistä - siellä, missä sitä on
saatavilla. Lapin raideliikenteessä tulee ensisijaisesti
sähköistä sähköttömät rataosuudet ja kehittää mat-
kustuspalveluja asiakaslähtöisesti. Jäämeren rata tuo
myös matkailu- ja matkustajaliikenteeseen uuden
ulottuvuuden, johon varautumista tulisi jo ohjelma-
kauden aikana visioida.

Tienpidossa panostetaan toiminnan tehostamiseen,
Ympäristönäkökulmat ja kestävyys turvallisuuden
parantamiseen ja mahdollisesti uusien vientituotteiden
luomiseen. pitää ottaa huomioon kaikessa liike-
toiminnassa ja niiden pitää olla sisäänrakennettuina
kaikkiin prosesseihin.

Digitaalisuus on nykyisin kaiken kehityksen
ja jokaisen ekosysteemin ytimessä. Se muut-
taa sekä liiketoimintaprosesseja että matkaketjuja ja
parantaa niiden ennakoitua ja suunnittelua. Digitali-
saatiolla on rooli kaikilla osa-alueilla, tukitoiminnoista
uusiksi liiketoiminta-alueiksi. Tarvitaan avoimia raja-
pintoja ja omiin vahvuuksiin perustuvien ekosysteemi-
kehittämistä. Parhaimmillaan uusilla ratkaisulla
voidaan saada samalla rahalla paremmassa kunnossa
oleva maantieverkko ja parannetaan elinkeinoelämän
toimintaympäristöä. Esimerkkeinä kehittämisestä
ovat Älyliikenteen (Aurora) ja MAAS-toiminnan kehit-
täminen.

*"Kun selvitykset Jäämerenradasta on tehty, edessä on
sen kytkeminen osaksi eurooppalaista liikenneverkkoa."*

"Myös Lapin satamapari on saatu osaksi tuota verkkoa."

2.5. Villejä kortteja vai oven avauksen takana olevaa todellisuutta?

Villi kortti -teema toistui kevään aikana toteutetuissa kuudessa työpajassa. Sen avulla etsimme teemaa, ilmiötä tai kehityssuuntaa, joka vaikuttaa ehkä ennalta-arvaamattomankin voimakkaasti alueiden kehitykseen. Villin kortin kautta sai irrottautua viranomaismaailmasta ja miettiä vapaammin mitä tulevaisuus parhaimmillaan toisi mukanaan. Villin kortin teemat löytyvät jo jollakin tasolla Lappi-sopimuksen sisällöistä, mutta tuomme ne tässä esiin avataksemme löydettyjä teemoja hieman enemmän.



Miksi **jakamistalous** on syytä ottaa mukaan Lappi-sopimuksen tarkastelussa?

Arktisen talouden villein kortti oli jakamistalous.¹⁶ Sen tärkeimmät ajurit ovat uudet ansaintamallit, substanssiosaamisen irtautuminen organisaatioista ja metataitojen merkityksen kasvu. Arvomaailman muutokset ohjaavat tulevaa kulutuskäyttäytymistä ja ihmiset ovat entistä itseohjautuvampia. Suhde rahaan on toinen kuin ennen, myös suhde omistajuuteen muuttuu ja sen kautta ekologisuus, kestävän kehityksen huomioon ottaminen ohjaa entistä enemmän ihmisten ja yritysten käyttäytymistä. Itseohjautuvuuden ja jakamistalouden kehittymisen tärkeimpiä mahdollisuuksia Lapin kannalta ovat uudet jakamistalouden alustojen mahdollistamat ansaintamallit ja niiden mukanaan tuovat uudet työn mallit ja uudenaikaiset työt. Muutoksessa osaamisen merkitys kasvaa ja sen muutos on valtava. Tämän vuoksi ennakoiva ja rohkeita avauksia sisältävä aluekehittäminen on tärkeää - Lapissa on syytä vahvistaa.

Hyvinvoinnin villi kortti, **Lappi -Power** - elämä on täällä aidosti mielekästä

Tulevaisuuden Lappi erottuu monista muista alueista kansainvälisenä ympäristönä sekä siinä, että Lappia pidetään hivenen alkukantaisena hyvinvoinnin lähteenä. Tärkeää alueen menestymiselle on, että asukkaat ja kävijät tuntevat, että elämä on täällä aidosti mielekästä ja että täällä asuminen tuo ainutlaatuista hyvinvointia luonnon, aitouden ja yhteisöllisyyden kautta. Lapissa tulee tunnistaa se, että hyvinvoinnin rakentamisessa ja ylläpidossa Lapin rauhalla ja luonnolla on suuri merkitys samoin kuin Lapin omalla tahdolla ja temperamentilla.

Tärkeintä hyvinvoivan Lapin osalta on, että luontoa ja muita Lapin tunnistettuja ominaispiirteitä aidosti arvostetaan ja, että hyvinvointiosaaminen on lappilaisien erityistaito, jonka kasvattamiseen panostetaan. Kaikesta edellä kuvatusta syntyy Lappi Power, joka tekee Lapista kansainvälisestäikin erottuvan hyvinvointialueen.

¹⁶ ilmiötä, jossa yksittäiset henkilöt tai muut toimijat, kuten mikroryrittäjät tai pienyritykset, jakavat vajaakäytöllä olevaa resurssia (esim. tuote, palvelu, aika tai osaaminen) digitaalisen alustan kautta.

2.6. Toimeenpanosuunnitelma tarkentaa maakuntaohjelmaa

Lapissa valmistellaan viranomaistyönä kahden vuoden välein maakuntaohjelman toimeenpanosuunnitelma¹⁷ maakuntahallituksen sekä maakunnan yhteistyöryhmän hyväksyttäväksi. Suunnitelmaa voidaan tarvittaessa tarkistaa vuosittain. Suunnitelma sisältää keskeisiä maakuntaohjelmaa toteuttavia hanke- ja toimenpide-esityksiä sekä kuvaukset niitä koskevista yhteistyösopimuksista sekä painopisteet, joihin kansallista ja Euroopan unionin rahoitusta kohdennetaan. Lapin maakuntaohjelman toimeenpanosuunnitelman valmistelussa huomioidaan eri toimijoiden kansallisen toiminnan sekä Suomen rakennerahasto-ohjelman ja maaseutuohjelman painotukset. Toimeenpanosuunnitelmassa esitetään maakunnan kehittämisen kannalta keskeiset kehittämisen painopisteet, kärkihankkeet ja edunvalvonnalliset asiat neuvottelualoitteina. Toimeenpanosuunnitelma on maakunnan yhteinen tahdonilmaus ja edunvalvonta-asiakirja, joka suuntaa hanke- sekä muuta alueellista ja kansallista rahoitusta.

Lappi – sopimuksen tavoitteena on maakunnan kilpailukyvyyn lisääminen. Lapin aluerakenteen kehittäminen perustuu edelleen maakunta-ajatteluun ja Lapin tulevaisuuskuva hajautettuun malliin, jossa

maakuntakeskuksina ovat Rovaniemi ja Kemi-Tornio, matkailukeskuksiin ja kaivoksiin verkottuneet vahvat alue- sekä palvelukeskukset. Tärkeä osa aluerakennetta ovat maaseudun elävät kylät.

Lappi-sopimusta toteutetaan neljällä strategisella valinnalla (kuva seuraavalla sivulla).

Saamelaiskäräjien valmisteleva saamelaiskulttuuriosiota toteutetaan yhteistyössä saamelaiskäräjien kanssa.

Lappi – sopimuksen toteutuksessa käytetään kattavasti kaikkia alueen rahoitusvälineitä, joita ovat mm. valtion viranomaisten budjetit, ERI- ohjelmien rahoitus sekä EU:n erillisrahoitusohjelmat, joista tärkeimpinä Horizon 2020, COSME sekä ERASMUS+. Kuntien rahoitusosuus on merkittävä sekä kansallisessa että EU rahoituksessa.

¹⁷ Alueiden kehittämisestä ja rakennerahastotoiminnan hallinnoinnista annetun lain (7/2014) 33 §:n mukaan maakunnan liiton johdolla valmistellaan kahden vuoden välein toimeenpanosuunnitelma. Lain muutos on valmisteilla. Se säilyttää maakuntaohjelmatyypin asiakirjan mutta jättää alueille päätösvaltaa toimeenpanosuunnittelun osalta. Vuosittain tullaan käymään valtion ja maakuntien väliset keskustelut aluekehittämisestä.

Lappi-sopimusta toteutetaan neljällä strategisella valinnalla:

ARKTINEN TALOUS VAHVISTUU <ul style="list-style-type: none">• Puhdas luonto on Lapin kilpailuvaltti - suosimme luonnon kestäväää käyttöä ja vähähiilisyttä• Paikallisia raaka-aineita hyödynnetään entistä enemmän ja jalostetaan entistä pidemmälle• Uudistuviin toimialoihin on syntynyt uusia innovaatioita, kv-markkinoita, uutta yrittäjyyttä ja työpaikkoja• Kasvuhakuisissa yrityksissä on uudenlaista liiketoimintaosaamista ja teknologiaratkaisuja ja ne osaavat hyödyntää digitalisaation mahdollisuuksia• Rajat ylittävä yhteistyö on synnyttänyt strategisia kumppanuksia• Arktisuus on olennainen osa kansainvälisesti tunnettua Lappi-brändiä• Yrittäjäväläinen maakunta kehittää yrittäjyyttä kannustavaa ja palveluevaa toimintaympäristöä – kaikilla on mahdollisuus kasvaa	TYÖTÄ JA OSAAMISTA UUDISTETAAN RAJATTOMASSA YMPÄRISTÖSSÄ <ul style="list-style-type: none">• Osaaminen on Lapissa korkeatasoista sekä kansainvälisesti kilpailukykyistä• Lappi on maailmanlaajuisesti tunnettu ja kiinnostava• Digitalisaatio mahdollistaa nopean uudistumisen koulutuksessa ja työelämässä• Yritykset osallistuvat aktiivisesti osaamisen tuottamiseen ja kehittämiseen• Työnantajat menestyvät kilpailussa osaavista tekijöistä• Yritykset uudistuvat hyödyntämällä tutkimustietoa ja innovaatioympäristöjä• Ennakointiyhteistyö elinkeinoelämän, oppilaitosten ja viranomaisten kesken palvelee valintojen tekemistä ja toimenpiteiden suuntaamista• Yhteistyötä tehdään aktiivisesti naapurimaiden kanssa osaamisen, työllisyyden ja yrittäjyyden edistämiseksi• Työhön osallistumisen aste on korkea• Nuorten aktivointi työelämään toimii yhä osallistavammin
PUHDAS LUONTO, HYVÄ ELINYMPÄRISTÖ JA TOIMIVAT PALVELUT HYVINVOINNIN LÄHTEINÄ <ul style="list-style-type: none">• Puhdas luonto on Lapin hyvinvoinnin lähde - luontoympäristöä kehittämällä vahvistetaan sen monimuotoisuutta ja ihmisten hyvinvointia• Digitaalisilla ratkaisuilla mahdollistetaan tasa-arvoiset palvelut ja osallisuus• Kuntien ja järjestöjen toimenpiteillä vahvistetaan viihtyisiä ja toimivia asuin- ja elinympäristöjä sekä lisätään yhteisöllisyyttä• Sosiaali-, terveys- ja hyvinvointipalvelut tuotetaan yhteistyössä kansalaisten, julkisen, yksityisen ja kolmannen sektorin kesken• Ennaltaehkäisevän toiminnan merkitys on korostunut Lapin hyvinvointityössä• Kulttuuri ja liikunta lisäävät hyvinvointia ja ovat tärkeä osa ennaltaehkäisevää toimintaa• Hyvinvointi Power- on Lapin vetovoimatekijä	HYVÄ SAAVUTETTAVUUS KASVUN JA KILPAILUKYVYN SEKÄ HYVINVOINNIN MAHDOLLISTAJANA <ul style="list-style-type: none">• Selvitykset Jäämeren radasta on tehty ja edistettävä ratalinjaus on valittu• Lapin satamien toimintaympäristö on kilpailukykyinen• Lapissa on elinkeinoelämää ja kansainvälistymistä palveleva lentoasemaverkko• Raideliikenne säilyy vaihtoehtona matkustamiselle ja tavaraliikenteelle• Lapin maantieverkko palvelee asukkaita ja elinkeinoelämää• Aiempaa tieverkkoa on parannettu elinkeinoelämän tarpeisiin• Älyliikenteen testausympäristöt kehittyvät ja niitä hyödynnetään monipuolisesti• Hyvät, kiinteät ja mobiilit tietoverkot mahdollistavat alueen kehittymisen, laadukkaat palvelut ja arjen sujumisen ja monipuolisen vapaa-ajanvieton• Matka- ja logistiikkaketjut kehittyvät alueen sisäiseen ja myös rajat ylittävään liikkumiseen

SAAMELAISKULTTUURIOSIO

3. ALUERAKENNEVISIO 2040

Tulevaisuuden aluerakenteen muotoutumiseen vaikuttavat paitsi globaalit kehityskulut myös kaikki se, mitä itse Suomessa ja Lapissa teemme. Aluerakennetta muokkaavat erilaisia maankäyttö- ja kuljetusinfra- tarpeita synnyttävät kehitystrendit sekä demografiset muutokset. Lapissa vaikuttavat erityisesti

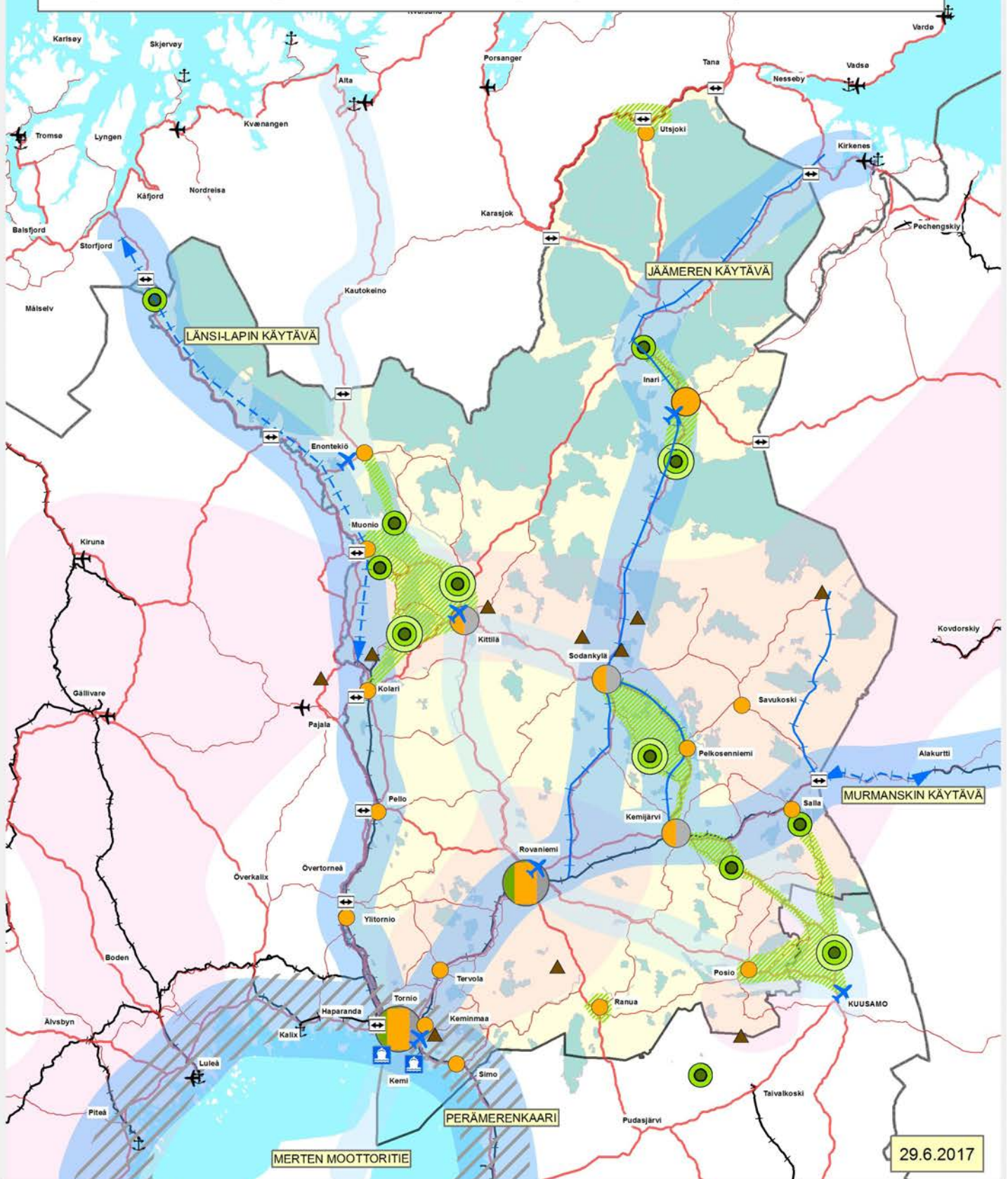
- **digitalisaatio ja teknologioiden kehittyminen, erityisesti älyn lisääntyminen liikkumisessa**
- **Barentsin alueen kasvava resurssien (mm. kaivos, energia, metsä) hyödyntäminen vahvistaa teollisen ekosysteemin kehittymistä, jonka seurauksena kuljetustarpeet ja tavaravirrat kasvavat sekä vahvistaa Lapin asemaa arktisen logistiikan keskuksena.**
- **matkailun ja kaivostoiminnan sekä muun luonnonvarateollisuuden vahva kasvu Lapissa**

- **maatalouden perustuotannon keskittyminen harvalukuisiin suuriin tuotantolaitoksiin ja sen vastatrendinä paikallistuminen, erityisesti lähiruoka- ja kiertotaloustrendien synnyttämät pk-tuotantoyksiköt maaseutukyliin**
- **väestön keskittyminen kaupunkeihin ja asutuskeskuksiin sekä Lappiin suuntautuvan muuttoliikkeen vähittäinen vahvistuminen**
- **sote-uudistuksen myötä uudistuva sosiaali- ja terveyspalvelurakenne**
- **maailmanlaajuiset ilmastohaasteet**

Aluerakennevisio 2040 ilmaisee lappilaisen tahtotilan tulevaisuudesta. Se ottaa huomioon käynnissä olevia eritasoisia kehitystrendejä ja sisältää myös rohkeasti pitkän aikavälin tavoitteellisuutta, uskoa oman kehittämistyön tuloksellisuuteen.

LAPIN TULEVAISUUSKUVA 2040

ALUERAKENNE SEKÄ KEHITTÄMISVYÖHYKKEET JA -KÄYTÄVÄT



Värikoodit	Maakuntakeskus	Valtakunnallinen kehittämiskäytävä	Kaivosalue	Päätieverkko	Satama
Taajama-toiminnot	Aluekeskus	Maakunnallinen kehittämiskäytävä	Mineraalivyöhyke	Rautatie	Lentoasema
Teollisuus	Keskustaajama	Matkailuvyöhyke	Natura 2000-alueet (yli 100 ha)	Uudet radat	Rajanylitys
Matkailu	Matkailukeskus	Teollisuus- ja energiavyöhyke		Radan yhteystarpeet	



Kuva: Lapin materiaalipankki / Terhi Tuovinen



Kuva: Lapin materiaalipankki

3.3. Erilaiset keskuksset aluerakenteen runkona

Lapin kaksi maakuntakeskusta Kemi-Tornio ja Rovaniemi kasvavat väkimäärältään niin, että vuonna 2040 n. 70 % väestöstä asuu maakuntakeskuksissa. Kemi-Tornion alue kehittyy edelleen vahvasti teollisuuden, älykkään logistiikan ja rajakaupan kansainvälisenä keskittymänä. Teollisuuden tuotantolaitoksia syntyy erikokoisia ja eri aloille. Yhteistä niille on suuntautuminen vientiin. Matkailu kasvaa ja kasvatetaan osuuttaan työpaikoista. Rovaniemi kehittyy paitsi maakunnan suurimpana matkailukohteena, myös kaupan ja modernin koulutuksen keskuspaikkana. Pk-teollisuuden työpaikat lisääntyvät Rovaniemenkin seudulla ja toimialarakenteen monipuolistuu. Maakunnan keskuksilla on erilaiset, toisiaan täydentävät profiilit – maakunnallisiin tehtäviin liittyvällä yhteistyöllä ja työnjaolla kyetään turvaamaan palvelut koko Lappiin.

Aluekeskukset ovat monipuolisia työpaikka- ja palvelukeskuksia yli kunta- ja seutukuntarajojen. Aluekeskuksina kasvavat Kittilä, Sodankylä, Kemijärvi ja Ivalo. Niiden väkiluku on vakaalla, joskin erittäin maltillisella

kasvu-uralla. Muidenkin nykyisten kuntien keskustajamissa säilyvät arjelle välttämättömät peruspalvelut. Maakunnan väestö sijoittuu pääasiassa keskuksiin ja niiden työssäkäyntialueille. Maakunta- ja aluekeskukset kasvavat sekä muuttovoiton että luonnollisen väestönlisäyksen seurauksena.

Kylistä elinvoimaisimpia ovat vahvan kehittämistahdon omaavat kylät, etenkin jos ne sijaitsevat toimivan asiointimatkan päässä keskuksista pääteiden ja jokien varsilla ja jos ne kykenevät tarjoamaan laadukkaita tontteja / rakennuspaikkoja vaihtoehtona kaupunkiasumiselle.

Matkailukeskusten ja kaivosten merkitys aluerakennetta tasapainottavina ja keskusverkostoa täydentävinä palvelukeskittyminä tulee korostumaan voimakkaasti. Niiden ympärille muodostuu toiminnallisia työhön liittyvän liikkumisen ja yritystoiminnan vuorovaikutusalueita. Matkailukeskusten palvelutarjonta suuntautuu ensisijaisesti matkailijoiden tarpeisiin ja ne ovat usein palveluiltaan erittäin monipuolisia. Ne täydentävät hyvin alue- ja kuntakeskusten tarjontaa.

3.4. Kehittämiskäytävät yhdistävät Lapin keskuksia naapurimaihin

Lappi sijoittuu keskelle Barentsin aluetta ja sillä on n. 1500 km yhteistä rajaa kolmen naapurimaan kanssa. Barentsin talousalueen kasvavat liikennevirrat sekä ilmastonmuutoksen myötä aukeava Koillisväylän meriyhteys Euroopasta Aasiaan vaikuttavat tulevaisuudessa suuresti Euroopan pohjoisosien liikennejärjestelmään ja globaaliin merirahtiin. Lapilla on hyvät edellytykset toimia kuljetusten välittäjäalueena kaikkien liikennemuotojen osalta.

Valtakunnalliset kehittämiskäytävät ovat Lapissa maakunnan ja valtakuntien rajat ylittäviä kansainvälisen taloudellisen toiminnan kehittämisalueita. Niiden ensisijainen tavoite on parantaa yhteyksiä eri kuljetusmuotojen, satamien, lentokenttien ja rautatie-maantieterminaalien sekä niitä yhdistävien reittien välillä. Lapin valtakunnalliset kehittämiskäytävät päättyvät jokainen tahollaan Jäämeren satamakaupunkiin ja kunkin alueen tavoitteena on kehittää niistä Euroopan ja Aasian välinen kehittämisvyöhyke, joka pitää sisällään rautatieyhteyden Euroopasta Jäämerelle. Lapissa tullaan Lappi-sopimus kauden aikana määrittämään näistä se kehittämisvyöhyke, joka priorisoidaan nostettavaksi EU:n Ten T-verkostoon. Ten T-verkostoon kuuluvat hankkeet voivat saada rahoitusta Verkkojen Eurooppa (Connecting Europe Facility, CEF) -ohjelman kautta. Tähtäimessä on saada rahoitusta Jäämerelle ulottuvalle rautatieyhteydelle vuonna 2021 alkavalla rahoituskaudella.

Lapin aluerakennesuunnitelmassa on kolme valtakunnallista kehittämisvyöhykettä:

Länsi-Lapin käytävä ulottuu Perämeren kaaren teollisuus- ja energiavyöhykkeeltä länsirajaa myöten Kilpisjärven kautta Skibotteniin. Tämä vyöhyke sivuaa Levi – Ylläs – Pallas- Olos-tuntureiden muodostamaa Suomen merkittävintä (talvi)matkailuvyöhykettä. Länsi-Lapin kehityskäytävän sisällä Tornionlaakso

muodostaa itsessään laajan rajayhteistyö-, matkailu- ja liikennevyöhykkeen

Jäämeren käytävä suuntautuu Meri-Lapista Rovaniemen ja Sodankylän kautta Ivaloon, josta edelleen pohjoiseen Jäämeren rannikolle Norjan Kirkkoniemeeseen.

Murmanskin käytävä kulkee Meri-Lapista Rovaniemen ja Kemijärven kautta Sallaan, josta edelleen Venäjälle yhdistäen itä-länsisuunnassa Norjan, Ruotsin ja Suomen pohjoisosat Luoteis-Venäjään ja Murmanskin rataan.

Jäämeren ja Murmanskin käytävät kohtaavat Kemijärveä ja Sodankylää yhdistävällä käytävällä.

Norjan hallitus on päättänyt seuraavaa kansallista liikennesuunnitelmaa varten tilata suunnitelman rautatien linjauksesta Kirkkoniemestä Suomen rajalle. Suomen puolella radan linjaus Rovaniemeltä Norjan rajalle ratkaistaan parhaillaan (6/2017) laadittavana olevassa Pohjois-Lapin maakuntakaavassa.

Suomen ja Norjan liikenteestä vastaavat ministeriöt ovat sopineet tätä ratalinjausta koskevasta viranomaisyhteistyöstä. Norjan hallitus on myös päättänyt sisällyttää liikennesuunnitelmaansa selvityksen rautatieyhteydestä Fauskesta Tromssaan. Rautatieyhteys Suomen Kilpisjärveltä Skibotteniin ei sisälly Norjan suunnitelmiin.

Riippumatta siitä, mikä kehittämiskäytävä tulee priorisoiduksi TEN T-verkostoon, kohdistuu niihin kaikkiin lisääntyvän yhteistyön, monipuolisen vuorovaikutuksen ja kasvavien liikennemäärien odotuksia. Maakunnalliset kehittämiskäytävät kuvaavat lisääntyvää vuorovaikutusta maakunnan keskusten välillä. Merkittävää yhteistyötä kehittyy Tunturi-Lapin (Kittilän), Rovaniemen seudun ja Sodankylän välille mm. biotalouden ja matkailun piirissä.

3.5. Kehittämisyöhykkeet elinkeinojen kehittämisen tukena

Perämeren kaaren teollisuus- ja energiavyöhyke

Arktisen talouden painopisteet luonnonvarateollisuus ja hajautettu energiatuotanto sekä ympärivuotinen matkailu näkyvät aluerakenteen tavoitekuvasa. Perämeren rannikolle Meri-Lappiin tulee kehittymään yhä vahvempi teollisten toimintojen vyöhyke, joka monipuolistuu mm. energian tuotantoon ja jakeluun sekä liikenneinfrastruktuuriinliittyvien investointien vaikutuksesta.

Esimerkiksi Tornion Røyttään on rakenteilla Skandinavian suurin LNG-terminaali. Teollisuuden klusteriin kuuluu kiinteästi kaivostoiminta, jossa on myönteisiä näkymiä eri puolilla maakuntaa. Kaivosten käynnistyminen tulee merkitsemään lisääntyviä rautatiekuljetuksia. Lapin strategisena tavoitteena on kuljettaa kaivosten tuotteet ensisijaisesti Perämeren satamaparin, Ajos-Røyttä, kautta maailmanmarkkinoille. Tämä tukee Meri-Lapin alueen teollista ja logistista profiilia.

Kansainväliset kehittämiskäytävät kohtaavat Meri-Lapissa, minkä johdosta alue tulee edelleen kehittymään Barentsin alueen logistisena keskuksena mittavien satama- ja maalogistiikkaan liittyvien investointien ansiosta. Perämeren satamista käsin aukeaa yhteys eurooppalaiseen merten moottoriteiden verkostoon ja Tornion kautta kulkee Suomen ainoa rautatieliikenteen maayhteys Ruotsiin ja edelleen Eurooppaan.

Matkailuwyöhykkeet

Matkailutoiminnot muodostavat omat edelleen vahvistuvat vyöhykkeensä. Matkailun ja siihen läheisesti liittyvien toimintojen merkitys aluerakenteeseen ja palveluvarustukseen on suurin Tunturi-Lapin, Pohjois-Lapin ja Itä-Lapin matkailuwyöhykkeiden alueilla. Uusia paikallisia matkailuwyöhykkeitä alkaa kehittyä

Utsjoelle Tenojokivarteen, Ranuan ympäristöön sekä Kilpisjärvelle. Matkailualueiden saavutettavuus tukeutuu lentoasemiin ja rautateiden henkilöliikenteen pääteasemiin sekä henkilö- ja linja-autoautoliikenteen tarvitsemiin laadukkaisiin tieyhteyksiin.

Ekologisen matkailun kehittyminen Lapissa ja etenkin saamelaisten kotiseutualueella vaatii runsaasti kehittämispanoksia. Maankäyttömuotojen yhteensovittaminen ja luotoympäristöjen säilyttäminen matkailun tarpeisiin ovat maankäytön suunnittelussa ratkaistavia haasteita.

Mineraalivyöhykkeet

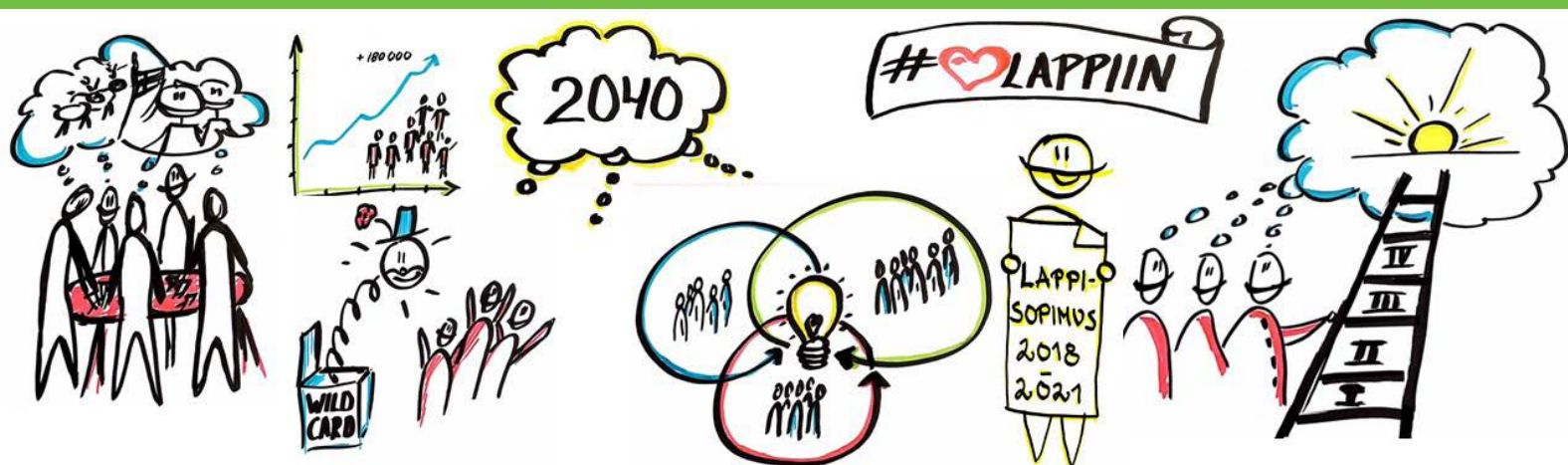
EU:n raaka-ainealoitteen yhtenä tavoitteena on raaka-aineiden vakaan saannin varmistaminen eurooppalaisista lähteistä. Lapin maaperä tarjoaa hyvän potentiaalisen mineraalien löytymiselle. Aluerakenteen visiokarttaan on merkitty Keski-Lappiin sijoittuvia mineraalivyöhykkeitä, joissa on merkittävää malmipotentialia. Erittäin suurella todennäköisyydellä näille alueille syntyy tulevaisuudessa uusia kaivoksia. Niiden kaikkia vaikutuksia aluerakenteeseen ei voida vielä arvioida.

Lapissa säästetään koskematon luonto tuleville sukupolville

Toimintojen sijoittumista määrittää merkittävästi Lapin laaja ja monipuolinen Natura-alueiden verkosto. Tulevien vuosikymmenten aikana on mahdollista, että Natura-alueilta löydetään merkittäviä malmiesiintymiä tai syntyy tarvetta hyödyntää niitä muilla merkittävillä tavoilla. Lapissa tavoitteena on, että niitä voidaan ympäristöä säästää ja korvaavia alueita osoittaen ottaa hyötykäyttöön. Tavoitteena on myös, ettei Natura-alueiden pinta-ala maakunnassa pienen eikä laatu heikkene.

4. Liitteet

- o <http://www.lappi.fi/lapinliitto/lappi-sopimus>
- o Saamelaiskulttuuriolosio Lapin maakuntaohjelmassa 2018 – 2021
- o Ympäristöselostus
- o Indikaattorit ja tavoitteet
- o Lappi-sopimuksen rahoitusvälineet
- o Lapin toimintaympäristö 2017 kuvaus
- o Lapin älykkään erikoistumisen klusterimalli
- o Arktisesti muotoiltu Lappi-sopimus
- o Lappi-sopimus prosessikuvaus



Kuva: Pirita Jokikaarre ja Päivi Holopainen

**LAPPI -
sopimus
2018 - 2021**