

LEADER

Kalakukko

# Lentoon Kalakukosta- kehittämisstrategia 2023–2027



Jorma Holopainen

Jaana Paananen

Sanna Happonen

Kehittämisyhdistys Kalakukko ry

[luonnos 1.3.2022]

## Sisällysluettelo

1 Johdanto – Visio 2030 - Missio .....	3
2 Tiivistelmä strategian valmisteluprosessista .....	3
3 Toiminta-alueen kuvaus ja nykytilan analyysi .....	4
4 SWOT-analyysi .....	8
5 Valitut kehittämisen painopisteet, tavoitteet ja niihin liittyvät toimet .....	11
6 Rahoitussuunnitelma .....	14
7 Toimeenpanon kuvaus (sis. aktivointi, yhteistyö, verkostoituminen, viestintä ja hallinto) .....	14
8 Seuranta ja arviointi .....	15

# Kalakukko

## 1 Johdanto – Visio 2030 - Missio

### Lentoon Kalakukosta maaseudun VISIO 2030

*Kalakukon tavoite on olla sillanrakentaja eri toimijoiden välillä yhteistyökulttuurin parantamisessa. Kalakukko on haluttu yhteistyökumppani ja positiivisen ilmapiirin luoja. Paikallisten ihmisten tukeminen digiloikassa. Monimuotoinen luonto, vastuullinen ruokaketju, asuminen lähellä vesistöjä, ihmisten luovuus ja hyvinvointi ovat keskeinen osa menestystämme. Monipaikkaisuus, pienyrittäjyys ja vastuullinen toiminta ovat Kalakukon kehittämisen kärkinä.*

Leader-ryhmän tehtävä ja rooli paikallisena kehittäjänä – MISSIO

Kalakukon tehtävänä on toimia yrityksille ja yhdistyksille erityisesti matalan kynnyksen rahoituskanavana. Kalakukon merkitys alueen kehittäjänä ja rahoittajana on olennainen ja tarpeellinen. Leader-rahoitus taipuu sellaisiin hankkeisiin, joihin ei ole muuta rahoitusta saatavilla. Kalakukko on onnistunut ottamaan paikkansa juuri tässä aluekehittäjän roolissa. Pohjoissavolaiset sidosryhmät pitävät Leader-ryhmän roolia merkittävänä sekä yritysten että yhteisöjen toimintaedellytysten parantamiseksi.

## 2 Tiivistelmä strategian valmisteluprosessista

Strategiatyötä ja valmistelua on tehty alueen eri toimijoita osallistavasti ja heitä kuunnellen koko Leader-toiminnassa toimimisen eli yli 25-vuoden ajan. Kaudella 2014–2020 Kalakukon järjestämissä 144 Leader-rahoitusta käsittelevissä tilaisuuksissa, joihin on osallistunut lähes tuhat ihmistä. Lisäksi Leader -toiminnasta ja rahoitusmahdollisuuksista henkilöstö ja hallitus on jalkautunut kertomaan lähes sadassa alueella muiden järjestämissä tilaisuuksissa. Olemme olleet esillä yli 400 Leader-toimintaa ja tuloksia sekä vaikuttavuutta käsittelevässä lehtijutussa. Highway Savo -viestintäbrändi on tehnyt laadukasta ja eri muotoista, älykästä viestintää Leader-vaikuttavuudesta Pohjois-Savossa. Kalakukon asiakaskyselyn (2020) mukaan Leader-toiminta on vaikuttanut erittäin myönteisesti alueella seuraavissa kärkeemoissa 1) luonnon virkistyskäyttö, 2) yritysten palvelujen ja tuotteiden kehitys 3) lisääntyneet ja paremmat palvelut.

Henkilöstö jalkautui kaikkiin kuntiin yhdistysten tulevaisuusiltoihin PS:n Sosiaaliturvayhdistys ry:n kanssa, joissa alustimme kansalaistoimijalähtöisestä kehittämisestä ja pidimme työpajat kehittämisen tarpeista 2021–2027. Kalakukon työntekijät osallistuivat MMM:n järjestämään Kuopion Älykkäät Maaseutu -kiertueen ohjelmaan, fasilitointiin, Leader- tulosvaikuttavuusesittelyyn, ja Leader-ryhmien työpajoihin. Leader-ryhmien työpajoissa keskustelimme maaseudun menestystekijöistä 2027 Mansikan, Kalakukon ja Ylä-Savon Veturin alueilla. Viitekehyksenä SWOT (vahvuudet, heikkoudet, uhat, mahdollisuudet) teemoina teknologia ja ympäristö. Sitä aineistoa on hyödynnetty tämän kehittämisstrategian taustana. Alkuvuodesta 2021 Kalakukko järjesti neljä erillistä teams -iltaa alustuen teemoja 1) maaseudun älykäs elinympäristö, harrastukset ja kansalaistoiminta, 2) nuoret tulevaisuuden tekijöinä, 3) maaseudun uudet palvelut ja tuotteet sekä yrittäjyys sekä 4) maa- ja metsätalous, maaseutuelinkeinot, ruoka. Näihin iltoihin osallistui yhteensä 70 henkilöä. Kalakukon omalla osallistamisella saamme käytännössä aina aktiivista Leader-keskustelua aikaiseksi erilaisilla foorumeilla ja Kalakukon toiminta kiinnostaa niin, että hallituspaikkojen alueedustavuudesta pidetään tiukasti kiinni. Kalakukon hallitustyöskentely on kiinnostavaa ja arvostettua jäsenistön keskuudessa. Olemme itse osallistuneet Kuopion maaseutustrategian ja ELY:n alueellisen ohjelman valmistelutyöhön. 2021-2022 Kalakukon Leader-toimintaa ja strategiatyötä on esitelty ja tehty tutuksi Kuopion pitäjäraatien uusille jäsenille ja kuntien vuositapaamisissa. Lisäksi Pohjois-Savon Leader-ryhmien kanssa olemme toteuttaneet Yhdessä kohti uutta ohjelmakautta 2023–2027 Pohjois-Savossa-työpajoja kolmella eri teemalla 1) yrittäjyys maa- ja metsätiloilla, 2)

# Kalakukko

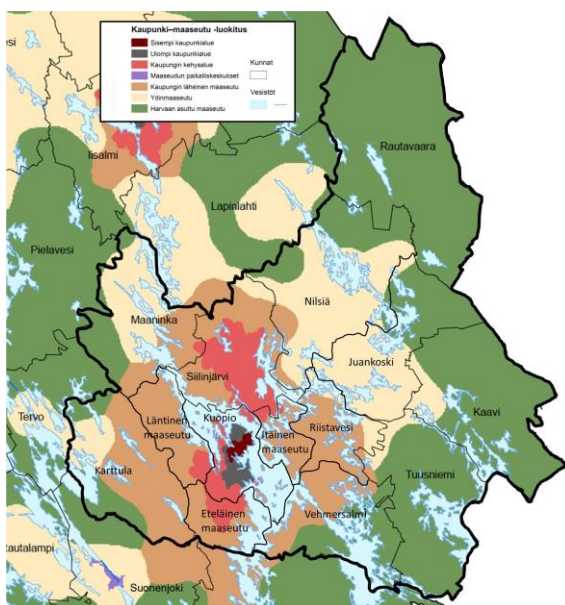
elinkeinojen kehittäminen ja yrittäjyys sekä 3) yhteisöt voimavarana. Kevään 2022 aikana strategian valmisteluprosessista on vastannut Kalakukon hallitus ja työntekijät.

## 3 Toiminta-alueen kuvaus ja nykytilan analyysi

Kehittämisyhdistys Kalakukko ry:n toiminta-alueeseen kuuluvat Kaavi, Kuopion maaseutualueet, Rautavaara, Siilinjärvi ja Tuusniemi. Kunnat ovat päätöksillään sitoutuneet rahoittamaan Lentoan Kalakukosta -kehittämisstrategiaa 2023-2027. Alueella on toteutunut merkittävä kuntarakennemuutos, kun Juankosken, Nilsiän, Maaningan ja Karttulan kunta liittyivät Kuopion kaupunkiin 2011–2015. Kuntarakennemuutos nähtiin Kalakukon strategiassa sekä mahdollisuutena että uhkana. Lähidemokratian vahvistaminen oli mahdollisuus, jota kehitettiin aluelähtöisesti Kalakukon johtamalla Asukkaan ääni- tiedonvälityshankkeella eteenpäin. Tuloksena Kuopion maaseutualueilla on kuusi pitäjäraatia, jotka toimivat kaupunginhallituksen asettaman lähidemokratiajaoston alaisuudessa. Ne edistävät alueen asukkaiden osallistumis- ja vaikuttamismahdollisuuksia antamalla asukkaille väylän kehittää alueensa palveluita, demokratiaa, hyvinvointia ja yrittäjyyttä. Pitäjäraadit vähentävät alueille väistämättä syntyneitä uhkia päätöksenteon ja palvelujen etäntymisestä ja ovat Kalakukolle tärkeä paikallistason yhteistyökumppani.

### *Toiminta-alue kaupunki-maaseutuluokituksen näkökulmasta*

Kalakukon toiminta-alue on kaupunki-maaseutualueeltaan hyvin heterogeeninen. Se sisältää vahvan väestöpohjan omaavan maakuntakeskuksen Kuopion kaupungin, harvaan asuttua maaseutua Rautavaara, Kaavi ja Tuusniemi ja ydinmaaseutua Nilsiän Tahkon matkailualue ja entisiä kuntaliitosalueita sekä kaupungin läheistä maaseutua Siilinjärvi (kuva 1). Toiminta-alue on kuluvan ohjelmakauden kokemusten perusteella osoittautunut toimivaksi, aktiiviseksi ja palvelutarjonnaltaan kehittyväksi kokonaisuudeksi. Leader-toiminnan näkökulmasta yritystukien kysyntä on ollut kasvusuuntainen koko alueella. Kalakukon hallinnoimissa teemahankkeiden valinnoissa on toteutettu alueen tasa-arvoa siten, että ensin on valittu kultakin Kalakukon toiminta-alueelta Juankoski, Kaavi, Karttula, Kuopio, Maaninka, Nilsia, Rautavaara, Siilinjärvi, Tuusniemi, Vehmersalmi eniten pisteitä saanut hakemus (osa-alue). Sen jälkeen on valittu alueesta riippumatta eniten pisteitä saaneet hakemukset (osa-alueet). Teemahankkeet ovat toteutuneet hyvin ja alueita on kehitetty tasavertaisesti erilaisesta väestöpohjasta huolimatta.



Kuva 1. Kehittämisyhdistys Kalakukko ry:n toiminta-aluekartta 2023-2027

### *Väestörakenne*

Viimeisen kymmenen vuoden aikana alueen väestömäärä on ollut laskeva. Harvaan asutun maaseudun alueet ovat olleet muuttotappioalueita ja kaupungin läheinen maaseutu ja kaupunkialue

## Kalakukko

ovat säilyneet ennallaan. Maaseudun toiminta-alueen asukasmäärä on 55 785 asukasta, josta kaupungin kehysalueella asuu 22 483, kaupungin läheisellä maaseudulla 12 398, ydinmaaseudulla 14 147 ja harvaan asutulla maaseudulla 6 757 asukasta (Lähde Väestö: © YKR/SYKE ja TK 2020). Kaupungin läheisellä ja ydinmaaseudulla esim. Siilinjärvellä asukastiheys on 53 as / maa-km<sup>2</sup> ja harvaan asutun maaseudulla esim. Rautavaaralla on 1,4 as / maa-km<sup>2</sup> (31.12.2020 Maanmittauslaitos ja Tilastokeskus). Väestömuutokset kohdistuvat maaseutualueilla eri tavoin eri ikäluokkiin. Vaikka Kuopion kaupungin läheisellä maaseudulla väestönmäärä on kasvanut (+5,9 % vuosina 2000–2019), on kasvu kohdistunut lähinnä 45–74-vuotiaisiin. Lasten ja nuorten aikuisten määrissä ei ole tapahtunut oleellisia muutoksia. Ydinmaaseudulla väestönmäärä on supistunut (–18,0 %), ja se on kohdistunut voimakkaimmin lapsiin ja nuoriin aikuisiin, lievemmin myös 25–64-vuotiaisiin. Eläkeikäisten määrät ovat kasvaneet. (Lehtola, I. 2021. Kuopion maaseutukatsaus) Harvaan asutun ja ydinmaaseudun väestöstä 20 % on alle 30-vuotiaita ja kaupungin läheisellä maaseudulla väestöstä 33 % on alle 30-vuotiaita (Tilastokeskus 2020).

### Hyvinvointi

Pohjois-Savo on Suomen sairastavin maakunta, tosin maakunnan sisällä on kuntakohtaista vaihtelua. Ikävakiomaton sairastavuusindeksi on maakunnassa 136, mielenterveysindeksi 151 ja työkyvyttömyysindeksi 137, vertailuluku koko Suomi 100 (THL/Sotkanet 11.9.2019). Ihmisten hyvinvointiin on kiinnitetty entistä enemmän huomiota, toimenpiteitä ja tavoitteita Pohjois-Savon laajassa hyvinvointikertomuksessa ja -suunnitelmassa 2021–2025. Leader-rahoituksella näistä voimme vaikuttaa myönteisesti mm. lasten ja nuorten osallisuuden vahvistamiseen ja yksinäisyyden vähentämiseen, terveyttä edistävien liikuntamahdollisuuksien lisäämiseen, ihmisten terveellisten elintapojen ja kestäväen kehityksen mukaisen ruokaketjun tunnettuuden lisäämiseen.

### Elinkeinorakenne

Toiminta-alueen kokonaispinta-ala on 7 558,7 km<sup>2</sup>, josta vesistöjä 20 %: a. Käytössä ja viljelyksessä (ml. viljan, rehunurmien viljely, laitumet ml. metsälaidun, kesannot, kasvitarvepuutarhat ja -huoneviljelyt) oleva maatalousmaa 49 635 hehtaaria (Maatilarekisteri Sydän Savon Maaseutupalvelut 2021). Tuottavaa metsämaata alueella on yhteensä 468 328 hehtaaria (Luke, Luonnonvarakeskus, Metsävarakartat ja kuntatilastot, 14.1.2022).

Valtakunnallisia pääväyliä valtatie 5 ja 9 kehitetään kansainvälisinä liikenneväylinä. Alueen saavutettavuus on erittäin hyvä alueella kehittyvien lento- ja rautatieasemien sekä syväväylän ja syväsatamien (Kuopio ja Siilinjärvi) johdosta. Saavutettavuus on tulevaisuudessa vahvistumassa entisestään hyvin suunnitelluissa etenevän, uuden ja nopeamman Itäradan yhteyden myötä. Kalakukko-alueella on tietilaston mukaan kestopäällysteisiä teitä ¼ ja sorateitä ¾ tiekilometreistä (Foresavo.fi, 11.2.22 ja Tilastokeskus 2020).

Alueemme on johtava maidontuotantoalue Suomessa. Kalakukon alueella tuotetaan niin maitolitroja kuin naudanlihakiloja 1/3 koko Pohjois-Savon maidon- ja naudanlihantuotannosta (Foresavo.fi, 11.2.22 ja Luonnonvarakeskus 2020). Alueen maatalous ja alkutuotanto on valtakunnallisestikin merkittävä elinkeino. Vastuullinen elintarvikeketju ja kansainvälisesti tunnettu ruokamaakunta ovat alueemme vahvuuksia, jotka houkuttelevat nuoria tulevaisuudentekijöitä maaseudulle. Sydän Savon Maaseutupalvelun 3.2.2022 Maatilarekisterin mukaan Kalakukon alueella on 1045 kpl aktiivista maatilaa. Näiden mautilojen ensisijaisista viljelijöistä jopa puolet on yli 50-vuotiaita ja 16%:a on yli 65-vuotiaita, 32%:a on 30-49 vuotiaita ja nuoria alle 30-vuotiaita vain 2%:a. Aktiivimautiloista 54%:a on kokoluokaltaan, viljelypinta-alaltaan alle 30 hehtaaria ja 23%:a on viljelypinta-alaltaan 30-60 hehtaaria ja 23%:a eli 242 maatilaa viljelypinta-alaltaan yli 60 hehtaaria. Eniten mautiloja tuotantosuunnitain alueellamme on lypsykarjatalous, muu kasvituotanto (mm. heinä ja viherheinä) ja viljanviljely (ml. viljan siemenviljely) yhteensä 77%:a eli 805 maatilaa. Mautiloista 20%:a edustavat tuotantosuunnista lihanautojen kasvatusta (91 kpl), muuta nautakarjataloutta (27 kpl), hevostaloutta (38 kpl) ja lammastaloutta (10 kpl) ja puutarhakasvien viljelyä avomaalla (41 kpl), näitä mautiloja on yhteensä alueellamme 207 kpl:ta. Loput 3%:a ovat tuotantosuunnaltaan lihasika- tai sikatalouden yhdistelmätuotantoa, kananmunien tuotantoa, erikoiskasvituohtantoa (mm. mallasohra, herne, peruna), kasvihuoneviljelyä ja muuta tuotantoa.



Maaseutualueilla sijaitsevien työpaikkojen määrä on vähentynyt rakenneuudistuksen myötä julkisessa hallinnossa. Kuopion maaseudun väestön toimeentulo perustuu voimakkaammin yrittäjyyteen kuin Kuopiossa keskimäärin. Vuonna 2017 Kuopion maaseudulla oli 1 869 yrittäjää, mikä oli 17,5 prosenttia työllisestä työvoimasta. Osuus oli kaksi kertaa niin paljon kuin Kuopion kaupungissa (8,6 %) keskimäärin (Lehtola, I. 2021. Kuopion maaseutukatsaus). Koko Kalakukko-alueen yrityskanta oli 8 570 yritystä, joista suurin osa 8 133 sijaitsee Kuopion seutukunnassa ja Koillis-Savon seutukunnassa 437 yritystä (Foresavo.fi, 11.2.22 ja Tilastokeskus 2020).

Alueella vierailevien matkailijoiden ja vapaa-ajan asukkaiden suuri määrä luo mahdollisuuksia yrittäjyyden, työpaikkojen ja elinvoiman kasvuun. Suomessa oli Tilastokeskuksen mukaan vuonna 2019 kaikkiaan 511 900 kesämökkiä. Mökkivaltaisina kunta oli Kuopio, jossa oli 10 800 mökkiä. Koronapandemia käänsi Kuopion matkailuluvut rajuun laskuun maaliskuusta 2020 alkaen, mutta tilanne parani kesän ja syksyn aikana. Kuopiossa ja Tahkolla kirjattiin tammi-joulukuussa 409 000 yöpymistä, joista ulkomaalaisten yöpymisiä oli 21 000. Edelliseen vuoteen 2019 verrattuna yöpymisten määrä väheni 25 %, ulkomaalaisten osalta 63 %. (<https://visitory.io/fi/welcome/> ja Tilastopalvelu Rudolf).

#### *Koulutustarjonta*

Alueemme koulutustarjonta on laaja, lähtien Itä-Suomen yliopiston koulutustarjonnasta. Savonia AMK tarjoamia koulutusaloja ovat liiketalouden ala, luonnonvara-ala, matkailu- ja ravitsemusala, muotoilun koulutus, musiikki ja tanssi, sosiaali- ja terveysala sekä tekniikan ala. Toisen asteen koulutusta tarjoavat alueen lukiot sekä Savon ammattiopisto. Ammattiopinnot ovat monipuolisia ja osa niistä on hajautettu maakuntaan. Riittävät resurssit alkutuotannon ja koko elintarvikeketjun koulutukseen tulee turvata. Savonia-ammattikorkeakoululla verkostoineen on vahvaa tuotekehitys- ja innovaatiotoimintaa maa- ja elintarviketaloudessa. Myös toisen asteen oppilaitoksissa on laajaa luonnonvara-, tekniikan- ja palvelualojen opetusta ja yhteistyötä alueen yritysten ja toimijoiden kanssa. Monipuolinen koulutustarjonta maakunnassa vähentää nuorten lähtömuuttoa ja parantaa ulkoista vetovoimaa. Erityisesti ammatillisesta koulutuksesta valmistuneet hakeutuvat työhön koulutuspaikkansa lähialueelle, korkea-asteen koulutusta haetaan laajalta maantieteelliseltä alueelta. Suuri osa valmistuneista sijoittuu työhön lähelle opiskelu- ja harjoittelupaikkoja (Pohjois-Savon Maakuntasuunnitelma 2030, Maakuntastrategia, Pohjois-Savon Liiton julkaisu A:63). Itä-Suomen yliopisto ja Luke, Halolan tutkimusyksikkö kytkeytyvät tiiviisti maaseudun avaintoimialojen ja koko elintarvikeketjun kehittämiseen mm. ympäristö- ja luonnonvara- sekä ravitsemustutkimuksen kautta.

#### *Laajakaista*

2014 loppuun mennessä Vaaran Valon osuuskunta on rakentanut Rautavaaran ja lähikuntien alueille valokuituverkkoa. Olemassa olevan verkon välittömässä läheisyydessä on Tahkon, Nilsiä ja Kaavin taajama-alueet. Vuonna 2022 kaikki alueet ovat käytännössä niin sanottuja nollakuntia kiinteiden yhteyksien saatavuuden osalta: niiden alueelle ei ole rakennettu markkinaehtoisesti eikä tuetusti valokuituverkkoja kuluttajasaatavuudella. Alueita dominoi siis mobiiliyhteyksien monopoli, mikä voi merkittävästi heikentää muun muassa etätöiden ja yrittämisen mahdollisuuksia alueella yhteyden epävarman toiminnan vuoksi. Vuonna 2022 käynnistyi Kalakukon rahoittamana ”Valokuitua Nilsiään, Tahkolle ja Kaaville” – esiselvitys- ja tiedottamishanke. Tavoitteena on saada lisätietoa investointihankkeeseen liittyvän päätöksenteon sekä riskienhallinnan tueksi sekä tiedottamisosiolla aktivoida kuntalaisia miettimään omaa yhteystarvettaan (VaaranValo OSK Hankesuunnitelma 12.8.2021).

#### *Kylät ja yhdistystoimijat*

Pohjois-Savon kylät ry:n kylärekisterin mukaan Kalakukon toiminta-alueella on 77 aktiivista kylää, joissa toimii kyläyhdistys, nuorisoseura tai kylätoimikunta. Alueen kuntien ja kylien järjestölistauksen perusteella muita kuin kyläyhdistyksiä tai nuorisoseuroja on kokonaisuudessaan noin 340 toimijaa, joista valtaosa Siilinjärvellä ja Kuopion maaseutualueilla (Kalakukko-alueen kuntien kotisivut 2022). Ohjelmakaudella 2014–2020 Kalakukon hanketukia myönnettiin 60:lle eri yhdistystoimijalle.

### *Ympäristö*

Kalakukon toiminta-alueella valtakunnallisesti merkittäviä maisema-alueita ovat Maaninkajärven ja Onkiveden kulttuurimaisemat (Kuopio ja Siilinjärvi), Nilsin mäkikylät (Kuopio) sekä Pisan maisemat (Nilsin, Kuopio). Kansallismaisemista Heinäveden reitti sivuaa Suvasveden ja Juojärven reitin osalta myös Kalakukon toiminta-alueita (Tuusniemi ja Kuopio) (Ympäristö.fi). Alueelle sijoittuu Rautavaaralla sijaitseva Tiilikkejärven kansallispuisto. Vuonna 2020 Leader-ryhmät ovat koonneet kartalle paikallisia, kaikille avoimia ulkoilu- ja retkipaikkoja, joita on rakennettu tai kunnostettu Leader-rahoituksella. Kartta on ladattavissa osoitteessa <https://highwaysavo.fi/retkeilykartta/>. Järvi-Suomen maaseudun ympäristö- ja ilmasto-ohjelman 2020-2027 yhtenä keskeisenä tavoitteena on luonnon monimuotoisuuden säilyttäminen. Pieniä ja ruohonjuuritasolla tehtäviä erilaisia ympäristön hoito- ja luonnon monimuotoisuustoimenpiteitä olemme edistäneet koko ajan Kalakukon rahoituksella.

### *Vesistöjen tila*

Toiminta-alueella on Nilsin reitin valuma-alue, joiden pintavesimuodostumien ekologinen tila on hyvä tai tyydyttävä. Nilsin reitin suurimmat järvet ovat lievästi reheviä ja humuspitoisia. Juojärven (Kaavi, Tuusniemi) reitti on vähäkuormitteinen ja sen suuret järvioltaat Rikkavesi ja Juojärvi ovat rehevyystasoltaan karuja. Reitti on myös ekologiselta tilaltaan pääasiassa vähintään hyvässä tilassa. Haukiveden-Kallaveden alueen keskusjärvi Haukivesi, Kallaveden alaosan itäinen puoli sekä Heinäveden-Enonveden alue (Heinäveden reitti) ovat valtaosin hyvässä tai erinomaisessa ekologisisessa tilassa (Savo-Karjalan Vesien suojeluyhdistys ry, <https://skvsy.fi/vesistot> 14.1.2022). Vesien tila on säilytettävä hyvänä, järvikalan käyttöä lisättävä ja vähennettävä maatalouden aiheuttamaa ravinnekuormitusta (Järvi-Suomen maaseudun ympäristö- ja ilmasto-ohjelma 2020-2027).

## 4 SWOT-analyysi

SWOT-analyysi perustuu edellä esitettyyn Kalakukko-alueen kuvaukseen ja nykytilan analyysiin.

<p><b>VAHVUUDET – hyödynnetään sisäiset tekijät</b>          Luonnonvarat (marjat, villiyrtilit, kalavedet)          Vesistöt (kalastus, virkistys, matkailu)          Selkeät neljä vuodenaikaa          Koulutus- ja osaamiskeskukset          Kasvukeskukset Kuopio, Siilinjärvi, Tahko          Organisoituneet kylät, lähidemokratia ja talkootyöhenki          Osaava ja erikoistunut alkutuotanto          Erilaiset lähiruokamallit          Uutena verkostoitunut PS:n järjestöneuvosto          Kansainvälinen toiminta yrityksissä ja yhteisöissä          Tiedostetaan ilmastonmuutoksen haasteet          Kuntakohtaiset (ml. kuntaliitosalueet) vahvuudet:          -Rautavaara: aito erämaa ja koskematon luonto, Tiilikajärven kansallispuisto, luonnon hiekkarannat, Kiparin vaaramaisemat, aktiivinen kehittämisote yhdistys- ja kuntatasolla          -Kaavi: teollisia työpaikkoja, Vaikkojoki -matkailun helmi, vahva työpaikkaomavaraisuus          -Tuusniemi: aktiivista kylätoimintaa mm. matkailun kehittämisessä, puhtaat vesistöt          - Vehmersalmi: vesistö ja suuri kesäasukkaiden määrä          -Juankoski: Ruukki-alueen kulttuuriperintö, omaleimaisuus          - Nilsjä: Tahko-Mountain Suomen suurimpien joukkoon kuuluva kv-matkailukeskus, aktiiviset kylät          -Kartula: aktiivista kylätoimintaa          - Maaninka: paljon pienyritystoimintaa, aktiivista kylätoimintaa matkailun kehittämisessä          -Siilinjärvi: aktiivista kylätoimintaa ja elinvoimaista yritystoimintaa          Kuopion lähellä, positiivinen ikärakenne, kehitysmuotoinen kunta, jolla systemaattinen yhteistyö kyläin kanssa (asuinalue- ja kyläkehittämisprosessin vuosikello)          - Kuopio: koulutuskaupunki, ja alueen vahva veturi, jolla elinvoimaiset maaseutualueet, Kuopion strategian neljä tavoitetta: uudistuva, hyvinvoiva, resurssiviisas, kasvava Kuopio</p>	<p><b>HEIKKOUEDET – ratkotaan sisäiset tekijät</b>          Maaseutuelinkeinojen vetovoima ja kannattavuus          Maaseutuasumisen edistämisen heikko yhteistyökulttuuri          Tappiollinen muuttoliike hama-alueelta          Ikääntyvät kyläaktiivit ja -toimijat          Tietoliikenneyhteyksien tasossa suuri vaihtelu alueella          Pääväylien ulkopuolisten liikenneväylien rapistuminen ja tienhoito (Rakennerrahasto)          Maaseutualueiden asukkaiden palveluiden saavutettavuus          Hajaantunut yritysneuvonta ja elinkeinojen kehittäminen          Yritysten ja yhdistysten verkostoituminen          Kuopion maaseutua koskevat päätökset tehty talouste-hokkuus periaatteella ja maaseutuvaikutusten arvioinnissa kehitettävää          Suuri sairastavuusindeksi (mielenterveys, päihde, yksinäisyys, kansansairaudet) Sosiaalirahasto</p>
<p><b>MAHDOLLISUUDET – otetaan käyttöön ulkoiset tekijät</b>          Palveluyrittäjyys ja monialaiset maatilat, uudet yrittämisen mahdollisuudet          Lähimatkailun lisääntyminen kotimaisissa luontokohteissa          Digitalisaation mahdollistama palvelujen kehittäminen          Kasvava kiinnostus lähi- ja luomuruokaan sekä elintarviketurvallisuuteen          Lisääntynyt kiinnostus ja hyödyntämätön potentiaali luonnonvarojen (mm. vesi, kala ja luonnonmarjat, keräilytuotteet, villiyrtilit) jalostamisessa          Bio- ja uusiutuva energia          Alueelle muuttavat uudet asukkaat palvelujen käyttäjinä          Monipaikkaisuuden hyödyntäminen          Etätö mahdollisuutena uusien asukkaiden saamisessa          Joustotyöajan mahdollisuudet palveluiden järjestämisessä          Positiiviset asenteet maaseutua kohtaan          Työperäinen maahanmuutto (sosiaalirahasto)</p>	<p><b>UHKAT – torjutaan ulkoiset tekijät</b>          Kehittämisen painopiste kasvukeskuksiin          Huoltosuhteen heikkeneminen, nuorten ja työikäisten väestökato          Väestön ikääntyminen lisää hoivatyön ja terveyspalvelujen kysyntää          Työvoimapula          Palvelujen digitalisoituminen ei tavoita kaikkia väestöryhmiä          Globaalit pandemiat          Säiden ääri-ilmiöt ilmastonmuutoksen seurauksena</p>

Taulukko 1. Lento Kalakukosta 2023-2027 SWOT

Kehittämistarpeet perustuvat alueen ihmisiä osallistavaan ja kuuntelemaan valmisteluun ja työntekijöiden sekä hallituksen kentältä saaman tiedon analysointityöhön. Nelikentän jatkoanalysoinnissa työntekijät hyödynsivät MMM:n Meri- ja kalatalousosaston ohjeistusta johdonmukaisen strategian laatimisesta SWOT-analyysistä toimenpiteisiin. Teimme ristiintaulukointia vahvuudet, mahdollisuudet, heikkoudet ja uhat kesken sekä tuotimme niistä neljä Lento Kalakukosta tarinaa: 1) menestystarina – tartumme vahvuuksiin ja mahdollisuuksiin, 2) torjuntavoitto – uhkien torjuminen alueen vahvuuksilla, 3) kehitystarina – kuinka pääsemme yli alueen heikkouksista, jotta mahdollisuuksiin voidaan tarttua? ja 4) selviytymistarina - Kuinka vähentää heikkouksista johtuvaa alttiutta ulkoisille uhille?



## 1. Menestystarina, kuinka tartumme mahdollisuuksiin vahvuuksien avulla?

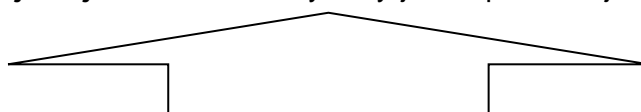
- ✓ **Alueemme puhdas luonto, luonnonvarat ja suuret vesistöt mahdollistavat** sekä kansainvälisen että lähimatkailun kehittämistyön. **Vetovoimaisilla ja aktiivisilla kylillä** on hyödyntämätöntä potentiaalia ja osaamista kylämatkailun ja uusien uniikkien matkailukohteiden kehittämisessä esim. vesistöreitti Vaikkojoki -helmi matkailulle. Alueen vetovoimainen kasvukeskus Tahko-Kuopio kehittäminen ja tuotteistaminen sekä niiden oheispalvelujen kehittäminen tuo lisää matkailijoita alueelle ja luo uutta yritystoimintaa.
- ✓ **Neljä selkeää vuodenaikaa ovat valttejamme matkailun kehittämisessä luoden** monipuolisesti erilaisia harrastus- ja uusia ohjelmapalveluyrittäjyyden -mahdollisuuksia.
- ✓ **Väljä ja turvallinen asuinympäristö** mahdollistaa lumovoimaisten asuin- ja elinympäristöjen kehittämisen. Kaupunkien ja kuntien kaavoituspolitiikan täytyy uudistua ja tulla joustavammaksi, jotta paluumuutto, etätyöntekijöiden muutto alueelle ja vapaa-ajan asuntojen muuttaminen ympärivuotiseksi pääsee lisääntymään siinä määrin kuin siinä on potentiaalia ja kysyntää.
- ✓ **Pienyrittäjyys ja maatalous** merkittävä vahvuus, jolla vastataan vastuullisen ruokaketjun kysyntään ja kehitetään uusia, innovatiivisia tuotteita ja palveluita eri kohderyhmien tarpeisiin.
- ✓ Alueella kehitetyn **REKO-lähiruokaketju**-toiminnan kysyntä on kasvanut koronatilanteen myötä. Lähiruokaketju-toiminnan levittäminen yhä laajemmalle luo mahdollisuuksia lähi- ja luomuruoan pientuottajille jakelukanavana.
- ✓ **Alueen runsaat luonnonvarat sekä osaava ja erikoistunut alkutuotanto yhdessä alueen osaavien koulutus- ja kehittämistoimijoiden** (UEF, Savonia, Sakky, Futuria kanssa ovat valttejamme vastata **luonnonuotealan kasvavaan kysyntään**. Erityisesti keräys- ja jakelutoimintaa tulisi kehittää.
- ✓ **Aktiivisilla kylien yhteenliittymillä ja pitäjäraadeilla** on osaamista, tietoa ja tahtotilaa oman asuinalueen elinvoiman ja lähimatkailun kehittämiseen, ja heidän toimestaan on kehitetty matkailupalveluita ja reitistöjä. Heidän potentiaaliaan tulee hyödyntää edelleen luontomatkailureitien ja kohteiden kehittämisessä.
- ✓ **Osallistamisen uudet muodot**, kylien kokoontumispaikat ja -tilat mahdollistajana, tilojen monikäyttöisyys, paikallisten ja uusien asukkaiden kohtauttaminen - osaamisen vaihto, pitäjäraati-toiminta ja kumppanuuspöydät aktivoimassa verkostoitumista. Hyödyntämättä on citymaalaisten ja kesäasukkaiden mukaan ottaminen alueen kehittämiseen. Teknologian kehitys ja digitalisaatio sekä joustotyöaika mahdollistaa ja muuttaa työntekemistä sekä uudenlaista osallistamista.
- ✓ **Alueemme kuntien ja kuntaliitosalueiden omaleimaisuus ja yksilölliset** vahvuudet voidaan kehittämistyöllä nostaa merkittävämmiin näkyviin alueen vetovoimatekijänä **uusien asukkaiden saamiseksi**.

Kalakukko-alueen ihmisten ja yritysten menestystarinan ja kilpailukyvyn vahvistamiseksi hyödynnämme Leader-rahoitusta parhaalla mahdollisella tavalla kaikissa Lento Kalakukosta -kehittämisstrategian kaikissa painopisteissä 1–4 eli 1. Yrittäjyys ja maatilat sekä uudistuvat palvelut ja tuotteet, 2. Älykäs maaseutu – hyvinvointia ja osallisuutta, 3. Nuoret tulevaisuudentekijöinä ja 4. Ympäristömme hyväksi. Teemme yhteistyötä muiden Suomen Leader-ryhmien kanssa maaseutua koskevissa kysymyksissä. Järvikalan käytön edistämiseksi ja kalastusmatkailun kehittämiseksi Kalakukko osallistuu Itä-Suomen Kala-Leaderin kehittämisohjelman 2022–2027 toteutukseen ja seurantaan. Osallistamisen uusissa muodoissa, kaupunkimaaseutu vuorovaikutuksen ja kansalaistoiminnan lisäämisessä hyödynnämme Sosiaalirahaston kansalaislähtöisen toiminnan rahoitusta, joka kattaa koko Pohjois-Savon.

## Kalakukko

### 2. Torjuntavoitto, miten uhkia voidaan torjua tai lieventää omien vahvuuksien avulla?

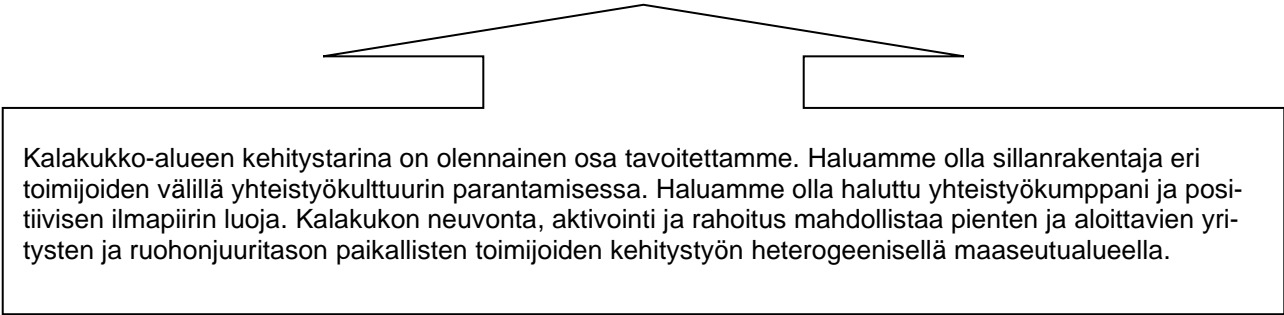
- ✓ Nuoriso-Leaderin verkosto ja toimenpiteet, osallistaminen ja nuorten osallisuuden vahvistaminen yhteistyössä alueen vahvojen nuorisotoimijoiden kanssa edistää **nuorten positiivista muistijälkeä kotiseudusta**. Tämä edistää nuorten paluumuuttoa kotiseudulle tulevaisuudessa, ja **parantaa väestörakennetta**.
- ✓ **Lumovoimaisten maaseutualueiden** houkuttelemat uudet asukkaat pysäyttävät väestökadon
- ✓ **Nuorisoyhdistysten toiminta yhteistyössä kuntien perusopetuksen ja maa- ja metsätalousyrittäjien kanssa** tutustuttaa nuoria maaseudun työmahdollisuuksiin ja **voi siten osaltaan torjua** maaseutualueiden **työvoimapulaa**. Nuorten kannustamisella yrittäjyyteen lisätään maaseudun palvelutarjontaa.
- ✓ Asiakaslähtöisissä palvelujen kehittämisessä hyödynnettävä tehokkaammin joustotyöajan ja digitalisaation tuomia mahdollisuuksia
- ✓ Kohdennetuilla aktivointitoimenpiteillä kannustetaan **harvaan asutun maaseudun aktiivisia kylätoimijoita ja järjestöjä** kehittämään myös syrjäisempiä seutuja



Kalakukko-alueen ihmisten ja nuorten hyvän tulevaisuuden vahvistamiseksi hyödynnämme Leader-rahoitusta parhaalla mahdollisella tavalla Lento Kalakukosta -kehittämisstrategiassa erityisesti painopisteissä 2. Älykäs maaseutu – hyvinvointia ja osallisuutta, 3. Nuoret tulevaisuudentekijöinä. Hyödynnämme tarvelähtöisesti myös sosiaalirahaston kansalaislähtöisen toiminnan rahoitusta, jossa pääkohdeyrymänä työikäinen väestö peruskoulun päättävistä eläkeikäisiin ja painopisteinä työllisyyden, osaamisen ja yhdenvertaisuuden sekä osallisuuden kysymykset.

### 3. Kehitystarina, kuinka pääsemme yli heikkouksista, jotta mahdollisuuksiin voidaan tarttua? Mitä voisimme tehdä paremmin?

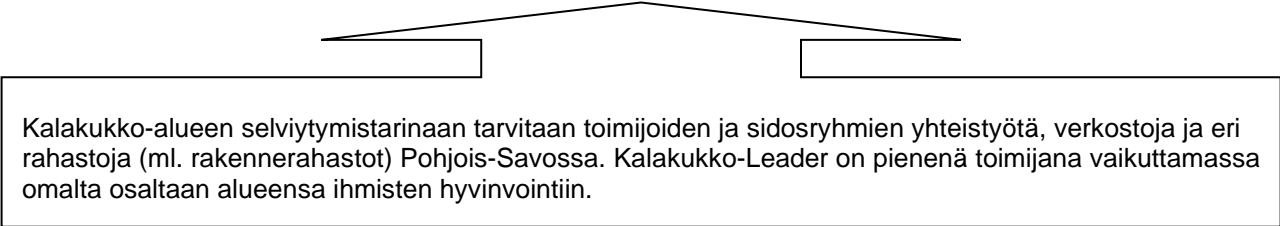
- ✓ **Tappiollinen muuttoliike** pysäytettävissä kaavoituspolitiikalla ja alueen lumovoiman vahvistamisella, jotta potentiaaliset uudet asukkaat saadaan alueelle, myös maaseutuasumisen edistämisen **heikkoa yhteistyökulttuuria** parannettava tiedonvälityksellä
- ✓ **Yhteisen tahtotilan** rakentaminen aluekehittäjien ja virkamiesten välillä, lähidemokratian hyödyntäminen asioiden valmisteluvaiheessa, joka lisää toimeenpanon vaikuttavuutta
- ✓ **Toisen asteen koulutus on tätä päivää** digitalisaation luomilla mahdollisuuksilla. Etäkoulutus esim. lukioden osalla monipuolistaa valinnaisainetarjontaa, joka on usein koulun valintaperuste nuorille. Myös etätyöskentelyn ulottaminen teoriaopintojen suorittamiseen ja maaseudun harjoittelupaikkojen tehokkaampi hyödyntäminen työharjoitteluissa, esim. maanviljelijät eivät saa näillä alueilla riittävästi harjoittelijoita. Sama ongelma on matkailualalla ja sotessa.
- ✓ **Maaseutuelinkeinojen heikkoa kannattavuutta** voidaan parantaa **biotalouden ja teknologian kehittämisen mahdollisuuksilla**, alueella paljon mahdollisuuksia maa- ja metsätalouden sivuvirroissa ja biopolttoaineissa
- ✓ **Maaseutuelinkeinojen vetovoimaa tulevaisuuden toimialana vahvistetaan tukemalla nuorisoyhdistysten ja kuntien** tekemää kehittämis- ja tiedottamistyötä koululaisille
- ✓ Hajaantunut yritysneuvonta vaatii tiivistä yhteistyötä **eri kuntien elinkeinopalveluiden, Kalakukon, Uusyrittäjäkeskuksen ja ProAgrian yritysneuvonnan** kanssa, näin edistetään alueen kehittymistä, uusien yritysten ja palveluyrittäjyyden syntymistä.
- ✓ Asukkaita osallistamalla voidaan nostaa esiin esim. tiestön heikkoa kuntoa tai heikkoja tietoliikenneyhteyksiä ja niiden vaikutusta alueen yritystoimintaan
- ✓ **Yhteiskuntavastuun ja kestävä kehityksen edistäminen, biotalous ja uusi teknologia** ovat asioita, joita voisimme huomioida ja edistää nykyistä paremmin



Kalakukko-alueen kehitystarina on olennainen osa tavoitettamme. Haluamme olla sillanrakentaja eri toimijoiden välillä yhteistyökulttuurin parantamisessa. Haluamme olla haluttu yhteistyökumppani ja positiivisen ilmapiirin luoja. Kalakukon neuvonta, aktivointi ja rahoitus mahdollistaa pienten ja aloittavien yritysten ja ruohonjuuritason paikallisten toimijoiden kehitystyön heterogeenisellä maaseutualueella.

#### 4. Selviytymistarina, kuinka vähentää heikkouksista johtuvaa alttiutta ulkoisille uhille?

- ✓ Rakennamme luottamusta ihmisten välille, jossa huomioimme ja kunnioitamme toistemme mielipiteitä ja sanomaa. Leader-periaatteiden mukainen puolueeton ja avoin toiminta, joka lähtee ruohonjuuritasolta liikkeelle, toimii hyvin luottamuksen rakentamisessa.
- ✓ Tavoitteena yhteinen tahtotila, jonka myötä ihmiset innostuvat yhdessä asioista.
- ✓ Myönteisen ja **rakentavan yhteistyökulttuurin** kehittyminen lisää **asukastyytyväisyyttä, paikallista kehittämisaktiivisuutta** ja torjuu kehittymisen **keskittymistä kasvukeskuksiin ja nuorten poismuuttoa ja väestökatoa alueelta**.
- ✓ **Väestön ikääntyminen** lisää väestön sairastavuutta ja palvelujen tarvetta maaseudulla, jolloin tarvitaan lisää **lähipalveluja ja etäpalveluja ikäihmisille**. **Palveluyrittäjyys** on tulevaisuuden ala.
- ✓ **Työvoimapula** avainaloilla maa- ja puutarhataloudessa sekä kausityö, lähdemme paremmin mukaan työperäisen maahanmuuton edistämiseen
- ✓ **Koronapandemia ja muut maailmanlaajuiset kriisit** on osoittaneet, kuinka tärkeää on huolehtia huoltovarmuudesta. Erityisesti kotimainen elintarviketuotanto on turvattava kriisitilanteita varten. Alkutuotanto voi koronapandemian seurauksena kasvaa ja ruoan tuotannon ja jakelun pitää toimia. Alkutuotantoa tehdään pienimuotoisemmin, ja myös lyhyet ja läpinäkyvät, **jäljitettävät ruoan jakeluketjut** vahvistuvat.



Kalakukko-alueen selviytymistarinaan tarvitaan toimijoiden ja sidosryhmien yhteistyötä, verkostoja ja eri rahastoja (ml. rakennerahastot) Pohjois-Savossa. Kalakukko-Leader on pienenä toimijana vaikuttamassa omalta osaltaan alueensa ihmisten hyvinvointiin.

#### 5 Valitut kehittämisen painopisteet, tavoitteet ja niihin liittyvät toimet

Kehittämisstrategian painopisteet on johdettu Kalakukon SWOT-analyysistä ja analysoimalla edellisten kausien tuloksia, asiakastyytyväisyys selvityksissä (2018 ja 2020) nousseita vaikutuksia ja hyviä toimintamalleja sekä pohtimalla alueen yhteistyökumppaneiden kanssa tulevaisuuden kehittämisen keihäänkärkiä. Kalakukko ry sitoutuu paikalliseen kehittämisstrategiaan ja siinä asetettuihin tavoitteisiin hyödyntämällä alueensa maaseudun kehittämisen osaajia ja verkostoa parhaalla mahdollisella tavalla.

Alueen tarve- ja voimavara-analyysin perusteella kestävä kehitys nostetaan nykyistä merkittäväm-pään rooliin strategiassa. Keskiössä ovat edelleen maaseudun uudet palvelut ja työpaikat sekä pienyrittäjyys eri toimialoilla mm. lähi- ja luomuruoka, matkailu, hyvinvointi. Strategia on mahdollis-tava, rohkaiseva ja aktivoiva. Nuoret ovat tärkeä kohderyhmä ja siihen on hedelmällistä yhdistää kansainvälistä toimintaa, koska se kiinnostaa nuoria ja vetää mukaan Leader-toimintaan. Kansain-

# Kalakukko

välistä toimintaa edistämme innostavasti, mutta tarvelähtöisesti. Iso strateginen kysymys on maaseutuasumisen ja monipaikkaisuuden edistäminen, joilla on merkittävä vaikutus alueen elinvoimaan, mutta kehitystä viemme eteenpäin linjassa kuntien kanssa.

Kalakukon tekemien tarve- ja voimavara-analysien ja järjestettyjen tulevaisuuskeskustelujen pohjalta rakennetut strategiset painopisteet, tavoitteet ja tulostavoitteet sekä rahoitustavoite kaudelle 2023–2027:

## 1) Yrittäjyys ja maatilat sekä uudistuvat palvelut ja tuotteet, 40% rahoituksesta ja 1,7 milj. €

### Tavoitteet:

- Kalakukko-alueelle syntyy uusia eri alojen yrityksiä.
- Elinkeinoelämän innovointi ja kehittämistyö maaseudulla on vahvaa ja jatkuvaa. Kehittäminen perustuu tutkimukseen ja yrittämisen uusiin mahdollisuuksiin.
- Yrittäjyyden edellytykset paranevat kokeilujen, verkostoitumisen, kansainvälisyyden ja digitalisaation avulla.
- Yrittäjien osaamisen taso nousee ja parantaa yritysten kilpailukykyä.
- Perusmaatalous pysyy vahvana, puun uudet käyttömuodot ja bioenergia ovat kasvavia aloja.
- Vastuullisen ruoantuotannon ja paikallisen ruoan käytön ja lähiruokaketjujen edistäminen.
- Monialaiset maatilat ja maatilojen uudet toimintamahdollisuudet lisääntyvät
- Tulevaisuudessa uudentyypinen kuluttajakäyttäytyminen, digitalisaation ja teknologian kehitys luo mahdollisuuksia uusille verkosto-, tuote- ja palvelutarjonnalle.
- Puhtaan luonnon, vesistöjen, pimeän ja hiljaisuuden sekä vuodenaikojen hyödyntäminen matkailun ja asumisen lumovoimatekijänä

### Tulosindikaattorit:

- Syntyneiden työpaikkojen määrä 40 kpl, Uusien yritysten määrä 20 kpl

## 2) Älykäs maaseutu – hyvinvointia ja osallisuutta, 25% rahoituksesta ja 1 milj. €

### Tavoitteet:

1. Maaseutualueidemme erityispiirteiden ja omaleimaisuuden brändäys monipaikkaisuuden lisäämisessä ja uusien asukkaiden saamisessa, esim. sosiaalisen median ryhmien kehittäminen, verkostoitumis- ja osallistavien tapahtumien edistäminen
2. Harrastusmahdollisuuksien ja palveluiden saavutettavuuden parantaminen mm. digitalisaation avulla
3. Asukkaiden viihtyvyyden lisääminen, esim. lähiliikunta-/harrastepaikka joka kylälle, yhteisten kokoontumistilojen kehittäminen
4. Uudistuva kotiseutukulttuuriryö esim. digitalisaation hyödyntäminen, ruokateatteri, osallistavat tapahtumat
5. Monipaikkaisuuteen, saavutettavuuteen ja etätöihin liittyvät teemat, esim. uusia asumisen kokeilumahdollisuuksia ja -markkinointikampanjoita, monipalvelukeskuksien kehittäminen, etätö-/opiskelupisteet, liikkuvat palvelut

### Tulosindikaattorit:

- Älykkäät kylät toimenpiteiden / hankkeiden määrä 10 kpl
- Uusien tai kunnostettujen lähiliikunta-/harrastepaikkojen määrä 10 kpl
- Uudet tai kunnostetut rakennukset ja luontokohteet/reitistöt määrä 10 kpl

### 3) Nuoret tulevaisuudentekijöinä, 15% rahoituksesta ja 654 017 €

#### Tavoitteet ja toimenpiteet

1. Nuorten tavoitettavuutta ja mediayhteistyötä kehitetään
2. Nuoriso-Leader toiminnan edistäminen ja vahvistaminen
3. Nuorten työllistyminen, yrittäjyyskasvatus, kevytyrittäjyys
4. Maaseudun uusien ja erilaisten mahdollisuuksien tunnetuksi tekeminen
5. Nuorten maaseutuammatteihin ja yrittäjyyteen liittyvä kansainvälisen toiminnan edistäminen

Tulosindikaattorit:

- Kevytyrittäjien määrä 5 kpl
- Kansainvälisten hankkeiden määrä 2 kpl

### 4) Ympäristömme hyväksi, 20% rahoituksesta ja 872 023 €

#### Tavoitteet ja toimenpiteet

1. Hiilijalanjäljen laskenta ja edistäminen
2. Kiertotalouden ja kierrätyksen edistäminen
3. Ympäristölle myönteisten tekojen, maisemanhoidon sekä luonnon monimuotoisuuden vahvistaminen
4. Ekosysteempipalvelujen vahvistaminen, kestävä ruoantuotanto ja lähi- ja luomuruoka
3. Kestävät ratkaisut yrittäjyydessä, harrastuksissa, asumisen edistämiseksi (asennemuokkausta)
4. Kokoontumistilojen ympäristövastuun ”ympäristöloikan” edistäminen ja kulttuurihistoriallisen arvon säilyttäminen

Tulosindikaattorit:

- Ympäristö- ja ilmastotoimien määrä, x kpl
- Maiseman- ja ympäristöhoito- tai kierrätys suunnitelmat, 10 kpl

Kaikkia painopisteitä läpileikkaavana teemana on **kansainvälistyminen**.

#### Yhteensovitus ELY-keskuksen alueellinen maaseudun kehittämissuunnitelma, kuntastrategiat ja maakuntaohjelma

Kalakukko ry:n strategia on yhteen sovitettu tukemaan ja vahvistamaan Pohjois-Savon alueellisen maaseutustrategian (luonnos) painopisteitä

A. Vahvistetaan kannattavaa, kestävä ja kehittyvää maataloutta sekä ruokajärjestelmää.

B. Edistetään vähähiilistä taloutta ja hillitään ilmastomuutosta. Tuetaan kestävä ja kannattavaa metsäketjua, ympäristöhoitoa ja biokierrotalouden ratkaisuja sekä ilmastonmuutokseen sopeutumista.

C. Parannetaan maaseudun elinvoimaa ja saavutettavuutta sekä tuetaan maaseutuyrittäjyyttä.

Jonka vaikutuksena Pohjois-Savo on eurooppalaisittain tunnettu alueelliseen tuotantoon pohjautuva, vetovoimainen ruokamaakunta. Ilmasto- ja ympäristötavoitteet on liitetty osaksi elinkeinojen kehittämistä taloudellinen ja sosiaalinen kestävyys huomioiden. Uudistumiskykyinen maaseutuyrittäjyys ja biotalous sekä monipuolinen ja kilpailukykyinen maaseudun toimintaympäristö. Alueemme tutkimus- ja koulutusosaamisen vahvempi hyödyntäminen.

Kalakukolla on tiivis yhteistyö Pohjois-Savon muiden Leader-ryhmien, alueen kuntien ja Pohjois-Savon ELY-keskuksen kanssa. Osapuolet ovat laatineet yhteistyöstä sopimuksen (liite xx).

Maaseudun uudenlaisten palvelumallien kokeileminen tukee Pohjois-Savon maakuntaohjelman tavoitteita, pienten yritysten ja yhdistysten saamiseksi mukaan erilaisten palveluiden tuottajiksi maaseudulle. Maaseudun yrittäjyyden monipuolistaminen ja kehittäminen toteuttavat hyvin Pohjois-Savon maaseutustrategian tavoitteita (Pohjois-Savon liitto, lausunto xxxx). Kalakukko ry:n stra-



tegia tukee hyvin myös Kuopion maaseutuohjelman 2022–2030 toteutusta sen neljässä painopisteissä elinvoimainen, hyvinvoiva, resurssiviisas ja uudistuva maaseutu.

## 6 Rahoitussuunnitelma

Lähtökohtana maaseuturahaston kautta haettavalle rahoitukselle on noin 5 milj. euron julkisen rahoituksen kehys. Se on samaa tasoa kuin 2014–2022 julkinen rahoituskehys, joka oli noin 1 milj. euroa / vuosi. Kalakukko-alueen kaikki kunnat ovat sitoutuneet rahoittamaan Kehittämissyhdystys Kalakukko ry:n maaseudun kehittämisstrategian 2023–2027 toteuttamista (liite x). Kuntarahan osuus rahoituskehyksestä on 20 %:a. Asukaskohtainen kuntaraha on 3,7 €/asukas/vuosi, johon alueen kunnat ovat sitoutuneet. Yksityisen rahoituksen tavoite on 35 % koko rahoituskehyksestä. Tavoite on realistinen, sillä tällä ohjelmakaudella yksityisen rahoituksen osuus on 36 %:a koko rahoituskehyksestä (tilanne 02/2022).

Kehittämisstrategia toteutetaan pääosin Leader-rahoituksella, joka muodostuu Euroopan Unionin maaseuturahaston, valtion ja alueen kuntien sekä yksityisten toimijoiden rahoituksesta. Hankkeisiin ja yritystukiin käytetään n. 80 %:a julkisen rahoituksen kehyksestä ja hallinnon rahoitusosuus on n. 20 %:a kokonaiskehyksestä. Hyödynnämme tarvelähtöisesti myös sosiaalirahaston kansalaislähtöisen toiminnan rahoitusta, jossa pääkohderyhmänä työikäinen väestö peruskoulun päättävistä eläkeikäisiin ja painopisteinä työllisyyden, osaamisen ja yhdenvertaisuuden sekä osallisuuden kysymykset. Näihin toimenpiteisiin Kalakukko suunnittelee ja hakee erikseen hankekohtaisesti rahoituksen EU:n sosiaalirahastosta.

### Arvio rahoituksen jakautumisesta painopisteiden välillä

- 1) **Yrittäjyys ja maatilat sekä uudistuvat palvelut ja tuotteet** 40% rahoituksesta ja 1,7 milj. €
- 2) **Älykäs maaseutu – hyvinvointia ja osallisuutta**, 25% rahoituksesta ja 1 milj. €
- 3) **Nuoret tulevaisuudentekijöinä**, 15% rahoituksesta ja 654 017 €
- 4) **Ympäristömme hyväksi**, 20% rahoituksesta ja 872 023 €

## 7 Toimeenpanon kuvaus (sis. aktivointi, yhteistyö, verkostoituminen, viestintä ja hallinto)

Kalakukko ry on toiminta-alueellaan tunnettu paikallisalueen kehittäjä, jonka toiminnassa vaikuttaneille henkilöille mm. hallitus, työntekijät, hanketoimijat sekä jäsenistö on kertynyt yli 25 vuoden ajalta kokemusta ja asiantuntemusta alueensa maaseudun vahvuuksista ja kehittämistarpeista. Yhdistyksen rahoittamana on neljän ohjelmakauden ajan toteutettu lukuisia ruohonjuuritason tarpeista lähteneitä paikallisia investointi- ja kehittämistoimenpiteitä kylillä. Strategian ja Leader-ryhmytön menestyksekkäs toteuttaminen vaatii tuekseen toimivan ja tehokkaan hallinnon.

Kalakukko ry:n ylintä päätösvaltaa käyttää sen jäsenistö (140 henkilö-/yhdistysjäsentä, Kalakukko ry jäsenrekisteri 31.12.2021) yleiskokouksessa, joissa valitaan mm. yhdistyksen hallitus. Kalakukko ry:n hallitus edustaa tasavertaisesti eri alueita, ja myös kuntaliitosalueilla on oma jäsen ja varajäsen Kalakukon hallituksessa. Hallituksen tasavertaisen alue-edustavuuden lisäksi on tärkeää sen kolmikannan toteutuminen eli 1/3 edustaa paikallista julkista tahoa, 1/3 edustaa yhteisöjä ja 1/3 asukkaita. Hallitukseen kuuluu kymmenen jäsentä ja heidän henkilökohtaiset varajäsenet. Kalakukko ry:n sääntöjen mukaan hallitus valitaan vuodeksi kerrallaan ja sama hallituksen jäsen voi toimia tehtävässään yhtäjaksoisesti enintään kolme vuotta ja puheenjohtajana enintään kuusi vuotta. Kokouspalkkioiden suuruudesta päättää yhdistyksen vuosikokous.

Hallitus vastaa hallinnosta ja taloudesta yhdistyksen varojen osalta. Muina tehtävinä ovat rahoitettavien hankkeiden valinta sekä tulosten seuranta hankkeista saatavien tietojen ja omien arviointien

perusteella. Lisäksi hallituksen jäsenet tiedottavat Leader-toiminnasta paikallisesti alueillaan ja myös sidosryhmille.

Leader-hallinnon käytännön toteutuksesta, toiminnan aktivoinnista ja edistämisestä vastaavat yhdistyksen työntekijät. Tavoitteena on, että haettavalla toimintarahalla varmistetaan tämän kannalta riittävä vähintään 2 htv:n henkilöresurssi. Kalakukko ry osoittaa alueelle riittävät ja osaavat henkilöresurssit hankkeiden aktivointiin ja neuvontaan sis. sähköisen Hyrrä – asiointipalvelu) sekä Leader-toiminnasta että Lentoon Kalakukosta -kehittämisstrategiasta tiedottamiseen. Tässä tavoitteena on tehdä asianmukaista yhteistyötä kuntien elinkeinotoimen kanssa siten, että toimenpiteet tukevat kuntien strategisia tavoitteita. Kalakukko ry huolehtii parhaan kykynsä mukaan siitä, että kehittämisstrategiaa toteutetaan sen tavoitteiden mukaisesti Kalakukko ry:n jokaisen sopimuskunnan alueella. Kalakukko ry raportoi kunnille, ministeriöön ja sidosryhmille Lentoon Kalakukosta -kehittämisstrategian toteutumisesta ja tehdyistä yritys- ja kehittämishanketukipäätöksistä kerran vuodessa.

Työntekijät ja hallitus ovat kehittäneet ryhmän omaa laatu- ja sidosryhmätyötä sekä verkostojen johtamista vuodesta 2015 alkaen. Kalakukossa on käytössä verkostanalyysisapluuna v. 2.0 ja verkostokartta on työstetty kumu.io -alustalla. Sen avulla on tunnistettu heikkoja ja vahvoja yhteyksiä Kalakukon verkostossa. Kalakukko jatkaa säännöllistä laatutyötä (ml. hallituksen itsearviointi) ja vertaisauditointia Joensuun seudun Leader ry:n kanssa. Molemmin puolin olemme jo käyneet läpi vertaisauditoinnin 1 tulos ja tilanne; hankkeen valmistelukäsittely hakijan yhteydenotosta hallituksen päätöksentekoon asti ja auditointikierron 2 toteutus; hallinto ja johtaminen. 2020 Pohjois-Savon Leader-ryhmät ovat toteuttaneet kaksi yhteistä sisäisen laatuauditoinnin kokousta aiheina ryhmien yhteiset rahoituslinjaukset, laatutyön mittareiden esittely ja läpikäynti, MMM:n palaute sekä kehittäminen/parantaminen ja jatkotyö uudelle rahoituskaudelle.

Highway Savo Pohjois-Savon Leader-ryhmien viestintäbrändi on vahvistunut koko ajan ja sen avulla on toteutunut monta vaikuttavaa viestinnällistä tulosta esim. Maaseutulehti Leader-rahoitettujen toimenpiteiden vaikutuksista, sähköinen ja paperinen retkikartta – Retkeile ja liiku luontokohteissa Pohjois-Savossa. Tulevan rahoituskauden alueellinen viestintämalli on vielä työn alla. Selvää kuitenkin on, että Leader-ryhmien rahoituksen vaikuttavuudesta tarvitaan laadukasta ja ammattitaitoista viestintää jatkossakin.



Kuvassa Kalakukon työntekijät Jaana Paananen (vas.) ja Sanna Happonen (oik.). Kaikki kommentit ja huomiot tähän paikalliseen Lentoon Kalakukosta -kehittämisstrategiaan otamme maaliskuun aikana erittäin mielellämme vastaan osoitteeseen [toimisto@kalakukkory.fi](mailto:toimisto@kalakukkory.fi) Lopullinen strategia ja Leader-ryhmäksi hakemus jätetään maa- ja metsätalousministeriön ohjeistuksen mukaan juhannukseen 2022 mennessä.  
*Kiitos yhteistyöstä!*

## 8 Seuranta ja arviointi

Strategian seuranta ja arviointi -osio työstetään toukokuussa, kun TK-Eval esittelee hallitukselle ohjelmakauden 2014–2021 arviointitulokset.