

Utredning Öja skola 2022



Svensk grundläggande utbildning i Karleby

Innehåll

1	Bakgrund.....	3
2	Bakgrundsinformation om tidigare beslut	4
3	Öja skola	5
	3.1 Öja skolas elevantal och elevprognos	5
	3.2 Behovet av småbarnspedagogik i Öja	8
4	Byggnadens skick och byggnadsteknisk bedömning	9
5	Planläggningens och bosättnings utveckling i området.....	11
6	Kostnader för service och sparpotential	14
	6.1 Personalkostnader	14
	6.2 Fastighetsutgifter	14
	6.3 Områdets trafikförhållanden och transportkostnader	14
	6.4 Sparpotentialen totalt.....	15
7	Konsekvenser för servicenätet om verksamheten fortsätter eller upphör	16
	7.1 Utvecklingstrenden i Öja skola	16
8	Slutsats som dragits på basis av utredningen	17
9	Barnkonsekvensbedömning	17

1 Bakgrund

Det fanns över 4 000 grundskolor i Finland 2000, i slutet av 2020 har antalet skolor halverats. Antalet grundskolor har alltså minskat betydligt under de senaste 20 åren.

I ett nationellt perspektiv kan man konstatera att skoltjänster liksom andra välfärdstjänster har koncentrerats med hänvisning till intensifiering, effektivisering, förändrad befolkningsstruktur eller kostnadsbesparingar. När man fattar beslut om att lägga ner skolor har man också behandlat små skolors pedagogiska förutsättningar och kraven på skolornas utveckling. Ofta har frågan lett till diskussioner om fördelarna och nackdelarna med små jämte stora skolor, en fråga som inte ens forskning har kunnat ge ett entydigt svar på. Mindre uppmärksamhet har dock fästs vid bevarandet av byns existens och identitet samt barns och ungas etablering i den egna byn och kommunen.

Dessa förord beskriver utmaningen med kommande beslut. Karleby stad står inför nya skolnätverksbeslut och utgångspunkten är stadsfullmäktiges beslut från 2017. I och med detta beslut höjdes minimiantalet elever i en skola som ska hålls i drift från 32 elever till 48 elever. Beslutet var stort för de svenska undervisningstjänsterna som på den tiden upprätthöll sex svenska skolor med årskurs 1–6 och de fastställda minimigränserna för elevantalet uppnåddes inte i tre av dessa skolor.

Förberedelserna inleddes efter fullmäktiges beslut om servicenätet och resultatet blev att en ny skola byggdes för Chydenius skola. I samband med att den nya skolan blev klar 2020 sammanslogs Rödsö skola och Vittsar skola med Chydenius skola. Öja skola var den tredje skolan där elevantalet inte nådde den fastställda minimigränsen. Öja skolas situation har granskats senast 2019 i enlighet med fullmäktiges beslut. Då beslutades det att skolans verksamhet fortsätter och att situationen granskas på nytt 2022.

Öja skola är en del av byacentret som består av en skola, ett daghem och byagården som upprätthålls av Längö byagille rf. Alla dessa verksamheter är starkt beroende av varandra. Skolan utnyttjar byagårdens gymnastiksal, kök och matsal. Daghemmet hyr lokaler i byagården och byagården är beroende av skolans och daghemmets hyresinkomster. Om Öja skola inte upprätthålls i fortsättningen skulle det bli mycket utmanande att driva Öja daghem, bl.a. på grund av att bispisningstjänsterna är gemensamma med skolan. Det kan också antas att byagården inte kan drivas på nuvarande sätt om skolan läggs ner och tjänsterna (bl.a. bispisning, städning) som den köper upphör. Med tanke på detta är det skäl att se över helheten.

Öja byacentrum och naturen som omger det fungerar som lärmiljö för över 60 barn. Av barnen går 39 i skola, 13 i dagis och 12 deltar i förskoleundervisning (7 i förskoleundervisning och 5 i försöket med förskoleundervisning för 5-åringar). Byacentret erbjuder en arbetsplats för tre lärare inom den grundläggande utbildningen, två lärare inom småbarnspedagogiken och två barnledare. Dessutom är det skäl att påpeka att den privata verksamheten i byacentret sysselsätter ett flertal personer särskilt under sommaren.

Den här utredningen är en fortsättning på utredningen som gjordes 2019. I utredningen görs en ny bedömning av servicebehovet i Öja skola samt inom småbarnspedagogiken, presenteras elevprognoser och utreds konsekvenser av att verksamheten fortsätter eller läggs ner utifrån uppgifter från årsskiftet 2021–2022. I slutet av utredningen bildas en slutsats för vilken man begär utlåtanden av berörda parter.

2 Bakgrundsinformation om tidigare beslut

Karleby stadsfullmäktige godkände 13.3.2017 § 15 rapporten Tjänster för småbarnspedagogik och utbildning i Karleby, Vision för servicenätverken på 2020-talet. I rapporten godkändes följande principer för omprövning av servicenäten:

1. *"Hur servicebehovet utvecklas i och med att staden växer och stadsstrukturen förändras"*
2. *"Hur behovet av tjänster för utbildning och fostran utvecklas i riktning mot målen för de nya planerna för småbarnspedagogik och läroplanerna"*
3. *"Stärka fortsatt pedagogisk tillväxt och inläring i de lärmiljöer som skapas"*
4. *"Sammanslagning av enheter samt allaktivitetshusmodeller för bättre utformning av tjänster"*
5. *"Förbättrad ekonomisk effektivitet samt nedskärning av kostnader för personal, fastigheter och stödtjänster på lång sikt."* (s. 5)

I enlighet med beslutet om servicenätet beslutades det att utgångspunkten för ett tätare servicenät är att minimiantalet elever i en skolenhet som upprätthålls höjs från 32 till 48. I praktiken innebär detta att skolenheter med två undervisningsgrupper läggs ner och sammanslås med närmaste grannskola. (s. 11–12)

För Öja skola innebär beslutat att verksamheten hotas av nedläggning och att eleverna flyttas till Chydenius skola i ett senare skede.

I rapporten konstateras det dessutom följande om situationen i Öja skola:

"För Öja skolas del kräver en ändring av servicestrukturen noggrann funktionell och ekonomisk konsekvensbedömning. Meningen är att läget ska bedömas på nytt år 2019 när Chydenius skola blir klar och därefter vid behov på nytt år 2022. Bakgrunden till detta handlar om framtiden för skolbyggnaden och byns centrum som är förknippad med den. Även om skolan med beaktande av elevantalet kunde dras in, måste man ta i betraktande att en betydande investering har gjorts i och med en renovering och utvidgning av skolfastigheten på grund av en tidigare icke förverkligad elevantalsprognos. Investeringen uppgick till sammanlagt drygt 1,0 miljoner euro under åren 2004 - 2013. Skolan har ingen egen matsal eller gymnastiksal, utan dessa lokaler har hyrts i byns föreningshus som upprätthålls av byaföreningen. Föreningen kan hamna i en ohållbar ekonomisk situation om skolan läggs ner. Karleby stad har ställt en proprieborgen som säkerhet för Öja byförenings skulder." (s. 14)

Vad gäller småbarnspedagogiken står det i rapporten:

"En eventuell flyttning av Öja skola innebär att en ny bedömning måste göras av Öjaområdet också för småbarnspedagogikens del. I bygården bredvid Öja skola finns en grupp för småbarnspedagogik samt förskoleundervisning. Om skolan flyttar bort eller sammanslås med Chydenius skola måste åtminstone förskoleundervisningen följa med. För övrig småbarnspedagogik blir det i så fall problematiskt, eftersom en liten enhet blir kvar i Öja, som det ekonomiskt sett inte är förnuftigt att upprätthålla." (s. 19)

Bildningscentralen utarbetade 2019 en utredning om Öja skola i enlighet med stadsfullmäktiges beslut. På basis av utredningen beslutades det att verksamheten i Öja skola fortsätter och att situationen granskas på nytt 2022.

Karleby stads ekonomiprogram 2020–2022

Stadsstyrelsen har 17.8.2020 godkänt ett ekonomiprogram för 2020–2022. I ekonomiprogrammet ingår det för bildningscentralen ett servicenivåbeslut om skolnedläggning

före slutet av läsåret 2021–2022. Beslutets kostnadseffekt uppskattas ge 95 000 euros besparingar 2022. I ekonomiprogrammet har det inte angetts vilken eller vilka skolor som ska läggas ner 2022, eftersom man känt till att situationen för Ullavan koulu och Öja skola kommer att granskas under 2022 och separata beslut fattas om dessa.

3 Öja skola

Öja skola är en svensk byskola belägen på adressen Öjavägen 454, 68550 Öja.

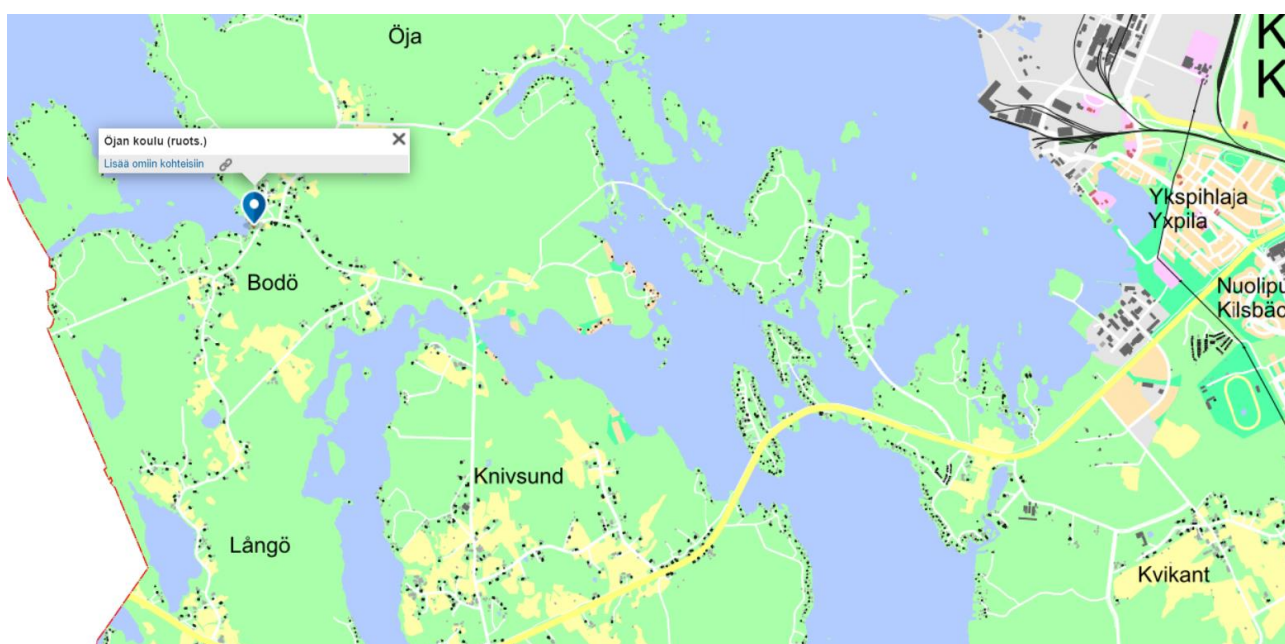


Bild 1. Öja skolas läge. Karleby guidekarta. Skärmdump.

Öja skola ligger 16 km från stadens centrum (Salutorget). Avståndet till den närmaste svenska skolan med årskurs 1–6, dvs. till Chydenius skola i Karleby stads centrum, är 16,4 km (beräknad resetid med bil är 22 minuter).

Skolan och småbarnspedagogiken utnyttjar lokalerna i Öja byacentrum som ligger bredvid skolan. I byacentret finns en matsal, en gymnastiksal, förskolans klassrum samt lokaler för småbarnspedagogiken. Byacentret byggdes år 2005 på samma gårdsområde med skolan och det har sammanlagt 750 m² i våningsyta.

3.1 Öja skolas elevantal och elevprognos

Stadsfullmäktige beslutade 2017 att i fortsättningen upprätthålls sådana skolor i Karleby som har fler än 48 elever. Med tanke på detta beslut är det skäl att noggrant granska Öja skolas elevantal under de föregående läsåren, det här läsåret samt försöka skapa en så realistisk elevprognos som möjligt för de kommande läsåren.

Elevantalet i Öja skola uppgick till 33 elever 2017, 33 elever 2018, 32 elever 2019 och 33 elever 2020. Det här läsåret har Öja skola 39 elever.

En del av de svenska skolornas elever kommer från tvåspråkiga familjer. I tvåspråkiga familjer korrelerar inte modersmålet som angetts i befolkningsregistret med undervisningsspråket. På basis av elevantagningen under föregående läsåret vet man att en del av de tvåspråkiga eleverna väljer att gå i en svensk skola även om modersmålet angetts som finska i befolkningsregistret. De tvåspråkiga familjerna kan själv välja om de anmäler barnet till en finsk eller svensk skola. Det är på utbildningsanordnarens ansvar att bedöma om barnet

behärskar skolspråket tillräckligt bra för att klara sig i skolan. Det språk på vilket barnet får småbarnspedagogik/förskoleundervisning är ett starkt tecken på det framtida skolspråket. Det garanterar dock inte att barnet anmäls till en skola med samma undervisningsspråk.

Undervisningsstyrelsen har 2021 undersökt tvåspråkiga familjers val av skolspråk och konstaterat att antalet elever som börjar sin skolgång i en svenskspråkig grundskola är ungefär 10 procent högre än andelen 7-åringar som har svenska som registrerat modersmål. I Karleby är procentandelen något större än procentandelen för hela landet, eftersom ca 12–14 elever som enligt befolkningsregisteruppgifterna har finska som modersmål anmäler sig årligen till den svenska grundläggande utbildningen. I Karleby ligger procentandelen mellan 10–15 procent med beaktande av årsvariationen.

I Karleby iaktas närskoleprincipen enligt vilken utbildningsanordnaren anvisar eleven en närskola enligt hemadressen. De svenska skolornas elevantagning styrs av beslutet om principerna för elevantagning inom den svenskspråkiga grundläggande utbildningen i Karleby som fattats av bildningsnämndens sektion för svenska utbildningstjänster (11.11.2020 § 40). Elevens vårdnadshavare kan i enlighet med dessa principer ansöka om en skolplats i en annan skola än närskolan.

En del elever som bor inom Öja skolas elevupptagningsområde söker årligen till Chydenius skola. I nuläget är elevantalet i Chydenius skola så stort att en elev som bor inom ett annat elevupptagningsområde inte kan anvisas en skolplats där. Detta antas ha en positiv inverkan på Öjas skolas framtida elevantal.

Vid utarbetandet av Öja skolas elevprognos har man granskat tre olika datakällor. Följande datakällor har använts:

1. Befolkningsregistercentralens uppgifter.
2. En bedömning som Öjaborna själv gett och i vilken man har samlat in uppgifter av de familjer som bor i Öja om anmälan till skolan under kommande år.
3. Befolkningsregistercentralens uppgifter med en uppskattning av antalet barn med finska som modersmål som anmäler sig till en svensk skola som beräknats på basis av genomsnittet under tidigare läsår.

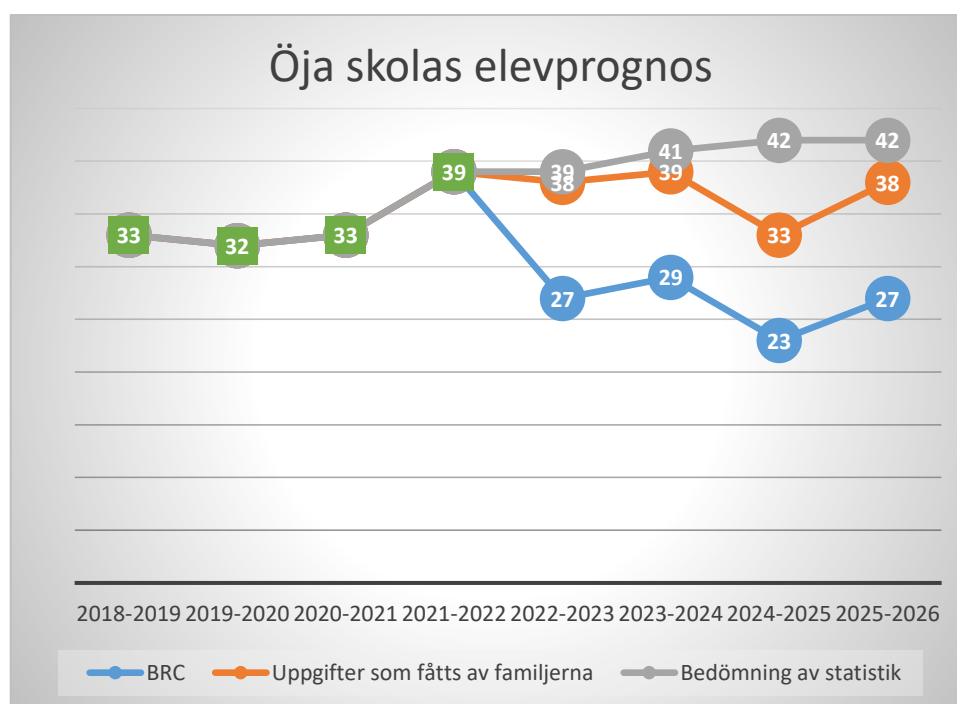


Bild 2. Öja skolas elevprognos

Elevprognosen som grundar sig på befolkningsregistrets uppgifter kan inte anses pålitlig eftersom det i nuläget finns fler barn i Öja småbarnspedagogik och förskola än vad den här prognosen anger.

Enligt prognosen som fåtts av familjerna som bor i Öja kommer elevprognosen ligga på nuvarande nivå utan att beakta variationen på några elever. Då man adderar en bedömning av antalet elever med finska som modersmål till befolkningsregistrets uppgifter får man en elevprognos som visar en måttlig tillväxt i elevantalet. På basis av dessa tre undersökningar av elevprognosen kan det anses mycket sannolikt att det inte kommer att ske stora förändringar i Öja skolas elevantal under de närmaste fem åren.

De svenska skolornas elevupptagningsområden har förnyats i slutet av 2021. Inga ändringar gjordes i Öjas skolas elevupptagningsområde. När elevupptagningsområden bildas bör man beakta 6 § i lagen om grundläggande utbildning enligt vilken undervisningen i kommunen ska ordnas så att elevernas resor med hänsyn till bebyggelsen, skolornas och andra undervisningsplatsers placering samt kommunikationerna är så trygga och korta för eleverna som möjligt. Skolskjutsarna ordnas i huvudsak med kollektivtrafiken och detta har också beaktats i uppdelningen av områdena.

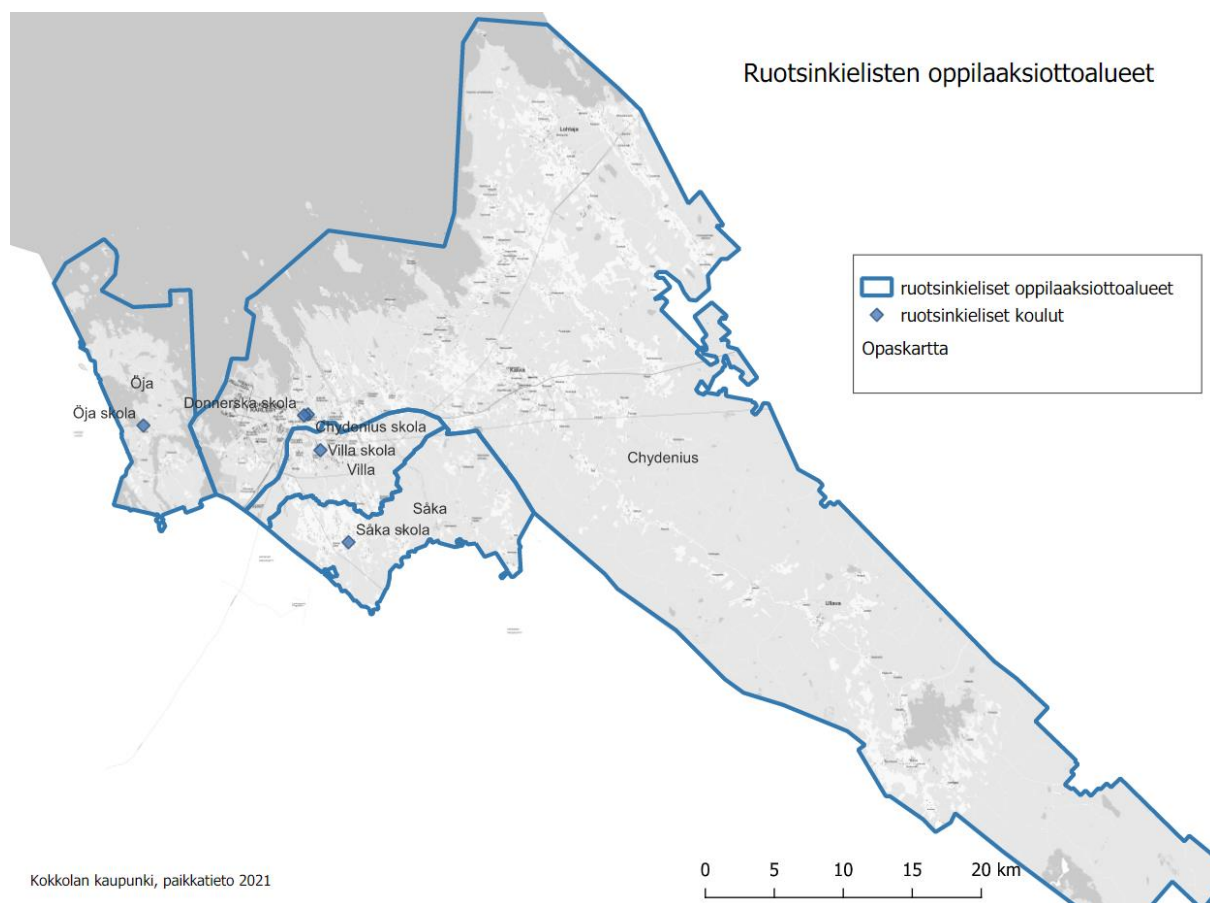


Bild 3: De svenska skolornas elevupptagningsområden.

I utredningen om skolnätet som fullmäktige godkände beslutades det att möjligheten att placera Öja skolas elever i Chydenius skola ska undersökas. Därför är det nödvändigt att granska elevantalet i Chydenius skola. I tabellen nedan presenteras elevantalet både i Öja skola och i Chydenius skola under läsåret 2021–2022:

Elevantal i Öja skola och Chydenius skola					
	Öja	Chydenius A	Chydenius B	Totalt	Elever/grupp om skolorna sammanslås
förskola	5	22	19	46	23
1	7	24	23	54	27
2	4	19	19	42	21
3	10	20	21	51	25,5
4	6	21	21	48	24
5	6	18	16	40	20
6	6	17	13	36	18

Tabell 1: Elevantal i Öja skola och Chydenius skola

Chydenius skola har planerats, byggts och möblerats för grupper med max. 22 elever. Tabellen ovan visar att elevantalet i Chydenius skola ligger redan i nuläget på övre gränsen och överskrider den planerade maximala elevantalet per grupp redan på årskurs 1. Det är omöjligt att flytta Öja skolas elever till Chydenius skola med tanke på elevantalet. Eftersom elevantalet per grupp blir då för stort såväl för förskolans del som i fråga om årskurs 1, 3 och 4.

Tabellen ovan visar att Öja skolas elever inte kan placeras i Chydenius skola under de fem kommande läsåren. Även om åldersgrupperna i Karleby minskar finns det inga garantier på att det sammanräknade elevantalet per åldersgrupp inom Chydenius skolas och Öja skolas elevupptagningsområden inte överskrider gränsen på 44 elever också i fortsättningen.

Med tanke på jämlikheten mellan skolorna och undervisningsförutsättningarnas enhetlighet är det motiverat att sträva efter att gruppstorlekarna i de olika skolorna är så nära varandra i storleken som möjligt. När två mindre byskolor slogs samman med Chydenius skola uppstod en situation där gruppstorlekarna i Chydenius skola blev något större än i de övriga svenska skolorna (19,5 elever). Den genomsnittliga gruppstorleken i svenska skolor med årskurs 1–6 är ca 17 elever.

3.2 Behovet av småbarnspedagogik i Öja

Den enda småbarnspedagogiska serviceenheten i Öja är daghemmet som är beläget i Öja byacenter. Daghemmet har en grupp, dvs. högst 21 platser för barn i åldern 0–4. Barnens ålder inverkar på gruppens storlek. Daghemmet har 13 barn för tillfället.

Förskoleundervisningen och småbarnspedagogiken ordnas under verksamhetsperioden 2021–2022 i Öja byacentrum. Öja förskola har genom undervisnings- och kulturministeriets beslut valts till försöket med tvåårig förskoleundervisning. Försöket pågår från början av augusti 2021 till slutet av maj 2024. Den småbarnspedagogik som förskolebarnen behöver efter förskoledagen ordnas i samma lokaler som förskoleundervisningen.

Den service som ordnas i Öja är svenskspråkig. Småbarnspedagogik och förskoleundervisning på finska ordnas i stadens centrumområde. Det bör dock beaktas att finskspråkiga barn har undervisats och undervisas även för närvarande i daghemmet på

vårdnadshavarnas begäran. I tabellen nedan presenteras antalet barn som deltar i småbarnspedagogiken och förskoleundervisningen i Öja

förskoleundervisning för 5-åringar	7 barn (av vilka 6 också deltar i småbarnspedagogiken)
förskoleundervisning	5 barn (av vilka 3 också deltar i småbarnspedagogiken)
småbarnspedagogik 0–3 år	4 barn
småbarnspedagogik 3–4 år	9 barn
TOTALT	25 barn

Tabell 2: Antalet barn i småbarnspedagogiken och förskoleundervisningen

Alla barn som behöver och vill ha småbarnspedagogik i Öja kan omfattas av servicen i Öja.

4 Byggnadens skick och byggnadsteknisk bedömning



Bild 4: Öja skolas nya och gamla del

Öja skola består av byggnadsdelar som byggts i flera olika skeden. Skolans äldsta del byggdes 1897 och byggnaden har utvidgats 1971, 2006 och 2009. Den äldsta delen renoverades 2008. Öja skolas lägenhetsyta uppgår till 674 m² och våningsytan till 759,5 m².

Den senaste utredningen om återanskaffningspriset, det tekniska nuvärdet och konditionsklassen (= det tekniska nuvärdet/återanskaffningspriset) har gjorts 2021 (Trellum Consulting Oy 3.3.2021). I utredningen har Öja skola veterligen granskats som två helheter, dvs. den gamla delen + tillbyggnaden som byggts i anslutning till den ses som en helhet och tillbyggnaderna från 2006 och 2009 ses som en helhet. Öja skolas konditionsklass framgår av tabellen nedan

Jär	Kat	Rakennus	Ktt	Sij	Slk	Osote	Postitoimp.	V	m2	JA €/m2	JHA	Kuluminen	TeknA	TA €/m2	Kla	Kvelka	Pkatrve	Pptarve	Kats
88	169	Öjan koulu, va	2	4	1	Öjantie 454	68550 ÖJA	1897	474	2 210	1 047 540	18 332	754 229	1 591	72 %	31 426	0	0	2.2.2021
88	169	Öjan koulu, laa	2	4	1	Öjantie 454	68550 ÖJA	2006	200	2 550	510 000	8 925	402 900	2 015	79 %	0	0	0	2.2.2021

(Taulukon lähde: Kokkolan kaupungin rakennusten tekniset ja jälleenhankinta-arvot sekä omaisuuden keskeiset tunnusluvut, arvonmääritys v.2020, liite 1, 3.3.2021 Trellum Consulting Oy)

Tabell 3: Uppgifter om byggnadens konditionsklass

Byggnader indelas i konditionsklasser enligt följande:

- Konditionsklass >90 % = byggnader som motsvarar en nybyggnad
- Konditionsklass 75–90 % = byggnader i gott skick
- Konditionsklass 60–75 % = byggnader i nöjaktigt skick
- Konditionsklass <60 % = byggnader i dåligt/hjälpligt skick

Enligt utredningen hör Öja skolas **gamla del** till **konditionsklass nöjaktigt skick (72 %)** och **tillbyggnadsdelen** till **konditionsklass gott skick (79 %)**.

Byggnader genomgår i allmänhet en grundlig reparation/förbättring då konditionsklassen ligger mellan 30 och 60 %. Beräknat enligt linjärt slitage (30 % av byggnaden slits inte, slitage = 0,5 %/år och 70 % av byggnaden slits 1,75 %/år) behöver den gamla delen genomgå en grundlig reparation efter ca 9 år och tillbyggnadsdelen efter ca 14 år (antagandet är att grundliga reparationer utförs när konditionsklassen underskrider 60%). Fastställandet av närmare tidpunkter förutsätter ny bedömning/undersökning av byggnadens skick. Underhållet av byggnaderna inverkar i betydande grad på när grundliga reparationer behöver utföras.

Sedan 2004 har sammanlagt 1 113 853 euro investerats i byggnaden enligt följande:

- 2006: utvidgning inklusive planeringskostnader, ca 420 000 €
- 2007: gårdsförråd 85 m², ca 79 000 €
- 2008: grundlig reparation av den gamla delen, ca 250 000 €
- 2009: målning av plåttaket på den gamla delen, ca 6 000 €
- 2009: utvidgning, maskinsal, ca 150 000 €
- 2010: gårdsstaket ca, 6 000 €
- 2010: målning av den gamla delens fasad + reparation av rötskador, ca 22 000 €
- 2012–2013: gårdsarbeten, ca 152 000 €
- 2015: förbättring av ventilationen i tre klassrum (gamla delen), ca 29 000 €

Det som bedöms behöva åtgärdas i första hand i framtiden är den gamla delens fönster vars ytterkarmar behöver målas eller bytas ut helt (energibesparingsaspekten) och den gamla delens fasad behöver målas.



Bild 5: Öja byacentrum som upprätthålls av Långö Byagille rf.

Byagården som ligger på samma gårdsområde som skolan byggdes 2005. Byggnadens lägenhetsyta är ca 750 m²-vy. Karleby stad har ett gällande hyresavtal med föreningen. Hyresavtalet har uppdaterats senast vid årsskiftet 2014–2015. Föreningen hyr ut gymnastiksalen, matsalen, köket och ett flertal lokaler till småbarnspedagogiken på basis av hyresavtalet. Den sammanlagda ytan i m² av det utrymme som hyrs är 325,4 m². Bildningscentralen har inlett förhandlingar om ett nytt hyresavtal. Avsikten är att det nya hyresavtalet träder i kraft under våren 2022. Vid hyresförhandlingarna kommer man att avtala om ett nytt hyrespris och se över användningen av lokalerna i byagården samt fördelningen av hyran mellan den grundläggande utbildningen, förskoleundervisningen och småbarnspedagogiken. De preliminära förhandlingarna indikerar att hyreskostnaden för den grundläggande utbildningen kommer att sjunka med ca 5–10 procent på årsnivå.

5 Planläggningens och bosättnings utveckling i området

Långö och Knivsund ingår i Öja skolas granskningsområde. På området gäller etappgeneralplanen för bybebyggelsen i Stamkarleby som godkänts 4.2.2019. I Knivsund och Långö finns ca 314 befintliga byggplatser. I planen har anvisats sammanlagt 139 nya byggplatser som ännu inte har bebyggts och som kompletterar den befintliga bystrukturen.

I närheten finns Sundholm minnesstiftelse sr:s markområde om ägs av Långö Byagille rf. och för detta område har anvisats 13 småhus-/parhustomter i det områdesvisa avgörande om planeringsbehov som godkändes hösten 2021.

Mark som ägs av staden finns i Knivsund på norra och södra sidan av landsväg 749, invid skolan i Långö samt på norra delen av Näcksund. På dessa områden kunde man genom områdesvis avgörande om planeringsbehov anvisa sammanlagt ca 29 småhus-/parhustomter.

Under 2012–2021 har det byggts sammanlagt 27 bostäder i Knivsund och Långö, dvs. 2,7 bostäder per år i snitt.

När stiftelsens områdesvisa avgöranden om planeringsbehov godkänts kan man uppskatta att byggnadsmängden ökar med 1–2 bostäder per år.

	2012	2013	2014	2015	2016	2017	2018	2019	2020	2021
Långö och Knivsund	4	3	2	3	2	0	3	2	3	5

Tabell 4. Byggnadsmängd per år

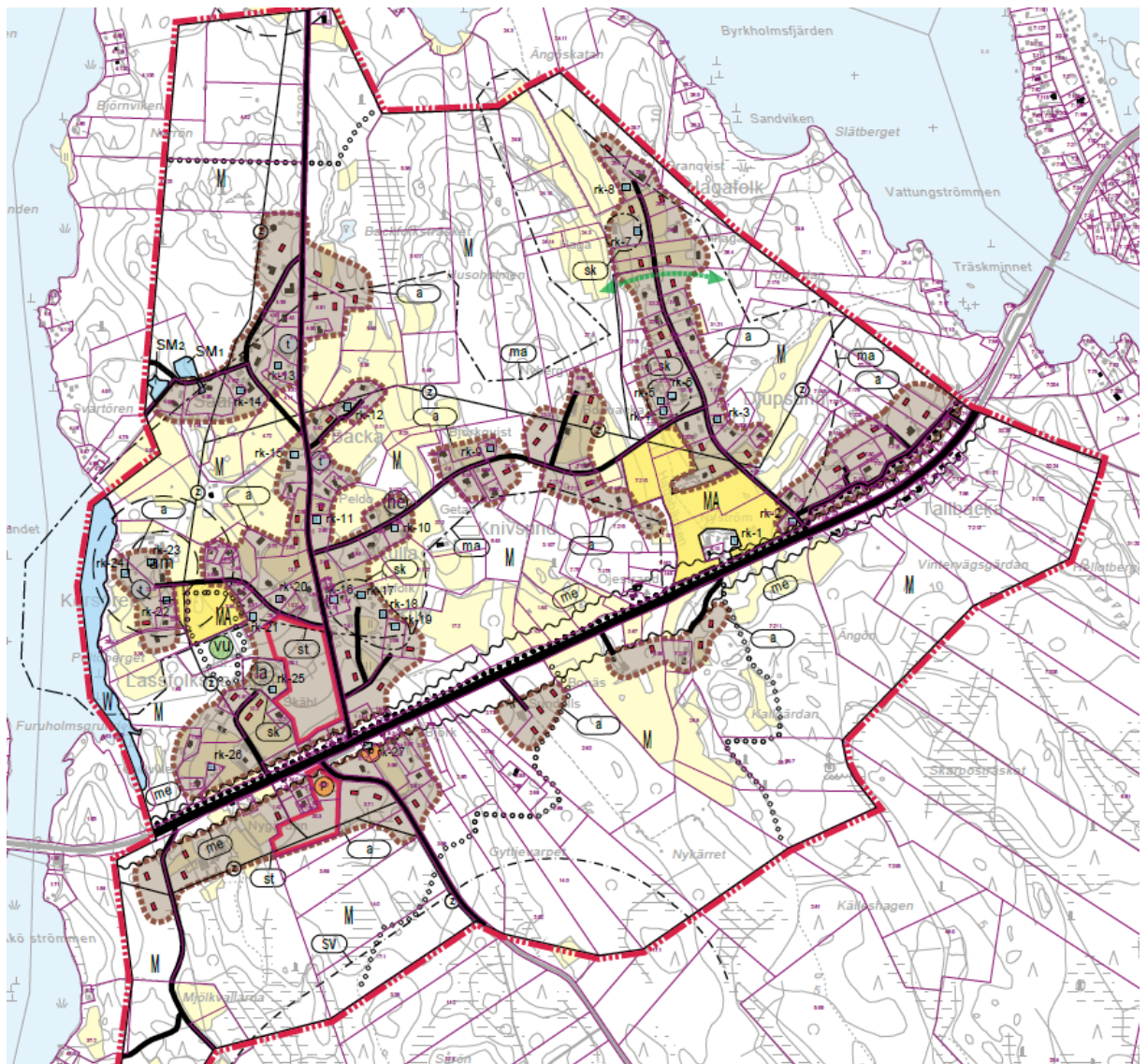


Bild 6. Utdrag ur Etappgeneralplan för bybebyggelsen i Stamkarleby - Knivsund.

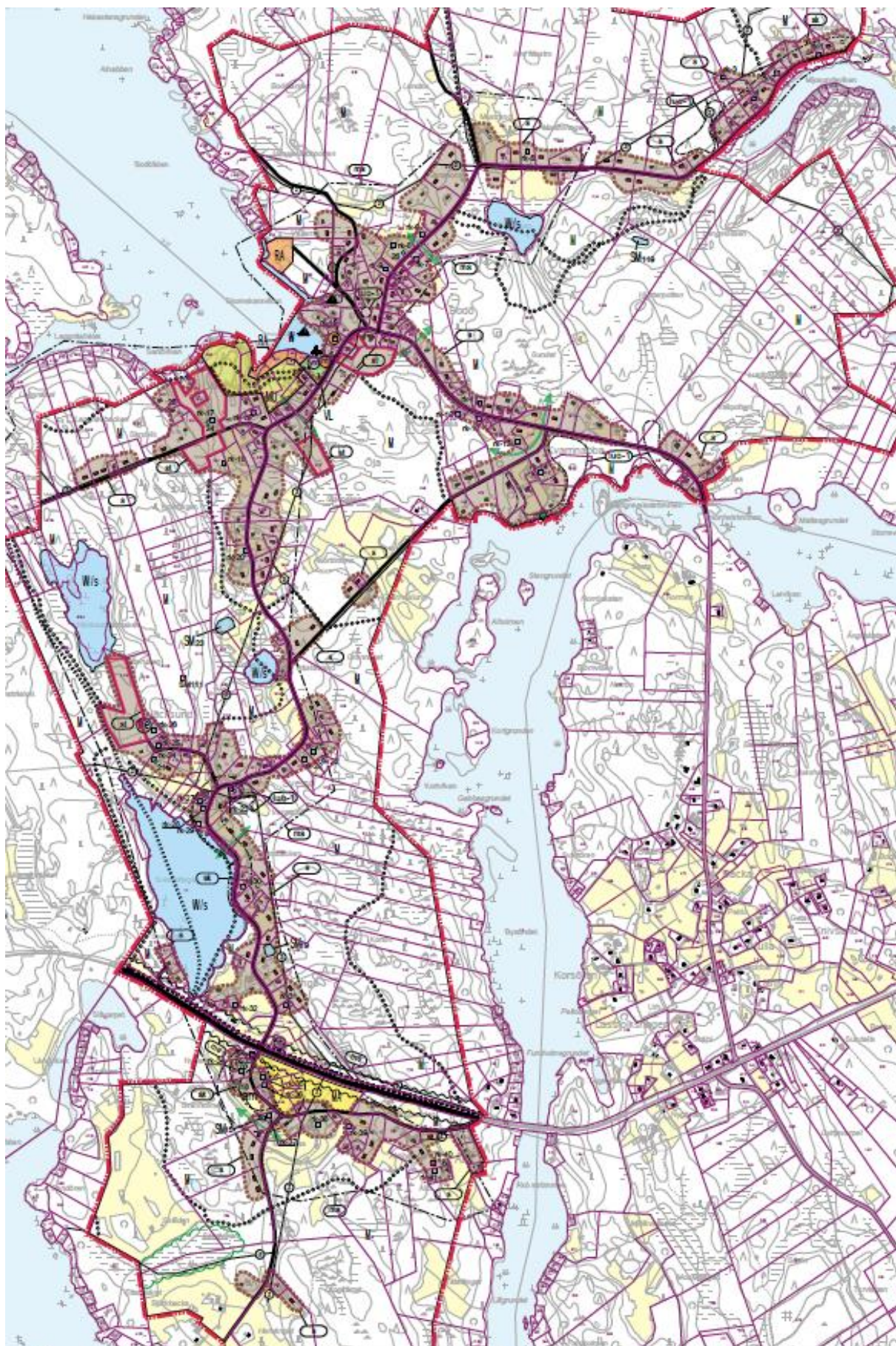


Bild 7. Utdrag ur Etappgeneralplan för bybebyggelsen i Stamkarleby - Långö.

6 Kostnader för service och sparpotential

Enligt bokslutet för 2020 var verksamhetskostnaderna för Öja grundskola 342 761 euro. Nettoutgifterna per elev var 9 653 euro.

De genomsnittliga nettoutgifterna för skolor med årskurs 1–6 inom den svenska grundläggande utbildningen var 7 757 euro per elev samma år och 6 845 euro per elev inom den finska grundläggande utbildningen. Man har inte beaktat undervisningens gemensamma utgifter i kostnaderna, som t.ex. elevskjutsar och kurators- och psykologtjänster.

Enligt bokslutet för 2020 var verksamhetskostnaderna för Öja daghem 198 229 euro och verksamhetsintäkterna 37 303 euro. Nettoutgifterna var 160 926 euro. Kostnaderna för Öja förskola var 54 127 euro 2020, dvs. 7 732 euro per elev.

6.1 Personalkostnader

Öja skolas personalkostnader uppgick till 163 000 euro 2020. Enligt nuvarande uppskattning skulle en sammanslagning av skolorna innebära en besparing på ca 133 000 euro i personalkostnader för den grundläggande utbildningen. Om Öja skola läggs ner och eleverna sammanslås med befintliga undervisningsgrupper kommer det högst sannolikt att uppstå behov av att dela upp en del lektioner och andra kostnader som anknyter till elevens lärande och stöd. Kostnaderna uppskattas uppgå till 30 000 euro.

Kalkylen över personalkostnaderna baserar sig på att eleverna placeras i befintliga elevgrupper, vilket inte lyckas i nuläget i alla fall i Chydenius skola. Om verksamheten i Öja skola upphör skulle det också innebära att förskolan måste flytta. Nedläggningen av förskoleundervisningen som ordnas i samband med Öja skola skulle ge upphov till besparingar på uppskattningsvis -0,5 årsverke, totalt 16 200 euro.

6.2 Fastighetsutgifter

I budgetförslaget 2022 uppgår Öja skolas fastighetsutgifter till sammanlagt 111 460 euro. Hyresutgifterna för Öja byacenter är sammanlagt 91 600 euro år 2022 (omfattar alla fastighetsutgifter). Byacentrets hyresutgifter har fördelats mellan småbarnspedagogiken, förskoleundervisningen och undervisningstjänster. Av kostnaderna på bynivå uppgår kostnaderna för förskoleundervisning, undervisningstjänster och eftermiddagsverksamhet till sammanlagt 40 200 euro. Om Öja skola läggs ner skulle underhållet av skolfastigheten fortfarande medföra kostnader för staden. I fastigheterna ska upprätthållas grundvärme, försäkringar och även fastighetstjänster i viss mån. Kapitalkostnaderna (avskrivningens andel) för 2020 är 32 180 euro för Öja skolas fastighet.

6.3 Områdets trafikförhållanden och transportkostnader

Öja skola är en byskola beläget i ett skärgårdsliknande landsbygdsområde. Den är den sydligaste skolan i Karleby. Avståndet från skolan till stadens centrum är 16 km och avståndet från skolan till Larsmo kommuns gräns längs landsvägen är 4,6 km.

Skolans trafikmiljö har planerats väl, men som det ofta är i landsbygden finns det inga leder för gång- och cykeltrafik i området. Fotgängare och cyklister rör sig längs landsvägens vägren.

Om verksamheten i Öja skola upphör skulle alla elever i förskolan och den grundläggande utbildningen omfattas av skolskjuts. Resan till och från skolan och den tid som dagligen går åt till den skulle bli längre. Stadstrafikens linje PY 16 går från Öja till Karleby centrum och eleverna kan ta sig med den till hållplatsen vid Chydenius skola. Bussresan tar ca 40 minuter

på morgonen beroende på var eleven bor och ca 55 minuter på eftermiddagen. Skoldagen börjar kl. 8.00 i Chydenius skola och slutar kl. 11.45/12.45/13.45. Väntetiderna har beaktats i bussresans längd. Förutom bussresans längd bör också eventuellt promenadavstånd till och från hållplatsen beaktas.

Om eleverna skulle omfattas av kollektivtrafiken skulle kostnaderna för bussbiljetter uppgå till ca 23 000 euro på årsnivå. Transportkostnaderna har uppskattats utifrån elevantalet läsåret 2021–2022. Elevantalet på linje PY 16 skulle öka vilket skulle förmodligen leda till att alla elever inte får plats på turen som körs kl. 8. Om alla elever inte får plats i en buss blir kostnaderna för en extra buss på turen som körs kl. 8 ca 39 000 euro per år. På eftermiddagen torde elevantalet fördelas jämnar på de olika turerna och då behövs inte en extra buss.

6.4 Sparpotentialen totalt

Det är mycket svårt att ge en exakt bedömning av besparingarna som uppstår om Öja skola läggs ner. Utmaningen beror på att den personalbesparing som uppstår i och med sammanslagningen av skolorna inte kan bedömas på ett tillförlitligt sätt enbart utifrån antalet elever. Undervisningsanordnaren har enligt lag en skyldighet att ordna undervisning och eventuell stödundervisning efter behov. När skolor slås samman kan det uppstå ett tillfälligt eller långvarigt behov av att dela upp lektionerna eller av specialarrangemang som baserar sig på elevens behov, såsom stödundervisning. Det är inte möjligt att exakt bedöma dessa kostnader eftersom många olika faktorer inverkar på lärandet och behovet av stöd för lärandet. Skolbyggnaden, skolresan och undervisningsgruppen är viktiga faktorer som påverkar lärandet och påverkas av skolnåtsbesluten. Faktorer som påverkar lärandet och som är svårare att förutse är bl.a. sociala relationer, motivation och attityder.

Potentiella besparingar som nås om Öja skola läggs ner

Personalkostnader, undervisningstjänster	163 000
Personalkostnader, förskoleundervisning	16 200
Fastighetsutgifter (skolbyggnad)	111 460
Hyresutgifter inkl. städning (byacentret), skolans och förskolans andel. Hyra och städning totalt 91 600 (inkl. småbarnspedagogik).	40 200
Övriga verksamhetsutgifter, inkl. bispisningstjänster	10 000
Totalt	340 860

Tabell 5: Besparing totalt

Nedläggning av skolan medför också kostnader. Uppskattning av kostnaderna utifrån aktuell information

Skolskjuts	23 000
Extra busstur kl. 8	39 000
Reservering för uppdelning av lektioner då gruppstorleken växer	30 000
Underhåll av den tomma skolfastigheten (utgiften riktas inte till undervisningstjänster)	
Totalt	92 000

Tabell 6: Kostnader totalt

Om Öja skola läggs ner upphör troligtvis också anordnandet av småbarnspedagogiken i dess i nuvarande form i Öja. Flyttningen av småbarnspedagogiken till ett annat verksamhetsställe kommer antagligen orsaka kostnader av engångsnatur som inte kan uppskattas i nuläget. Anordnandet av verksamheten vid ett annat verksamhetsställe orsakar kostnader som motsvarar det nuvarande arrangemanget.

I tidigare utredningar som hänför sig till Öja skola har det framgått att Karleby stad år 2004 har ställt en proprieborgen som säkerhet för Öja byförenings skulder. Proprieborgen har ställts för två lån vars sammanlagda belopp vid tidpunkten för upplåningen var 332 000 euro. Säkerheten upphörde under 2019.

Av de orsaker som nämns ovan är det svårt att bedöma de nettobesparingar som kan uppnås genom att Öja skola läggs ner. Med iakttagande av försiktighetsprincipen kan man dock anta att den nettobesparing som uppnås genom nedläggningen uppgår till cirka 250 000 euro per år.

7 Konsekvenser för servicenätet om verksamheten fortsätter eller upphör

Den senaste utredningen om Öja skolas situation är från 2019. Då konstaterades det att det inte har varit möjligt att göra en tillförlitlig elevprognos eftersom elevupptagningsområdena kommer att förnyas. År 2019 antogs det att eleverna i Öja skola får plats i Chydenius skola. På grundval av den här utredningen och granskningen av elevantalet i anknötning till den kan det konstateras att eleverna i Öja skola inte kan flyttas till Chydenius skola under de närmaste fem åren.

I utredningen från 2019 konstaterades det att också tillgången till tjänster för finskspråkiga elever som bor i området ska beaktas då servicenätet granskas. Redan under tidigare år har man föreslagit att grundläggande utbildning också erbjuds till finskspråkiga elever eftersom elevantalet har sjunkit till en lägre nivå än vad prognoserna visade vid planeringen av renoveringen. I den tidigare utredningen tangerades alternativet att undervisningen i Öja skola skulle utvidgas att omfatta finskspråkiga elever. Eleverna som bor i Öja omfattades 2019 av det gemensamma elevupptagningsområdet för skolorna i Björkhagen och Yxpila. Eleverna har dock på grund av skolskjutsrutten anvisats en plats endera i skolan i Björkhagen eller i Hållhagen. När Ykspihlajan koulu blev klar och efter att elevupptagningsområdet för de finska skolorna förnyades har de finskspråkiga eleverna som bor i Öja anvisats en plats i Ykspihlajan koulu. Med tanke på Ykspihlajan koulus storlek, dess gruppstorlekar och skolskjutsarna är det möjligt att anvisa en plats till de finskspråkiga eleverna som bor i Öja.

Enligt 4 § i lagen om grundläggande utbildning är en kommun som har såväl finsk- som svenskspråkiga invånare skyldig att ordna grundläggande utbildning och förskoleundervisning separat för vardera språkgruppen.

Förutsättningen för att kunna ordna undervisning på finska i Öja skola är att de finskspråkiga eleverna skulle administrativt höra till en av de finska skolorna med årskurs 1–6 eller bilda en egen finskspråkig enhet. I och med att Ykspihlajan koulu blev färdig finns det inga grunder för att ordna undervisning på finska i Öja skola.

7.1 Utvecklingstrenden i Öja skola

Verksamheten i Öja skola har utvecklats kraftigt under de senaste åren. Den viktigaste förändringen skedde i personalstrukturen när de anslag som använts för arbetsinsatsen för en skolgångshandledare riktades till att anställa en timplärare. Ändringen bidrog till att skolan med två lärare förändrades på ett kostnadsneutralt sätt till en skola med tre lärare (två klasslärare

och en timlärare). Nu när skolan har tre lärare kan undervisningen indelas i tre sammansatta klasser i stället för tidigare två klasser. Ändringen var kostnadsneutral eftersom timläraren har färre arbetstimmar än skolgångshandledaren.

Man har också betonat utomhuspedagogik mer än tidigare i skolans verksamhet genom att utnyttja näromgivningen och naturen. Förhoppningen är att dessa två utvecklingstrender gör skolan mer lockande. Öja skola är belägen i en exceptionellt fin miljö i omedelbar närhet av natur och hav. Genom att ge skolan en möjlighet till mer långsiktig utveckling möjliggörs också en ökning av elevantalet.

8 Slutsats som dragits på basis av utredningen

Med tanke på utvecklingen av verksamheten i Öja skola och de familjer som bor i området är det problematiskt att skolan ständigt hotas av nedläggning och att skolans framtid granskas med några års mellanrum. Elevprognoserna visar tydligt att eleverna i Öja skola inte får plats i Chydenius skola. Då beslutet fattas bör det beaktas att Öja skola är den mest avlägset belägna svenska skolan i staden och avståndet till de övriga svenska skolorna är betydande. Därtill bör det särskilt beaktas att Öja skola, småbarnspedagogiken som ordnas i Öja och Långö Byagille rf. är starkt beroende av varandra. En eventuell nedläggning av Öja skola skulle ha direkta konsekvenser för de två andra aktörernas verksamhetsförutsättningar.

Utifrån utredningen har bildningscentralen kommit fram till följande slutsats:

Det är motiverat att slopa nedläggningen av Öja skola även om elevantalet ligger under 48. Om elevantalet minskar väsentligt i framtiden eller om det sker annan betydande försämring av skolans förhållanden, ska skolans framtid granskas på nytt. Ingen tidsgräns fastställs för en ny granskning.

9 Barnkonsekvensbedömning

Barnkonsekvensbedömningen går ut på att förutse och följa upp vilka konsekvenser beslut och åtgärder har för barn. Barnkonsekvensbedömningen möjliggör att barnets intressen beaktas i beslut som berör barn på det sätt som förutsätts i konventionen om barnets rättigheter. En viktig del av barnkonsekvensbedömningen är att höra barn och unga.

Man har strävat efter att göra en barnkonsekvensbedömning som stöd för beslutsfattandet när beslutets konsekvenser tydligt riktar sig till barn. Vid verkställandet av Karleby stadsfullmäktiges beslut om skolnätet 13.3.2017 § 15 har man strävat efter att bedöma konsekvenserna för barn. Vid bedömningen av Öja skolas framtid kommer en barnkonsekvensbedömning att utarbetas och fogas till annat hörande och givande av utlåtanden. Avsikten är barnkonsekvensbedömningen är färdig och finns till bildningsnämndens förfogande innan beslut fattas.