



VALTIOVARAINMINISTERIÖ
FINANSMINISTERIET
MINISTRY OF FINANCE

Julkisen hallinnon kokonaisarkkitehtuuri

Arkkitehtuurikyvykkyyden kypsyystasomalli

Määrittely

1.9

Päiväys 16.3.2016

Tiivistelmä

Julkisen hallinnon arkkitehtuurikyvykkyyden kypsyystasomalli on osa julkisen hallinnon kokonaisarkkitehtuurin hallintaa. Sen tarkoituksena on tarjota viitekehys koko arkkitehtuurikyvykkyyden nykytilan arvioimiseen sekä erityisesti organisaatioiden kokonaisarkkitehtuuri-toiminnan kehittämiseen.

KA-kyvykkyyden kypsyystasomalli perustuu yleiseen CMM (Capability Maturity Model) –malliin, joka jäsentää toiminnan ja prosessien kypsyyttä selkeisiin tasoportaisiin. Kypsyystasomallin tavoitteena on, että toiminnan kehittäminen on motivoivaa – pienetkin edistysaskeleet näkyvät myös mittareissa. Askeleet eri osa-alueiden portaiden välillä on pyritty tekemään niin konkreettiseksi, että niihin voi käynnistää hyvin rajatun arkkitehtuurityön kehittämisprojektin. Kypsyystasomallissa on prosessien lisäksi huomioitu myös muut arkkitehtuurikyvykkyyteen liittyvät rakenteet ja tuotokset.

Pisteytyksessä on sovellettu CAF-mallia (Common Assessment Framework), joka on EU-jäsenmaiden yhteistyönä kehitetty julkisen sektorin organisaatioiden laadunarviointimalli¹. Arkkitehtuurikyvykkyyden arvioinnissa ei ole käytetty CAFin mukaisia arviointialueita tai –kohtia vaan nämä on korvattu omilla osa-alueilla, joita arvioidaan CAFin pisteytystapaa mukaillen viidelle tasolle.

¹ <http://vm.fi/hallintopolitiikka/laatu-ja-arviointi/caf-ja-itsearviointi>

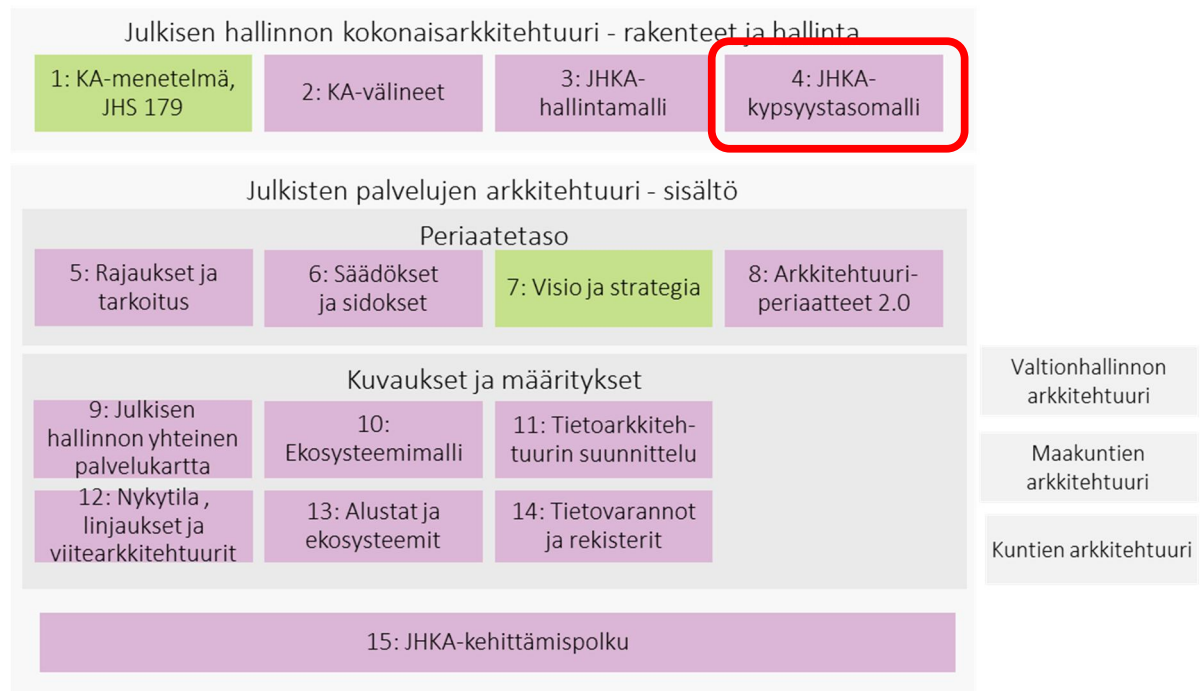
Sisällysluettelo

1 Johdanto	4
1.1 Kypsyystasomallin asema	4
1.2 Kypsyystasomallin tavoitteet ja tarkoitus.....	4
1.3 Dokumentin rakenne	5
1.4 Määritelmiä.....	5
2 Kypsyystasomalli	6
2.1 Kypsyystasomallin peruspiirteet.....	6
2.2 Kypsyystasot	6
2.2.1 Taso 1 – Alustava.....	7
2.2.2 Taso 2 - Osittainen	7
2.2.3 Taso 3 - Määritelty.....	8
2.2.4 Taso 4 - Johdettu.....	8
2.2.5 Taso 5 - Strateginen	9
2.2.6 Tietohallintolain edellyttämä taso.....	9
2.3 Arkkitehtuurikyvykkyyden osa-alueet.....	10
2.3.1 Substanssitoiminnan tuki.....	10
2.3.2 Suhteellinen panostus	12
2.3.3 Organisointi	13
2.3.4 Kuvaukset.....	15
2.3.5 Osaaminen.....	17
2.3.6 Hallintaprosessit	18
2.3.7 Hankkeet	20
2.3.8 Arkkitehtuuri-yhteensopivuus.....	21
3 Arkkitehtuurikyvykkyyden kypsyystasomallin käyttö	23
3.1 Hyödyntäminen toimialalla ja organisaatioissa.....	23
3.2 Arkkitehtuurikyvykkyyden kypsyystason arvosana.....	24
4 JHKA vaikuttavuuden arviointi	24
5 Muutokset versioon 1.0	26
6 Liitteet	26

1 Johdanto

1.1 Kypsyystasomallin asema

Julkisen hallinnon arkkitehtuurikyvykkyyden kypsyystasomalli on osa julkisen hallinnon kokonaisarkkitehtuurin kuvausta. Itsenäisen arviointityön helpottamiseksi on laadittu erillinen arkkitehtuurikyvykkyyden arviointilomake (liite).



Kuva 1. Julkisen hallinnon kokonaisarkkitehtuurin osa-alueet.

1.2 Kypsyystasomallin tavoitteet ja tarkoitus

Kypsyystasomallin keskeisimpänä tarkoituksena on, että sen avulla julkisessa hallinnossa kokonaisarkkitehtuurityötä tekevät organisaatiot voivat itsenäisesti arvioida oman arkkitehtuurityönsä tasoa sekä kyvykkyyttä hyödyntää julkisen hallinnon arkkitehtuurimenetelmää ja sen hallintamallia. Arkkitehtuurikyvykkyyden kypsyystasomallin tarkoituksena on tarjota viitekehys julkisen hallinnon arkkitehtuurityön nykytilan arvioimiseen sekä kehittämiskohteiden suunnitteluun.

Kypsyystasomalli vastaa seuraaviin arvioinnin ja kehittämisen tavoitteisiin:

- **Malli mahdollistaa tavoitteellisen arkkitehtuurikyvykkyyden kehittämisen.** Mallin avulla voidaan arkkitehtuurikyvykkyyden kehittämisestä tehdä tavoitteellista. Tavoitteet on luokiteltu selkeästi ja asetettu luontevaan järjestykseen.
- **Arkkitehtuurikyvykkyyden tilasta ja kehittämisestä saadaan mitattavaa.** Malli tarjoaa valmiita mittareita ja mittausmenetelmiä arkkitehtuurikyvykkyyden arviointiin. Tätä voidaan hyödyntää kehittämisessä ja nykytilan arvioimisessa. Arkkitehtuurikyvykkyyden kehittämistulokset voidaan arvioida kypsyystasomittauksin.

- **Arkkitehtuurikyvykkyyden kehittämisestä saadaan motivoivaa.** Kypsyystasomallia luotaessa on tavoitteena ollut, että nouseminen portaalta toiselle on motivoivaa ja pienetkin edistysaskeleet näkyvät myös kypsyystasoarvioinnissa.
- **Kypsyystasomalli on arkkitehtuurikyvykkyyden kehittämissuunnittelun keskeinen väline.** Kypsyystasomalli luo viitekehyksen kokonaisarkkitehtuurin kehittämiseen ja suunnitteluun.
- **Kehittäminen voidaan jakaa mallin avulla riittävän pieniin osiin.** Malli antaa vinkkejä pienistä ja keskisuurista askelista ja tavoitteista, joilla arkkitehtuurikyvykkyyttä voidaan parantaa. Askeleet eri osa-alueiden portaiden välillä on pyritty tekemään niin konkreettiseksi, että niihin voi helposti käynnistää tiiviin kehittämisprojektin.
- **Kypsyystasomallia on helppo käyttää.** Vain sellaisella mallilla, jota käytetään, on arvoa.
- **Mallia voidaan hyödyntää kaikenkokoisissa organisaatioissa.** Kypsyystasomallin tulee soveltua sekä pienille että isoille julkisen hallinnon organisaatioille toimialasta riippumatta.
- **Mittauksen avulla voidaan arvioida tietohallintolain (634/2011) täytäntöönpanoa.** Tietohallintolaki edellyttää, että viranomainen laatii ja noudattaa kokonaisarkkitehtuuria ja yhteentoimivuuden kuvauksia ja määrittäviä.
- **Malli kattaa kokonaisarkkitehtuurin ja sen hallinnan keskeiset osa-alueet.** Kypsyystasomallin on riittävän laaja-alainen, jotta se huomioi kaikki keskeisimmät hyvään kokonaisarkkitehtuuriin ja sen ylläpitoon kuuluvat tekijät. Kypsyystasomalli jäsennetään osa-alueisiin tai näkökulmiin, joissa huomioidaan prosessien lisäksi myös muut arkkitehtuurikyvykkyyteen liittyvät rakenteet ja toiminnot.

1.3 Dokumentin rakenne

Tämä dokumentti kuvaa julkisen hallinnon arkkitehtuurikyvykkyyden kypsyystasomallin. Se perustuu valtionhallinnon ja kuntasektorin vastaaviin malleihin. Näin saavutetaan yhtenäinen kehys koko julkishallinnon arkkitehtuurikyvykkyyden kehittämiselle ja tätä kautta pitkäjänteinen ja vahva pohja kansalaisten yhtenäisten ja tarkoituksenmukaisten sähköisten palvelujen kehittämiselle koko suomalaisessa yhteiskunnassa.

Kypsyystasomallin tavoitteet ja tarkoitus on kuvattu luvussa 1. Luku 2 antaa yleiskuvan arkkitehtuurikyvykkyyden kypsyystasomallista. Luvussa 3 kuvataan mallin käyttöä.

1.4 Määritelmiä

Arkkitehtuurikyvykkyys: todennettavissa oleva kyky tuottaa, hallita ja ylläpitää kokonaisarkkitehtuurimenetelmän mukaisia tuotoksia ja toimintoja.

Kypsyystaso: kyvykkyyden määrittelevä organisaation tila

Kypsyystasomalli: kokonaisarkkitehtuuriin liittyvän kyvykkyyden eri osa-alueiden ja niiden kehittämisen kuvaus

2 Kypsyystasomalli

2.1 Kypsyystasomallin peruspiirteet

Arkkitehtuurikyvykkyyden kypsyystasomalli perustuu kahteen ulottuvuuteen:

- **Tasoihin**, jotka kuvaavat tarkasteltavan osa-alueen kypsyystasoa ja kehityssuuntaa.
- **Osa-alueisiin**, jotka kuvaavat arkkitehtuurikyvykkyydessä huomioitavia osakokonaisuuksia

Kypsyystasomalli on viisiportainen – arkkitehtuurikyvykkyys (=kypsyystaso) kasvaa noustaessa tasoja ylöspäin. Ylemmät kypsyystasot sisältävät myös alempien kypsyystasojen vaatimukset. Mallissa ei ole erikseen ns. nolla-tasoa. Nolla-tason organisaatiot eivät vielä tiedosta tai tunnista kokonaisarkkitehtuurin mahdollisuuksia toiminnan kehittämistä tukevana menetelmänä lainkaan, joten ne eivät tee myöskään kypsyystasoarviointeja.

2.2 Kypsyystasot

Julkisen hallinnon arkkitehtuurikyvykkyyden kypsyystasomalli pohjautuu aikaisemmin toteutettuihin kuntasektorin ja tätä kautta valtionhallinnon arkkitehtuurikyvykkyyden kypsyystasomalleihin. Tämä varmistaa julkisen hallinnon arkkitehtuurikyvykkyyden kypsyystasomallin hyvän yhteensopivuuden ja jatkuvuuden julkisessa hallinnossa käytettyihin kokonaisarkkitehtuurin kyvykkyyden arviointimalleihin.

Julkisen hallinnon arkkitehtuurikyvykkyyden kypsyystasomalli perustuu yleiseen prosessien kehittämistä tukevaan CMM (Capability Maturity Model) –kypsyystasomalliin^[2]. CMM-malli on alun perin kehitetty ohjelmistokehitysprosessien kypsyystasomalliksi, mutta sitä on sittemmin hyödynnetty monien muiden prosessikonaisuuksien kehittämisessä. CMM-kypsyystasomalli kuvaa toiminnan ja prosessien kypsyyttä.

² Alkuperäinen CMM-malli kehitettiin Carnegie Mellon –yliopistossa Yhdysvalloissa. Nytemmin se on jalostunut useiksi erilaisiksi kypsyystasomalleiksi, joista eniten käytetty on sovellus- ja järjestelmäkehittämisen ns. CMMI-malli.

Taso 5 Optimioitu (91 - 100)	•Substanssitoimintaa optimoidaan kokonaisarkkitehtuurin ja pitkäjänteisen suunnittelun avulla
Taso 4 Johdettu (71 - 90)	•Arkkitehtuuritoiminnan laatua mitataan säännöllisesti ja mittausten perusteella korjataan prosesseja tarvittaessa
Taso 3 Määritelty (51 - 70)	•Arkkitehtuuritoiminta on standardoitua ja kuvattu organisaation tarpeiden mukaisesti
Taso 2 Osittainen (31 - 51)	•Jo kerran toteutetut palvelut pystytään toistamaan keskimäärin samanlaatuisina. Avainprosessit on alustavasti määritelty
Taso 1 Alustava (11 - 30)	•Toiminnan prosesseja ei ole määritelty, toimivuus riippuu henkilöstöstä

Kuva 2. Kypsyyssomallin portaat.

2.2.1 Taso 1 – Alustava

Taso yksi (Alustava) edustaa tilannetta, jossa arkkitehtuurinhallinnan prosesseja tai organisaatioita ei ole selkeästi määritelty, mutta tietoisuus kokonaisarkkitehtuurin tarpeesta on tiedostettu. Tämä on taso, jolle kaikki itsearviointia tekevät organisaatiot ainakin joiltain osin yltyvät. Osaaminen ja substanssitoiminnan tuki on vähäistä tai satunnaista. Arkkitehtuurinhallinta ei ole tiimityötä ja arkkitehtuurin laatu riippuu yksittäisistä asiantuntijoista. Tasolla yksi organisaatio kuitenkin jo tiedostaa kokonaisarkkitehtuurin tarpeen.

Hyödyt pääsystä tasolle 1:

Tasolla yksi oleva organisaatio on selvästi jo tunnistanut kokonaisarkkitehtuurin tarpeen ja sen mahdollisen kyvyn tuoda pitkäjänteisyyttä ja systemaattisuutta toiminnan ja tietoteknisten palvelujen kehittämiseen.

Kiinnostus ja tiedostaminen sekä ensimmäiset askeleet ovat välttämättömiä arkkitehtuurityön kehittymiselle.

2.2.2 Taso 2 - Osittainen

Tasolla kaksi (Osittainen) osa arkkitehtuurinhallinnan prosesseista, organisaatioista tai työkaluista on käytössä luonnollisina kokonaisuuksina. Kokonaisarkkitehtuuritoiminnan systemaattisuus ja osaamisen kehittäminen on käynnistetty. Tyypillisesti joitakin arkkitehtuurin menetelmiä on otettu organisaationlaajuisesti käyttöön. Usein Osittainen –tasolla organisaatio kykenee toistamaan varsin systemaattisesti jo aikaisemmin arkkitehtuurissa käsiteltyjä aiheita (esim. teknologia-arkkitehtuurin kuvaus uusissa järjestelmissä), mutta kattavaa prosessinäkemyttä tai toimintamallia arkkitehtuurityölle ei vielä ole.

Hyödyt pääsystä tasolle 2:

Organisaatiolla voidaan todeta olevan pysyvää kokonaisarkkitehtuurimenetelmiin liittyvää toimintaa. Organisaatio on saanut tehtyä joitakin arkkitehtuurikuvauksia, käyttää osittain sovittuja metodeja ja osaamista alkaa kertyä.

Kokonaisarkkitehtuurityön kehittäminen on hyvässä vauhdissa ja kehittäminen on melko laaja-alaista ja osin jo tuloksellista.

2.2.3 Taso 3 - Määrittely

Tasolla kolme (Määrittely) arkkitehtuurissa noudatetaan julkisessa hallinnossa standardoituja prosesseja ja kuvausmalleja. Myös arkkitehtuurinhallinnan toiminta on organisoitua ja perustuu dokumentoituihin vastuisiin. Määrittely –tason organisaatio on kuvannut kattavasti arkkitehtuurimenetelmän ja sitä koskevat hallintamenettelyt hyödyntäen alan parhaita käytäntöjä. Arkkitehtuurimenetelmä ja hallintamalli on jalkautettu ja sitä käytetään osana normaalia toimintaa.

Hyödyt pääsystä tasolle 3:

Tasolla kolme on saavutettu systemaattinen kokonaisarkkitehtuurin hallinta. Organisaatiossa voidaan sanoa olevan kokonaisarkkitehtuurimenetelmä laajassa toiminnan ja sähköisten palvelujen kehittämisen käytössä.

Arkkitehtuurityö on suunnitelmallista ja prosessimaista toimintaa, perustuu yhteisesti sovittuun, julkisen hallinnon yhteiseen malliin ja osaaminen on hyvällä perustasolla. Organisaatio on tuottanut ja pystyy tuottamaan nyky- ja tavoitetila-arkkitehtuureja (viite- ja kohdearkkitehtuureja) siten, että nämä aidosti ohjaavat tietojärjestelmien ja toiminnankin kehittämistä selkeään, yhdessä hyväksytyyn suuntaan. Organisaatio pääsääntöisesti täyttää tietohallintolain velvoitteet.

Tällä tasolla organisaatio voi jo välttää keskeisimmät päällekkäisyydet ja toteuttaa kustannustehokkaita, todennetusti toiminnan lähtökohdista suunniteltuja korkeatasoisia sähköisiä palveluita. Yhteiset ratkaisut ja palvelut ovat elinkaareltaan kestäviä eikä niitä tarvitse järjestelmäkohtaisesti uusia.

2.2.4 Taso 4 - Johdettu

Tasolla neljä (Johdettu) arkkitehtuurikuvausten ja arkkitehtuurinhallinnan toimivuutta ja mallin noudattamista johdetaan ja mitataan säännöllisesti – KA-toiminta on jatkuvan kehittämisen piirissä. Mitatut tulokset analysoidaan ja näiden perusteella laaditaan korjaavia toimenpiteitä. Korjaavien toimenpiteiden läpivientiä seurataan aktiivisesti. Tämä taso korostaa arkkitehtuurin kontrolliprosesseja ja jatkuvaa kehittämistä. Johdettu –tasolla tulee mitata toimivuuden lisäksi

myös KA-mallin noudattamista. Kaikissa osa-alueissa toimivuuden ja yhteisesti sovittujen menetelmien mittaaminen ja mittaamisen vastuutus korostuu. Tason 4 kontrolliprosessien avulla voidaan varmistua arkkitehtuurimallin toimivuudesta sekä seurata saavutettavia hyötyjä.

Hyödyt pääsystä tasolle 4:

Organisaatio on saavuttanut jatkuvasti kehittyvän arkkitehtuuritoiminnan tilan, jossa ns. kontrolliprosesseilla voidaan varmistaa sekä arkkitehtuurityön tuloksellisuus että se, että yhdessä sovittuja menetelmiä ja linjauksia aidosti noudatetaan kaikessa kehittämisessä ja toiminnassa.

Arkkitehtuurityö on mitattavaa ja kattavasti johdettua. Osaamista, kuvauksia, dokumentointia ja menetelmiä arvioidaan ja kehitetään jatkuvasti – virheistä opitaan ja laatu paranee.

2.2.5 Taso 5 - Strateginen

Taso viisi (Strateginen) on ylin arkkitehtuurinkyvykkyyden tasoista. Organisaatiossa, jossa arkkitehtuurikyvykkyys ylittää tälle tasolle, arkkitehtuuri on kiinteästi integroitu osaksi toiminnan suunnittelua ja johtamista. Tällä tasolla arkkitehtuuri on johtamisen ja toiminnan suunnittelun strateginen työväline. Strateginen –tason arkkitehtuurimallilla voidaan varmistaa arkkitehtuurin pitkäjänteiden, ennakoiva tuki substanssitoiminnalle. Organisaatio toimii aktiivisena esimerkkinä koko julkisen hallinnon KA-toiminnalle.

Hyödyt pääsystä tasolle 5:

Organisaatio on saavuttanut kokonaisarkkitehtuuritoiminnan edelläkävijän aseman. Organisaatio on vertaisryhmässään valtakunnan huippua. Organisaatio kehittää sekä itsenäisesti että verkostona muiden kanssa arkkitehtuurimallia ja sen osia aktiivisesti ja tuloksellisesti.

Kokonaisarkkitehtuuri on johdon keskeisimpiä työvälineitä strategisessa ja taktisessa toiminnan suunnittelussa. Organisaatiolla on kristallinkirkas kuva kokonaisarkkitehtuurin rajoitteista ja se osaa täydentää sitä muilla laatumenetelmillä.

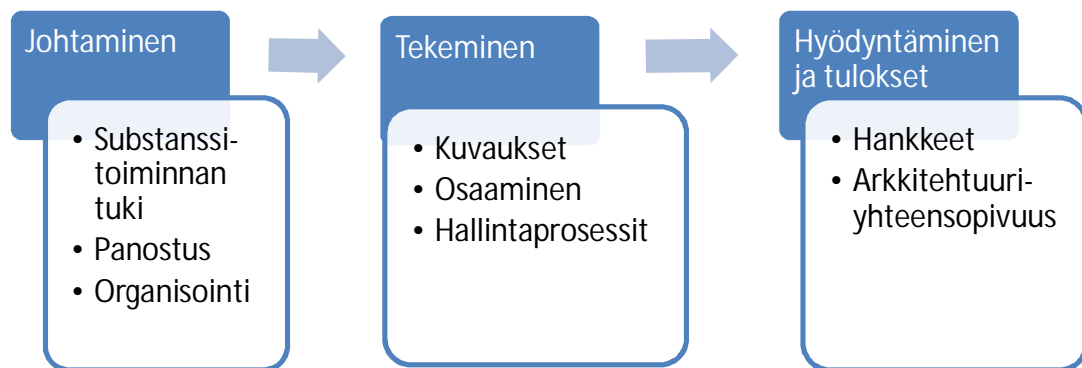
2.2.6 Tietohallintolain edellyttämä taso

Kypsyyssomallin perusajatus on, että organisaation kokonaisarkkitehtuurin osaprosessit voidaan sijoittaa tietyille portaalle. CMM-malli antaa kullekin portaalle joukon piirteitä, joiden avulla toimintaa voidaan kehittää seuraavalle portaalle. Jotta viranomainen voisi perustellusti täyttää tietohallintolain vaatimukset, niin mitattavissa osa-alueissa tulee tähdätä tasoille kolme tai neljä. Tasolla kolme prosessit on määritetty ja otettu käyttöön alan parhaita käytäntöjä soveltaen. Ta-

so neljä taas tuo tullessaan jatkuvan kehittämisen prosessit, joilla arvioidaan tasolla kolme määriteltyjä prosesseja, niiden toimivuutta ja prosessimallin noudattamista sekä kehitetään prosesseja havaintojen perusteella.

2.3 Arkkitehtuurikyvykkyyden osa-alueet

Arkkitehtuurikyvykkyys on jaettu kahdeksaan osa-alueeseen. Osa-alueet on valittu vaikuttavuuden aikaansaamisen kannalta: ensin pitää luoda johtamisen kautta tekemisen edellytykset, kuten antaa työlle riittävät resurssit. Sitten on varsinaisen arkkitehtuurityön ja tekemisen arviointi. Tämän jälkeen syntyy hyödyntämistä ja tuloksia.



Kuva 3. Arkkitehtuurikyvykkyyden osa-alueet.

Kunkin osa-alueen kypsyystaso arvioidaan erikseen. Julkisen hallinnon organisaation tai sen yhteisestä arkkitehtuurista vastaavan toiminnon kypsyystaso määräytyykin ensisijaisesti profiilina eri osa-alueiden kypsyyksistä. Osa-alueiden välillä on yhteisiä piirteitä, joten tyypillisesti pitkälle edennyt organisaatio saa korkeita arvioita useilta osa-alueilta.

Kunkin osa-alueen ja kypsyystason kriteerit on kuvattu arkkitehtuurikyvykkyyden arviointipohjassa (liite). Seuraavassa on luonnehdittu kutakin arkkitehtuurikyvykkyyden osa-alueita ja niiden arviointia eri kypsyystasoilla. Tasojen kuvailu on tarkoitettu tunnistamaan eri tasoihin liittyviä piirteitä: tasolle pääsy ei siis edellytä, että kaikki tasokuvailun piirteet olisi täytetty tai todennettävissä. Itsearviointissa verrataan omaa tilannetta näihin tasokuvailuihin ja oma arvio annetaan tältä pohjalta.

2.3.1 Substanssitoiminnan tuki

Miten kokonaisarkkitehtuuri on liitetty substanssitoimintaan ja sen prosesseihin sekä miten kokonaisarkkitehtuurin todellisia substanssitoiminnan vaikutuksia mitataan ja arvioidaan? Samassa yhteydessä arvioidaan, kuinka johto on sitoutunut arkkitehtuurityöhön.

Tasojen sisällä pisteytystä voi tarkentaa niin, että pienetkin kehitysponnistukset tulevat näkyviin. Apuna voi käyttää seuraavia, tasoja tarkentavia kysymyksiä siten että mitä useampaan väittä-

16.3.2017

11 (27)

mään voi antaa myöntävän vastauksen niin sitä enemmän tason sisällä voi pisteitä antaa. Esiteytyt väittämät ovat suuntaa-antavia ja niiden sijaan tai lisäksi voi käyttää muita tasoa hyvin kuvaavia täsmennyksiä. Tarvittaessa taso voidaan perustella myös ulkopuoliselle auditoijalle.

Taso 1 (10 – 30 pistettä) - Johto ja substanssin avainhenkilöt eivät tunne kokonaisarkkitehtuurin mahdollisuuksia eikä sen sisältöä

Tarkennuksia tason sisällä:

- Organisaatio tai tarkastelun kohde on panostanut vain tietojärjestelmäarkkitehtuuriin.
- Organisaatio tai tarkastelun kohde on tiedostanut johdon tuen tarpeen kokonaisarkkitehtuurin hallinnalle ja kehittämiselle.

Taso 2 (31 – 50 pistettä) - Kokonaisarkkitehtuurin kytkeminen substanssitoimintaan on käynnistynyt.

Kokonaisarkkitehtuurin kytkeminen substanssitoimintaan on käynnistynyt. Organisaatio tiedostaa, että KA:n kehittämisen pitäisi olla kiinteä osa organisaation strategia- ja johtamisprosesseja. KA:n kehittäminen onkin joiltain osin kiinnitetty organisaation yleisiin suunnitteluprosesseihin. Myös johto tiedostaa, että kokonaisarkkitehtuurilla voidaan saavuttaa hyötyjä. Silti KA:n kehittäminen on tietohallintovetoista ja substanssitoiminta huomioidaan kokonaisarkkitehtuurissa varsin sattumanvaraisesti. Todentaminen voidaan tehdä siten, että arkkitehtuurityön käynnistämisestä on dokumentoitu suunnitelma ja päätös.

Tarkennuksia tason sisällä:

- Kokonaisarkkitehtuurin menetelmiä on joiltain osin käytetty organisaation suunnittelu- ja kehittämisprosesseihin.
- Kokonaisarkkitehtuurin kuvauksia käytetään joiltain osin kehittämisessä.
- Kokonaisarkkitehtuurin kehittäminen on tunnistettu osaksi tietohallinnon strategia- ja johtamisprosesseja
- Johto tiedostaa ja hyväksyy, että kokonaisarkkitehtuurilla voidaan saavuttaa merkittäviä hyötyjä.

Taso 3 (51 – 70 pistettä) - Kokonaisarkkitehtuurin mahdollisuudet ja hyödyt toiminnan kehittämisessä on tiedostettu. Kokonaisarkkitehtuurin avulla arvioidaan palveluiden ja toiminnan kehitystarpeita. Toiminnan kehitysprojekteissa palveluiden ja toimintaprosessien muutoksissa ja näitä tukevassa tiedonhallinnan suunnittelussa hyödynnetään KA:ta.

Arkkitehtuurityö on kytketty substanssitoimintaan. Kehittämisen hyödyt arvioidaan säännönmukaisesti arkkitehtuurihankkeiden suunnittelun yhteydessä. KA:n kehittäminen on kokonaisuudessaan kiinnitetty suunnitteluprosesseihin. Organisaation johto antaa vahvan tukensa arkkitehtuurin hallinnan kehittämiselle ja substanssitoiminnan avainhenkilöt osallistuvat keskeisiltä osin kokonaisarkkitehtuurin kehittämiseen. Todentaminen voidaan tehdä siten, että arkkitehtuurityötä varten nimetyssä organisaatiossa on myös substanssitoiminnan edustajia.

Tarkennuksia tason sisällä:

- Kokonaisarkkitehtuurin menetelmät on kokonaisuudessaan kiinnitetty organisaation operatiivisiin suunnitteluprosesseihin. Substanssitoiminnan avainhenkilöt osallistuvat arkkitehtuurin kehittämiseen (esim. toiminta-arkkitehtuuri, hyväksyminen).
- Organisaation tai tarkasteltavan kohteen johto antaa resurssit arkkitehtuurin hallinnan kehittämiselle.
- Arkkitehtuuriperiaatteet on määritetty johdon haastattelujen ja linjausten perusteella.
- Lyhyen aikavälin konkreettiset arkkitehtuurilinjaukset on määritelty strategisiin suunnitelmien pohjalta.

Taso 4 (70 – 91 pistettä) - Kokonaisarkkitehtuurin hyötyjä arvioidaan säännöllisesti substanssitoiminnan näkökulmasta.

Kokonaisarkkitehtuurien hyötyä arvioidaan substanssitoiminnan näkökulmasta. KA:n kehittämishyötyjä mitataan säännönmukaisesti. Kokonaisarkkitehtuuri on keskeisiltä osin kiinnitetty johtamis- ja strategiaprosesseihin. Johto edellyttää kokonaisarkkitehtuurin huomiointia toiminnan suunnittelussa ja on itse sitoutunut arkkitehtuurityöhön pitkäjänteisesti. Todentaminen voidaan tehdä siten, että toiminnan kuvaukset on linkitetty muihin arkkitehtuurikuvauksiin.

Tarkennuksia tason sisällä

- Kokonaisarkkitehtuurin kehittäminen on keskeisiltä osin kiinnitetty organisaation johtamis- ja strategiaprosesseihin (mm. strategian kehittäminen, johtaminen).
- Johto ja substanssin avainhenkilöt ovat sitoutuneet pitkäjänteisesti arkkitehtuurityöhön ja sen tuloksiin.
- Johto ja substanssin avainhenkilöt edellyttävät kokonaisarkkitehtuurin huomiointia toiminnan suunnittelussa.
- Kokonaisarkkitehtuurin mittaristo on osa toiminnan mittausta ja sitä käytetään kehittämisen tukena.
- Kokonaisarkkitehtuuri on kytketty toiminnan ja talouden suunnittelun prosesseihin.

Taso 5 - Kokonaisarkkitehtuuri on kiinnitetty johtamis- ja strategiaprosesseihin ja sitä ohjataan substanssitoiminnan näkökulmasta.

Arkkitehtuurimenetelmää arvioidaan ja kehitetään yhdessä substanssiprosessien omistajien kanssa. KA:n kehittäminen on osa organisaation johtamis- ja strategiaprosesseja. Voidaan todentaa siten että, arkkitehtuurityötä on toiminnan tavoitteiden pohjalta dokumentoidusti muokattu.

Tarkennuksia tason sisällä:

- Kokonaisarkkitehtuuri on osa organisaation johtamisprosesseja (mm. strategian kehittäminen, johtaminen).
- Kokonaisarkkitehtuurin tavoitetilaa arvioidaan ja kehitetään aina yhdessä substanssiprosessien omistajien kanssa.

2.3.2 Suhteellinen panostus

Suhteellinen panostus osa-alueessa arvioidaan organisaation käyttämää panostusta kokonaisarkkitehtuurityöhön. Panostus tarkoittaa kaikenlaista resurssien käyttöä, kuten omaa työtä, hankittua konsultointia, projekteja, hankintoja ja palveluostoja. Toteutunutta arkkitehtuurityöhön käytettyjen resurssien käyttöä voi olla vaikeaa selvittää, sillä arkkitehtuurityö on yksi osa toiminnan kehittämistä eikä sitä kuulukaan erottaa muusta kehittämisestä. Siksi tässä osa-alueessa haetaan suhteellista panostusta: onko kokonaisarkkitehtuurityöhön panostettu riittävästi toiminnan tavoitteiden ja tietohallintolain velvoitteiden kannalta?

Kokonaisarkkitehtuurityön etenemisen myötä panostus voi myös laskea. Aluksi, kun arkkitehtuurityö vasta käynnistyy, tarvitaan panostusta mm. hallintamallin laatimiseen ja käyttöönottoon, koulutukseen ja kuvausten laatimiseen. Jonkin siirtymäajan panostus voi siten olla lopulliseen tavoitteeseen nähden melko suurta. Kun toiminta on vakiintunutta, niin panostusta tarvitaan ylläpitoon ja jatkokehittämiseen. Siten panostus laskee tavoitteisiin nähden sopivaksi.

Tasojen sisällä pisteytystä voi tarkentaa niin, että pienetkin kehityspennistukset tulevat näkyviin. Apuna voi käyttää seuraavia, tasoja tarkentavia kysymyksiä siten että mitä useampaan väittämään voi antaa myöntävän vastauksen niin sitä enemmän tason sisällä voi pisteitä antaa. Esitetyt väittämät ovat suuntaa-antavia ja niiden sijaan tai lisäksi voi käyttää muita tasoa hyvin kuvaavia täsmennyksiä. Tarvittaessa taso voidaan perustella myös ulkopuoliselle auditoijalle.

Taso 1 (11 – 30 pistettä) Kokonaisarkkitehtuuriin ei tehdä mainittavia panostuksia

Taso 2 (31 – 50 pistettä) Panostus kokonaisarkkitehtuuriin on aloitettu

Arkkitehtuurityöhön on allkoitu ainakin jonkin verran resursseja. Voidaan todentaa siten, että arkkitehtuurityön käynnistämisestä on kirjallinen suunnitelma ja päätös, joka sisältää resurssivaruksen.

Tarkennuksia tason sisällä

- Kokonaisarkkitehtuurin panostus on parempi kuin aikaisemmin
- Kokonaisarkkitehtuurin käynnistämiseen on varattu resurssit

Taso 3 (51 – 70 pistettä) Kokonaisarkkitehtuuri on kytketty substanssitoimintaan operatiivisella tasolla varaamalla siihen riittävästi resursseja. Koko toimialan, organisaation tai tarkasteltavan kohteen yhteisen ylätasoin arkkitehtuurin kehittämiseen ja ylläpitoon on riittävät henkilö- ja taloudelliset resurssit. Kehityshankkeiden budjetissa on huomioitu kokonaisarkkitehtuurin käsittely.

Voidaan todentaa siten, että kokonaisarkkitehtuuriin tehtävälle työlle on taloushallinnossa riittävä resurssivaraus.

Tarkennuksia tason sisällä

- Kokonaisarkkitehtuuriin varattujen resurssien käyttöä voidaan seurata esim. kirjanpidosta ja työajan hallinnasta ja niiden käyttö on suunnitelmien mukaista
- Panostus riittää tavoitteiden saavuttamiseen
- Myös kokonaisarkkitehtuurin ylläpitoon on varattu riittävät resurssit.
- Kehityshankkeiden budjetissa on huomioitu kokonaisarkkitehtuurin käsittely.

Taso 4 (71 – 90 pistettä) Arkkitehtuuripanostuksia seurataan

Voidaan todentaa siten, että organisaatio tai tarkasteltava kohde pystyy näyttämään toteutuneen resurssien käytön arkkitehtuurityöhön ja kohdentamaan toteutuneet kustannukset eri luokkiin, kuten esimerkiksi kehittämiseen ja ylläpitoon.

Tarkennuksia tason sisällä

- Kokonaisarkkitehtuurityön osuus kehittämisessä ja ylläpidossa ovat selvillä
- Tietohallinnon kustannukset voidaan erotella nykyisen arkkitehtuurin (järjestelmät, teknologia) ylläpitoon ja uuden toiminnallisuuden laatimiseen.

Taso 5 (91 – 100 pistettä) Arkkitehtuuripanostusta johdetaan substanssitoiminnan kautta.

Voidaan todentaa siten, että arkkitehtuuripanostuksia eri osa-alueille on painotettu toiminnan tarpeiden perusteella.

Tarkennuksia tason sisällä

- Toiminnan ja arkkitehtuurityön tavoitteet vaikuttavat arkkitehtuuripanostuksiin
- Myös arkkitehtuurituotoksien hyöty voidaan määritellä
- Arkkitehtuurityön panostus on voinut myös laskea jossain vaiheessa arkkitehtuurikyvykkyyden lisääntyessä.

2.3.3 Organisointi

Arkkitehtuurityön organisoinnilla tarkoitetaan niitä organisaatorakenteita, joilla arkkitehtuurityötä ohjataan ja arkkitehtuuria hallitaan ja kehitetään. Keskeisiä kysymyksiä ovat, kuinka kokonaisarkkitehtuurin hallinta on organisoitu ja vastuutettu organisaatiossa, miten selvät nämä vastuut ovat ja mikä on johdon rooli arkkitehtuurityön organisoitumisessa.

Kokonaisarkkitehtuuri-toiminnan organisoinnin kohdalla on aikaisemmin korostettu IT-henkilöstön roolitusta. Kokonaisarkkitehtuuri on usein vastuutettu juuri tietohallintoroolissa työskenteleville asiantuntijoille. Jotta kokonaisarkkitehtuurista voidaan kehittää organisaation toiminnan ja johtamisen tuki tulee organisoinnissa painottaa toiminnan kehittäjien ja toiminnasta vastaavien roolia arkkitehtuuri-toiminnan ohjauksessa.

Arvioitavia kohteita ovat:

- Palvelutoiminnan, tietohallinnon ja IT-palveluntuottajan roolitus ja sen selkeys
- Arkkitehtuurivastuut
- Arkkitehtuurin hallinnan organisointimalli
- Kokonaisarkkitehtuurin liittäminen työn- ja tehtäväkuvauksiin
- Arkkitehtuuri-toiminnan organisoinnin jatkuva seuranta ja kehittäminen
- Arkkitehtuuri-ryhmän asema organisaation toiminnassa

Tasojen sisällä pisteytystä voi tarkoittaa niin, että pienetkin kehitysohjelmat tulevat näkyviin. Apuna voi käyttää seuraavia, tasoja tarkentavia kysymyksiä siten että mitä useampaan väittämään voi antaa myöntävän vastauksen niin sitä enemmän tason sisällä voi pisteitä antaa. Esitetyt väittämät ovat suuntaa-antavia ja niiden sijaan tai lisäksi voi käyttää muita tasoa hyvin kuvaavia täsmennyksiä. Tarvittaessa taso voidaan perustella myös ulkopuoliselle auditoijalle.

Taso 1 (11 – 30 pistettä) Arkkitehtuuri-toimintaa ei ole organisoitu

Tarkennuksia tason sisällä

- Arkkitehtuuriorganisoimisen tarve on tunnistettu

Taso 2 (31 – 50 pistettä) Arkkitehtuurin hallintaan on nimetty vastuhenkilö ja tunnistettu avainhenkilöt.

Voidaan todentaa siten, että kokonaisarkkitehtuurista (sisällöstä ja/tai hallinnasta) vastaava henkilö on nimetty.

Tarkennuksia tason sisällä

- Toiminnan, tietohallinnon ja IT-palveluntuottajan roolit on kuvattu

Taso 3 (51 – 70 pistettä) Organisaatorakenne, roolit ja vastuut on kuvattu ja olennaisilta osin käyttöön otettu. KA:n organisointi ja käsittely on osa normaaleja organisaation toiminnan kehittämisen ja hankehallinnan suunnittelu- ja päätöksentekomenettelyjä.

Arkkitehtuurin hallinta on organisoitu. Kullakin viite- tai kohdearkkitehtuurilla on vastuhenkilö. Lisäksi on nimetty arkkitehtuuri-ryhmä vastaamaan arkkitehtuuri-asioista. Myös arkkitehtuuri-ryhmän jäsenten roolit on kuvattu. Tietohallinnon ja palveluntuottajan roolit on selkeytetty. Voidaan todentaa siten, että hallintamalli on kuvattu, hyväksytty ja sen mukainen toiminta käynnissä.

Tarkennuksia tason sisällä

- Kokonaisarkkitehtuurille on määrätty omistaja
- Nimetty arkkitehtuuri-ryhmä vastaa arkkitehtuuri-toiminnan tekemisestä ja sisällöstä.
- Arkkitehtuuri-toiminnan vastuhenkilölle on nimetty varahenkilö.
- Substanssitoiminta, KA-vastuullinen, tietohallinto ja IT-palveluntuottajat toimivat kuvattujen roolien mukaisesti
- Arkkitehtuuri-ryhmän jäsenten roolit on kuvattu.
- Toimiva johto on osa arkkitehtuurin hallinnan organisointia.

Taso 4 (71 – 90 pistettä) Arkkitehtuuriorganisaation asemaa toiminnassa ja sen kehittämisessä kehitetään ja mitataan jatkuvasti.

Vastuut on määritetty kattavasti. Kullekin kehittämishankkeelle nimetään arkkitehtuurivastaava. Arkkitehtuuriryhmän toimivuutta ja toimeksiantoa seurataan. Arkkitehtuurinhallinnan tehtävät on liitetty arkkitehtuurin avainhenkilöihin tehtävänkuviin ja suoritusarviointiin. Voidaan todentaa siten, että arkkitehtuurityö näkyy toimenkuvauksissa, koulutustavoitteissa tai tulostavoitteissa. Tarkennuksia tason sisällä

- Arkkitehtuuriryhmän toimivuutta ja tehtäviä seurataan säännöllisesti ja tehtäviä sekä prosesseja päivitetään tämän perusteella.
- Arkkitehtuurinhallinnan tehtävät on liitetty arkkitehtuurin avainhenkilöihin tehtävänkuviin ja suoritusarviointiin.
- Kokonaisarkkitehtuuri on osa tulostavoitteita.

Taso 5 (91 – 100 pistettä) Arkkitehtuuriorganisaatio osallistuu toiminnan suunnitteluun ja sidosryhmätyöhön.

Arkkitehtuuriorganisaatio on kytketty saumattomasti substanssitoiminnan organisointiin. Arkkitehtuuriryhmä on kiinnitetty sidosryhmien kokonaisarkkitehtuurin hallintaorganisaatioihin. Toimiva johto on osa arkkitehtuurinhallinnan organisointia. Voidaan todentaa siten, että arkkitehtivaistullisilla on rooleja myös oman organisaation ulkopuolella.

Tarkennuksia tason sisällä

- Arkkitehtuuriryhmä on kiinnitetty sidosryhmien arkkitehtuurin hallintaorganisaatioihin.
- Sidosryhmien kanssa käydään säännöllisesti vuosikellon mukaisesti vuoropuhelua kehittämistarpeista

2.3.4 Kuvaukset

Arkkitehtuurikuvausten kypsyystasoissa arvioidaan minkälaisia arkkitehtuurikuvauksia on olemassa, miten niitä säilytetään ja jaellaan sekä miten niiden ajantasaisuudesta huolehditaan.

Arvioitavia kohteita ovat:

- Dokumentaation kattavuus
- Dokumentointi noudattaa yhteisiä määrittelyjä
- Dokumentaation säilytys yhteen paikkaan
- Dokumentaation saatavuus
- Dokumentaation monipuolisuus
- Dokumentaation yhdenmukaisuus
- Dokumenttien hyväksymiskäytännöt
- Kuvausten ajantasaisuuden varmistaminen ja versionhallinta
- Kuvauksia eri näkökulmista ja eri kohteille
- Substanssitoiminnan tarpeiden huomiointi
- Johdon hyväksyminen keskeisille kuvauksille

Tasojen sisällä pisteytystä voi tarkentaa niin, että pienetkin kehitysponnistukset tulevat näkyviin. Apuna voi käyttää seuraavia, tasoja tarkentavia kysymyksiä siten että mitä useampaan väittämään voi antaa myöntävän vastauksen niin sitä enemmän tason sisällä voi pisteitä antaa. Esitetyt väittämät ovat suuntaa-antavia ja niiden sijaan tai lisäksi voi käyttää muita tasoa hyvin kuvaavia täsmennyksiä. Tarvittaessa taso voidaan perustella myös ulkopuoliselle auditoijalle.

Taso 1 (11 – 30 pistettä) Arkkitehtuurikuvaukset ovat epämuodollista ja satunnaista tai niitä ei ole.

Tarkennuksia tason sisällä

- On olemassa yksittäisiä arkkitehtuurinomaisia kuvauksia tai kuvausaihioita, joita ei välttämättä ole tehty yhteisen mallin mukaisesti eikä niitä ole tallennettu yhteiseen käyttöön

Taso 2 (31 – 50 pistettä) Arkkitehtuurikuvaukset on tehty osittain JHS179 mallin mukaisesti Arkkitehtuurin dokumentointi on tehty osittain yhteisesti sovitun mallin mukaisesti. On olemassa koko organisaatiota koskevia arkkitehtuurikuvauksia tai teknologiastandardeja. On myös tunnistettu tarve koota kuvaukset yhteen paikkaan. Voidaan todentaa siten, että tehdyt kuvaukset noudattavat osittain JHS179 malleja.

Tarkennuksia tason sisällä

- On olemassa koko organisaatiota tai tarkasteltavaa kohdetta koskevia osittain yhteisesti sovitun mallin mukaisia arkkitehtuurikuvauksia tai teknologiastandardeja
- On tunnistettu tarve koota kuvaukset yhteen paikkaan ja kokoaminen on käynnistetty

Taso 3 (51 – 70 pistettä) Toimialalla, organisaatiolla tai tarkasteltavalla kohteella on ylätasoinen JHS179 mukaisesti dokumentoitu kokonaiskuva toiminnastaan sekä siinä tarvittavista tiedoista ja tietojärjestelmistä. Lisäksi keskeiset toiminnan ja tiedonhallinnan kehityskohteet on tunnistettu. Päätetyistä uudistuksista on dokumentoidut tavoitetilan toiminnan, tietojen ja tietojärjestelmän kuvaukset.

Arkkitehtuurin dokumentointi on johdonmukaista ja yhteisesti sovitun mallin mukaista koko organisaatiossa. Kuvaukset on koottu yhteen paikkaan, josta ne ovat niitä tarvitsevien saatavilla. Voidaan todentaa siten, että JHS179:n määrittelemät minimikuvaukset on tehty mallien mukaisesti.

Tarkennuksia tason sisällä

- Arkkitehtuurikuvaukset on toteutettu yhteisen KA-kehityksen (JHS179) ja sovitujen työkalujen mukaisesti koko organisaatiossa tai tarkasteltavassa kohteessa. Mahdollisista poikkeuksista on sovittu dokumentoidusti etukäteen.
- Kuvaukset on koottu yhteen säilytyspaikkaan, josta ne ovat niitä tarvitsevien saatavilla.
- Nykytilan arkkitehtuurikuvaukset ovat ajan tasalla.
- Kuvausten monipuolisuus: on olemassa sekä nykytilaa että tavoitetilaa kuvaavia arkkitehtuurikuvauksia.

Taso 4 (71 – 90 pistettä) Arkkitehtuurikuvauksia laaditaan substanssitoiminnan tarpeiden mukaan.

Arkkitehtuurikuvausten menetelmänmukaisuutta ja yhteensopivuutta arvioidaan säännöllisesti. Kuvausten ajantasaisuus tarkastetaan säännöllisesti. Voidaan todentaa siten, että kuvauksia on tehty monipuoliset JHS179 noudattaen ja kuvauksia on ylläpidetty ja ne ovat ajan tasalla.

Tarkennuksia tason sisällä

- Arkkitehtuurikuvausten laatimisessa ja myös päivityksessä huomioidaan systemaattisesti ja dokumentoidusti substanssitoiminnan tarpeet.
- Arkkitehtuurikuvausten menetelmänmukaisuutta eli sitä, onko ne toteutettu yhteisesti sovitun kuvaustavan mukaisesti seurataan säännöllisesti. Säilytysväline tukee versionhallintaa.
- Arkkitehtuurikuvausten keskinäinen yhteensopivuus varmistetaan systemaattisesti.
- Arkkitehtuurikuvausten ajantasaisuus varmistetaan ja tarkastetaan säännöllisesti.

Taso 5 (91 – 100 pistettä) Arkkitehtuurikuvauksia käytetään analysointiin ja vuoropuheluun sidosryhmien kanssa.

Arkkitehtuurikuvauksia päivitetään strategianäkökulmasta. Voidaan todentaa siten, että osoitetaan kuvausten perusteella tehdyt tai niihin pohjautuvat päätökset.

Tarkennuksia tason sisällä

- Arkkitehtuurikuvausten avulla on arvioitu ja analysoida kehitystarpeita ja –hankkeita.
- Arkkitehtuurikuvauksien avulla on suunniteltu toimintaa sidosryhmien kanssa.
- Arkkitehtuurikuvauksissa on hyödynnetty sidosryhmien arkkitehtuurikuvauksia

2.3.5 Osaaminen

Arkkitehtuuriosaaminen kattaa erityisesti asiantuntijoiden, avainhenkilöiden ja johdon valmiuksia ja henkilökohtaista kykyä käsitellä kokonaisarkkitehtuuriin kuuluvia asioita. Tässä osa-alueessa arvioidaan, minkälaista arkkitehtuuriosaamista organisaatiosta löytyy ja miten organisaatio on valmistellut joustavan, ulkopuolisen arkkitehtuurituen omaa osaamista täydentämään.

On huomattava, että kokonaisarkkitehtuurimallissa osaamistarve ei rajaudu pelkästään tietohallintoon tai teknisiin asiantuntijoihin vaan myös substanssitoiminnan avainhenkilöillä tulee olla kokonaisarkkitehtuuriosaamista.

Osaamisessa arvioidaan myös sen jatkuvaa kehittämistä.

Arvioitavia kohteita ovat:

- Arkkitehtuuriosaaminen yleensä
- Koulutukset ja kouluttautuminen
- Avainhenkilöiden oppimissuunnitelmat
- Koulutusten vaikutusten ja koulutustarpeen säännöllinen mittaaminen ja tulosten arviointi
- Johdon arkkitehtuuriosaaminen
- Arkkitehtuuriosaamisen tarjoaminen koko julkisen hallinnon käyttöön

Tasojen sisällä pisteystystä voi tarkentaa niin, että pienetkin kehitysponnistukset tulevat näkyviin. Apuna voi käyttää seuraavia, tasoja tarkentavia kysymyksiä siten että mitä useampaan väittämään voi antaa myöntävän vastauksen niin sitä enemmän tason sisällä voi pisteitä antaa. Esitetyt väittämät ovat suuntaa-antavia ja niiden sijaan tai lisäksi voi käyttää muita tasoa hyvin kuvaavia täsmennyksiä. Tarvittaessa taso voidaan perustella myös ulkopuoliselle auditoijalle.

Taso 1 (11 – 30 pistettä) Organisaatiossa tai tarkasteltavalla kohteella ei juuri ole kokonaisarkkitehtuurin erityisosaamista.

Tarkennuksia tason sisällä

- Organisaatiossa ei välttämättä ole kokonaisarkkitehtuurin erityisosaamista, mutta sen tarve on tunnistettu

Taso 2 (31 – 50 pistettä) Avainhenkilöillä on yleistä arkkitehtuuriosaamista

Tietyillä avainhenkilöillä on yleistä arkkitehtuuriosaamista, joka on hankittu kouluttautumalla tai itseopiskelemalla. Voidaan todentaa siten, että jotkut organisaation jäsenet ovat käyneet koulutuksessa.

Tarkennuksia tason sisällä

- Organisaatiossa tai tarkasteltavalla kohteella on yksittäisiä henkilöitä, joilla on arkkitehtuuriosaamista.
- KA-avainhenkilöt ja –osaajat on tunnistettu ja nimetty

Taso 3 (51 – 70 pistettä) Organisaatiossa tai tarkasteltavassa kohteessa on riittävä osaaminen yhteisen ylätason kokonaisarkkitehtuurin sekä kehityshankekohtaisten arkkitehtuurin laatimiseen ja ylläpitämiseen. Johto ja toiminnan kehittäjät tietävät omat vastuunsa kokonaisarkkitehtuurin hyödyntämisessä. Henkilöstö ja asiantuntijat pystyvät kertomaan omat tarpeensa ja arvioimaan miten hyvin arkkitehtuurikuvauksissa on huomioitu heidän tarpeensa.

Kokonaisarkkitehtuurin hallinta on osaavaa. Organisaatio pystyy täydentämään omaa KA-osaamistaan etukäteen järjestetyllä ulkopuolisella KA-osaamisella joustavasti tarpeen mukaan. Voidaan todentaa siten, että KA-asiantuntijat ovat saaneet kattavan peruskoulutuksen.

Tarkennuksia tason sisällä

- Organisaatiossa on riittävä arkkitehtuuriosaaminen ja sitä ylläpidetään.
- Arkkitehtuurikoulutus on suunniteltu. Koulutettavat on nimetty.
- Organisaatio pystyy täydentämään omaa KA-osaamistaan ulkopuolisella KA-osaamisella tarpeen mukaan.

Taso 4 (71 – 90 pistettä) Arkkitehtuuriosaamisen kehittäminen on tavoitteellista ja sitä arvioidaan säännöllisesti.

Arkkitehtuuriosaamisen kehittymistä mitataan. Arkkitehtuurikoulutusta järjestetään suunnitelmallisesti perustuen henkilökohtaiseen oppimiseen. Voidaan todentaa siten, että koulutussuunnitelma on olemassa ja sitä seurataan.

Tarkennuksia tason sisällä

- Arkkitehtuurikoulutus on suunnitelmallista ja perustuu systemaattisesti koottaviin osaamisen kehittämistarpeisiin.
- Osaamisen kasvua seurataan, esim. suoritettuja KA sertifiointeja, kuten TOGAF.
- Osaamisen kehittäminen on dokumentoitua ja koulutus on huomioitu henkilökohtaisissa tulokorteissa.
- Organisaation tai tarkasteltavan kohteen johdossa on arkkitehtuuriosaamista.

Taso 5 (91 – 100 pistettä) Organisaatiosta löytyy KA-huippuosaamista.

Organisaation avainosaajat toimivat sidosryhmien tai arkkitehtuurikollegojen kouluttajina tai koulutuksen suunnittelijoina. Toimiva johto on osa arkkitehtuurin hallinnan organisointia. Johto on saanut arkkitehtuurikoulutusta. Voidaan todentaa osoittamalla ne kouluttamistapahtumat, joissa organisaation edustajat ovat olleet kouluttajina tai esiintyjinä.

Tarkennuksia tason sisällä

- Organisaation avainosaajat toimivat sidosryhmien tai arkkitehtuurikollegojen kouluttajina tai koulutuksen suunnittelijoina

2.3.6 Hallintaprosessit

Hallintaprosessien tarkoituksena on johtaa kokonaisarkkitehtuurin kehittämistä, huolehtia tiedotuksesta ja arkkitehtuurimenetelmän huolellisesta käytöstä sekä varmistaa arkkitehtuurilinjauksien noudattaminen. Hallintaprosessien tulee huolehtia myös muutosten ja poikkeamien hallinnasta. Tässä osa-alueessa arvioidaankin, miten arkkitehtuurin hallinnan käytännöt on organisaatiossa määritelty, kuvattu ja otettu käyttöön ja miten niiden toimivuus ja ajantasaisuus varmistetaan.

Arvioitavia kohteita ovat:

- Alan parhaiden käytäntöjen hyödyntäminen

- Kokonaisarkkitehtuurin käyttö hankehallinnassa
- Menetelmän kattava hyödyntäminen kaikessa kehittämisessä
- Kokonaisarkkitehtuuriin liittyvien päätösten ja linjausten johdonmukainen tekeminen
- Poikkeusten käsittely
- Yleisen KA-menetelmän sovittaminen dokumentoidusti toimijan omiin tarpeisiin

Tasojen sisällä pisteytystä voi tarkentaa niin, että pienetkin kehitysponnistukset tulevat näkyviin. Apuna voi käyttää seuraavia, tasoja tarkentavia kysymyksiä siten että mitä useampaan väittämään voi antaa myöntävän vastauksen niin sitä enemmän tason sisällä voi pisteitä antaa. Esitetyt väittämät ovat suuntaa-antavia ja niiden sijaan tai lisäksi voi käyttää muita tasoa hyvin kuvaavia täsmennyksiä. Tarvittaessa taso voidaan perustella myös ulkopuoliselle auditoijalle.

Taso 1 (11 – 30 pistettä) Arkkitehtuurinhallinnalle ei ole yhteisesti sovittuja käytäntöjä.

Tarkennuksia tason sisällä

- On tiedostettu, että yhtenäiseen tavoitelaan kannattaa pyrkiä, mutta arkkitehtuurinhallintaprosesseja ei välttämättä ole vielä kuvattu.
- Kokonaisarkkitehtuuri huomioidaan hankkeissa ja ratkaisuisa satunnaisesti ja/tai tapauskohtaisesti

Taso 2 (31 – 50 pistettä) Arkkitehtuurinhallinnalle on määritelty yksittäisiä käytäntöjä, mutta kokonaisuohjaus- ja hallintamalli puuttuu

Arkkitehtuurinhallinnalle on määritelty käytäntöjä, mutta ne eivät muodosta kattavaa kokonaisuutta. KA:n hyödyntämiselle ja noudattamiselle on luotu pelisäännöt. Kehittäminen ja ylläpito on kuvattu karkealla tasolla. Kokonaisarkkitehtuuri huomioidaan hankesalkunhallinnassa. Voidaan todentaa siten, että näytetään esimerkkejä kokonaisarkkitehtuurin käytöstä hankkeissa.

Tarkennuksia tason sisällä

- Kokonaisarkkitehtuurin hyödyntämiselle ja noudattamiselle on luotu alustavat pelisäännöt. Kehittäminen ja ylläpito on kuvattu karkealla tasolla.
- Kokonaisarkkitehtuuri huomioidaan projektisalkun hallinnassa

Taso 3 (51 – 70 pistettä) Kokonaisarkkitehtuurin kehittämiselle, käyttönotolle ja hallinnalle on luotu dokumentoidut pelisäännöt. Kokonaisarkkitehtuuri huomioidaan projektien hallinnassa. Luotua ohjaus- ja hallintamallia noudatetaan. KA:n hallintaprosessit kytkeytyvät organisaation muihin suunnittelu- ja päätöksentekoprosesseihin.

Arkkitehtuurinhallinnalle on määritelty kattavat käytännöt ja niitä noudatetaan. KA:n hyödyntäminen ja noudattaminen on kuvattu prosessina. KA:n johtaminen ja ylläpito on kuvattu prosessina, joka huomioi kattavasti erilaiset muutostekijät. Arkkitehtuuriprosessit on kiinnitetty toiminnan suunnittelu- ja budjetointiprosesseihin. Arkkitehtuurille on kuvattu myös muutoksenhallintaprosessi. Voidaan todentaa siten, että arkkitehtuuriosio on käytössä kaikissa salkun hankkeissa ja/tai poikkeamat arkkitehtuurisuosituksista on dokumentoitu.

Tarkennuksia tason sisällä

- Kokonaisarkkitehtuurin hyödyntäminen ja noudattaminen on kuvattu prosesseina, joissa on kuvattu johtamis- ja ylläpitomenettelyt sekä muutoksenhallintamenettelyt.
- Kokonaisarkkitehtuurin hallintaprosessit on kiinnitetty budjetti- ja muihin organisaation toiminnan suunnitteluprosesseihin.
- Arkkitehtuurilinjatukset ja kokonaisarkkitehtuurin kehittäminen otetaan huomioon etupainotteisesti kaikissa kehittämisprojekteissa. Tästä huomioinnista jää kirjallinen dokumentointi (esim. projektisuunnitelmiin).

Taso 4 (71 – 90 pistettä) Arkkitehtuurin hallinnan toimivuutta ja mallin noudattamista mitataan säännöllisesti, tulokset analysoidaan ja näiden perusteella laaditaan korjaavia toimenpiteitä. Arkkitehtuurin hallinnan toimivuutta ja mallin noudattamista mitataan säännöllisesti, tulokset analysoidaan ja näiden perusteella laaditaan korjaavia toimenpiteitä. Kokonaisarkkitehtuurin hyödyntäminen ja noudattaminen on sidottu teknologiaratkaisun elinkaari prosessiin. Kokonaisarkkitehtuurin hallintaprosessit sisältävät kattavat seuranta- ja mittausprosessit. Voidaan todentaa siten, että näytetään arkkitehtuuriprosessien tunnusluvut ja niiden määritelmät.

Tarkennuksia tason sisällä

- Kokonaisarkkitehtuurin hallintaprosessit sisältävät kattavat seuranta- ja mittausprosessit.
- Mittaustuloksia analysoidaan systemaattisesti ja niiden perusteella käynnistetään korjaavia ja kehittäviä toimenpiteitä.

Taso 5 (91 – 100 pistettä) Arkkitehtuurin hallintaa kehitetään parhaiden käytäntöjen mukaan aktiivisesti.

Arkkitehtuurin hallintaa kehitetään parhaiden käytäntöjen mukaan aktiivisesti yhdessä muiden vertaisryhmien kanssa. Arkkitehtuuriprosessien kehittämisessä hyödynnetään alan parhaita käytäntöjä johdonmukaisesti. Voidaan todentaa siten, että verrataan omaa arkkitehtuuritoimintaa hyväksi tunnustettuun verrokkiin, kuten toiseen viranomaiseen tai kansainväliseen keskiarvoon.

Tarkennuksia tason sisällä

- Arkkitehtuuriprosessien kehittämisessä hyödynnetään alan parhaita käytäntöjä.
- Arkkitehtuuriprosesseja kehitetään yhdessä muiden vertaisryhmien tai alan avaintoimijoiden kanssa.

2.3.7 Hankkeet

Arkkitehtuurityön vaikuttavuus syntyy hankkeissa, joissa toiminnan, tietojen ja järjestelmien kokonaisuutta vähitellen rakennetaan tavoitetilan suuntaan. Kehityshankkeissa on otettava huomioon, niissä toteutetaan ja niiden avulla kehitetään kokonaisarkkitehtuuria. Siten kokonaisarkkitehtuurin vaikutusta on arvioita myös hankkeiden kautta.

Tasojen sisällä pisteytystä voi tarkentaa niin, että pienetkin kehitysponnistukset tulevat näkyviin. Apuna voi käyttää seuraavia, tasoja tarkentavia kysymyksiä siten että mitä useampaan väittämään voi antaa myöntävän vastauksen niin sitä enemmän tason sisällä voi pisteitä antaa. Esitteyt väittämät ovat suuntaa-antavia ja niiden sijaan tai lisäksi voi käyttää muita tasoa hyvin kuvaavia täsmennyksiä. Tarvittaessa taso voidaan perustella myös ulkopuoliselle auditoijalle.

Taso 1 (11 – 30 pistettä) Hankkeissa huomioidaan kokonaisarkkitehtuuri vain satunnaisesti.

Tarkennuksia tason sisällä

- Kokonaisarkkitehtuurin vaikutusta hankkeisiin ei ole dokumentoitu mutta tarve on tunnistettu.

Taso 2 (31 – 50 pistettä) Hankkeissa huomioidaan kokonaisarkkitehtuurit osittain

Joissain hankkeissa tuotetaan kokonaisarkkitehtuurin kuvauksia ja määrittämiä. Joissain hankkeissa on otettu huomioon viitearkkitehtuureja ja julkisen hallinnon yhteisiä palveluja. Voidaan todentaa siten että katselmoidaan hankkeiden käyttämät ja tekemät arkkitehtuurikuvaukset.

Tarkennuksia tason sisällä

- Joissain hankesuunnitelmissa on huomioitu arkkitehtuurivaatimukset yhteisen menetelmän mukaisesti
- Hankkeiden toteutus noudattaa kokonaisarkkitehtuurin linjauksia osittain.

Taso 3 (51 – 70 pistettä) Kokonaisarkkitehtuurin käyttö ja hyödyntäminen on suunniteltu ja otettu käyttöön tarkoituksenmukaisessa laajuudessa kehitysprojekteissa. KA:n käyttöä ja hyödyntämistä kehitysprojekteissa arvioidaan säännöllisesti.

Tavoitetilan kuvaukset ovat vaikuttaneet hankesuunnitelmiin. Hankkeet ovat käyttäneet arkkitehtuurimenetelmän mukaisia kuvauksia ratkaisunsa määrittelemiseen. Valmistuneiden hankkeiden tuomat muutokset on viety nykytilan kuvauksiin. Voidaan todentaa varmistamalla, että kaikissa hankesalkun hankkeissa on riittävät arkkitehtuurikuvaukset.

Tarkennuksia tason sisällä

- Hanke edistää viitearkkitehtuurien visiota
- Lopputulos dokumentoidaan osaksi kokonaisarkkitehtuurin kuvauskantaa
- Hankkeiden suunnittelussa on käytetty JHS171 menetelmiä
- Hankkeet noudattavat yhteisiä sidosarkkitehtuureja
- Hanketta verrataan jo toteutettuihin ratkaisuihin ja toisaalta muihin meneillään oleviin hankkeisiin arkkitehtuurimenetelmän avulla.
- Hankinnoissa on otettu huomioon kokonaisarkkitehtuurin asettamat vaatimukset

Taso 4 (71 – 90 pistettä) Hankkeissa edistetään kokonaisarkkitehtuuria kattavasti.

Hyväksytty visio ja siitä johdettu tavoitetila näkyy vahvasti hankkeiden valinnassa ja niiden läpiviennissä. Voidaan todentaa sillä, että kaikki organisaation käynnissä olevat ja suunnitellut hankkeet näkyvät tiekartassa.

Tarkennuksia tason sisällä

- Hankkeissa edistetään kokonaisarkkitehtuurin tavoitetilaa
- Hankkeessa noudatetaan ja tuotetaan kokonaisarkkitehtuurin kuvauksia ja määrittelyksiä
- Hankkeista tehdään kattava hankearviointi arkkitehtuurinäkökulmittain

Taso 5 (91 – 100 pistettä) Hankkeita suunnitellaan ja niistä päätetään kokonaisarkkitehtuurin kuvausten ja määrittelysten perusteella

Kokonaisarkkitehtuurin kuvausten ja määrittelysten pohjalta laaditaan hankesuunnitelmia. Nykytilan analyysin perusteella on käynnistetty kehittämishankkeita. Voidaan todentaa auditoimalla hankesuunnitelmien perustelut.

Tarkennuksia tason sisällä

- Kaikkien hankkeiden suunnittelussa huomioidaan kokonaisvaikutukset ja ennakoitaan mahdolliset muutostarpeet kokonaisarkkitehtuuriin.

2.3.8 Arkkitehtuuri-yhteensopivuus

Arkkitehtuuriyhteensopivuutta koskevassa osa-alueessa arvioidaan, miten organisaation tai tarkasteltavan kohteen kokonaisarkkitehtuuri on sovitettu yhteen julkisen hallinnon arkkitehtuurimalliin sekä mahdollisiin muihin sidosarkkitehtuureihin.

Tasojen sisällä pisteytystä voi tarkentaa niin, että pienetkin kehitysponnistukset tulevat näkyviin. Apuna voi käyttää seuraavia, tasoja tarkentavia kysymyksiä siten että mitä useampaan väittämään voi antaa myöntävän vastauksen niin sitä enemmän tason sisällä voi pisteitä antaa. Esite-

tyt väittämät ovat suuntaa-antavia ja niiden sijaan tai lisäksi voi käyttää muita tasoa hyvin kuvaavia täsmennyksiä. Tarvittaessa taso voidaan perustella myös ulkopuoliselle auditoijalle.

Taso 1 (11 – 30 pistettä) Kokonaisarkkitehtuuritoimintaa ei ole kytketty.

Tarkennuksia tason sisällä

- On tiedostettu, että eri organisaatioiden (julkinen hallinto, toimiala) arkkitehtuurien yhteentoimivuus on tärkeää

Taso 2 (31 – 50 pistettä) Organisaatio tunnistaa yhteentoimivuuden tarpeen julkisen hallinnon ja toimialan kokonaisarkkitehtuurin kanssa

Arkkitehtuurityö ja –linjaukset ovat joiltain osin yhteensopivia julkisen hallinnon yhteisen arkkitehtuurin kanssa. Organisaatio huomioi keskeiset julkisen hallinnon, toimialan ja yhteisten palvelujen viite- ja kohdearkkitehtuurit teknologiaa kehittäessään ja käyttää julkisen hallinnon kokonaisarkkitehtuurin kanssa yhtenevää terminologiaa. Voidaan todentaa tarkistamalla, että julkisen hallinnon ja toimialan yhteentoimivuuden vaatimukset on kirjattu suunnitteludokumentteihin.

Tarkennuksia tason sisällä

- Organisaatio tunnistaa keskeiset julkisen hallinnon ja/tai toimialan arkkitehtuurilinjaukset.
- Organisaatio käyttää julkisen hallinnon kokonaisarkkitehtuurin kanssa yhtenevää käsitteistöä

Taso 3 (51 – 70 pistettä) Lainsäädännön vaatimukset tärkeimmässä kehitysprojekteissa on tunnistettu ja kuvattu. Tietojärjestelmien suunnittelussa huomioidaan yhteiset palvelut ja järjestelmät sekä standardit rajapinnat liittyviin järjestelmiin.

Lainsäädäntöhankeissa osataan huomioida niiden vaikutus toimintaprosesseihin ja tiedonhallintaan. Palveluita ja toimintaprosesseja kehitettäessä osataan huomioida yhteydet muihin prosesseihin sekä prosessien yhdenmukaistamisesta tehtyihin päätöksiin. Tietojen rakenteista ja määrittelyistä tehdyt yhteiset sopimukset otetaan huomioon prosessien ja tietojärjestelmien suunnittelussa. Voidaan todentaa tarkistamalla, että sidosarkkitehtuurit ja muut yhteentoimivuuden kuvaukset ja määrittelyt on otettu huomioon omissa arkkitehtuurikuvauksissa ja toteutuksissa.

Tarkennuksia tason sisällä

- Tietojärjestelmien tasolla pystytään vaihtamaan tietoa yhteentoimivuuden määrittelyjen mukaisesti.
- Uudet ratkaisut ovat yhteensopivia julkisen hallinnon ja/tai toimialan arkkitehtuurilinjausten kanssa. Olemassa oleville poikkeamille on olemassa perustellut ja dokumentoidut perusteet.
- Kokonaisarkkitehtuuri huomioi muut oman toimialansa sidosarkkitehtuurit.
- Tietosisältöjen ja metatietojen määrittelyssä hyödynnetään yhteentoimivuuden menetelmää (JHS179) ja välineitä

Taso 4 (71 – 90 pistettä) Kokonaisarkkitehtuuri on yhteentoimiva julkisen hallinnon ja toimialan kanssa.

Organisaation oman kokonaisarkkitehtuurin, kuten menetelmän, linjauksien ja kuvausten, yhteensopivuutta julkisen hallinnon ja toimialan kokonaisarkkitehtuuriin seurataan systemaattisesti. Organisaatio osallistuu säännöllisesti julkisen hallinnon tai toimialan yhteisen kokonaisarkkitehtuurin kehittämiseen. Organisaation KA-kehittämisspolku on sovitettu julkisen hallinnon, keskeisten toimialojen ja yhteisten palvelujen kehittämispolkuihin. Voidaan todentaa siten, että käytetyt rajapinnat on määritelty yhteisen menetelmän mukaisesti

Tarkennuksia tason sisällä

- Organisaation tai tarkasteltavan kohteen oman arkkitehtuurin yhteensopivuutta seurataan systemaattisesti.
- Organisaation tai tarkasteltavan kohteen KA-kehittämispolku on sovitettu julkisen hallinnon, toimialojen ja yhteisten palvelujen KA-kehittämispolkuihin.
- Järjestelmiä ja ratkaisuja muutetaan aktiivisesti yhteisten linjausten ja viitearkkitehtuurien mukaisiksi.
- Organisaatiossa tai tarkasteltavassa kohteessa on toteutettu yhteentoimivia ratkaisuja.

Taso 5 (91 – 100 pistettä) Yhteentoimivuus on kiinteä osa julkisen hallinnon ja/tai toimialan kokonaisarkkitehtuuria ja sitä edistetään aktiivisesti

Organisaation arkkitehtuurimittareiden mittaustuloksia hyödynnetään systemaattisesti julkisen hallinnon arkkitehtuurin kehittämisessä. Organisaatio tai tarkasteltava kohde tuo aktiivisesti ja oma-aloitteisesti esiin koko julkisen hallinnon arkkitehtuuria koskevia kehittämissuunnitelmia. Voidaan todentaa siten, että organisaatio tarjoaa omalta osaltaan yhteentoimivuuden määritysten mukaisia palveluja.

Tarkennuksia tason sisällä

- Yhteentoimivuuteen pyritään myös säädösten tasolla.
- Organisaatio tuo aktiivisesti ja oma-aloitteisesti esiin koko julkisen hallinnon ja/tai toimialan arkkitehtuuria koskevia kehittämissuunnitelmia ja on tämän kehittämisen avaintoimija.

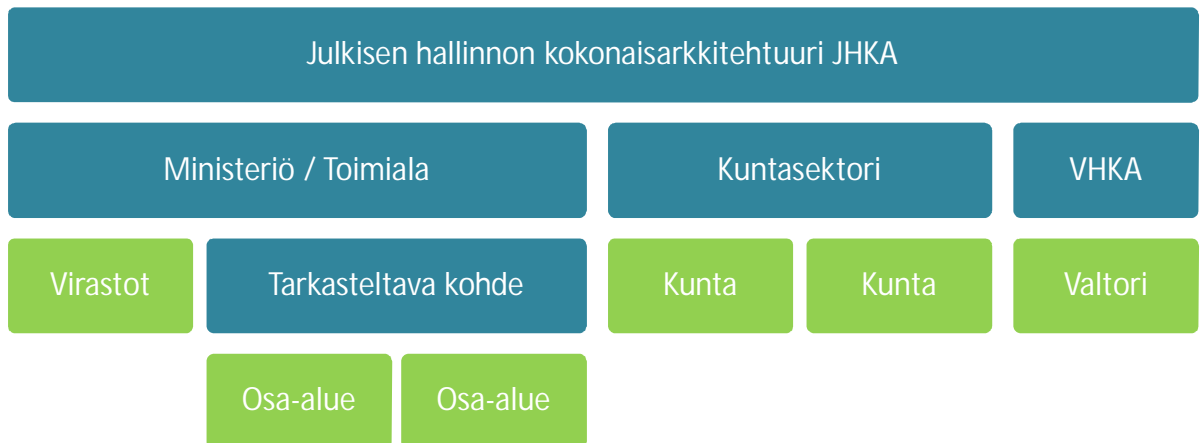
3 Arkkitehtuurikyvykkyyden kypsyystasomallin käyttö

Arkkitehtuurikyvykkyyden kypsyystasomallin yhtenä päätarkoituksena on, että sen avulla organisaatiot voivat itsenäisesti arvioida oman organisaationsa arkkitehtuurin ja sen hallinnan tasoa sekä kyvykkyyttä hyödyntää julkisen hallinnon arkkitehtuurimenetelmää ja sen hallintamallia. Kypsyystasomalli helpottaa organisaatiota hahmottamaan arkkitehtuurinsa nykytilan, laatimaan valmiiden mittarien pohjalta selkeitä ja tavoitteellisia kehittämissuunnitelmia sekä arvioimaan kehittymistään arkkitehtuurin alueella. Itsenäisen arviointityön helpottamiseksi on laadittu erillinen arkkitehtuurikyvykkyyden arviointilomake (liite).

3.1 Hyödyntäminen toimialalla ja organisaatioissa

Arkkitehtuurikyvykkyyden ja kypsyystason arviointi lähtee olettamuksesta, että on jokin riittävän yhtenäinen kohde, jonka organisoituminen, toiminta ja tuotokset ovat tunnistettavissa ja määritettävissä ja niiden laatua voidaan arvioida. Joissain tapauksissa esim. arvioitava kohde voi koostua useasta osa-alueesta, jolloin kokonaisuuden arviointi on hankalaa: miten arvioida joukkoa erilaisia ja eritasoisia osa-alueita? Tässä tapauksessa tarkasteltavan kohteen kypsyystaso on kooste osa-alueiden itsearviointeista ja profiili voidaan laskea keskiarvona.

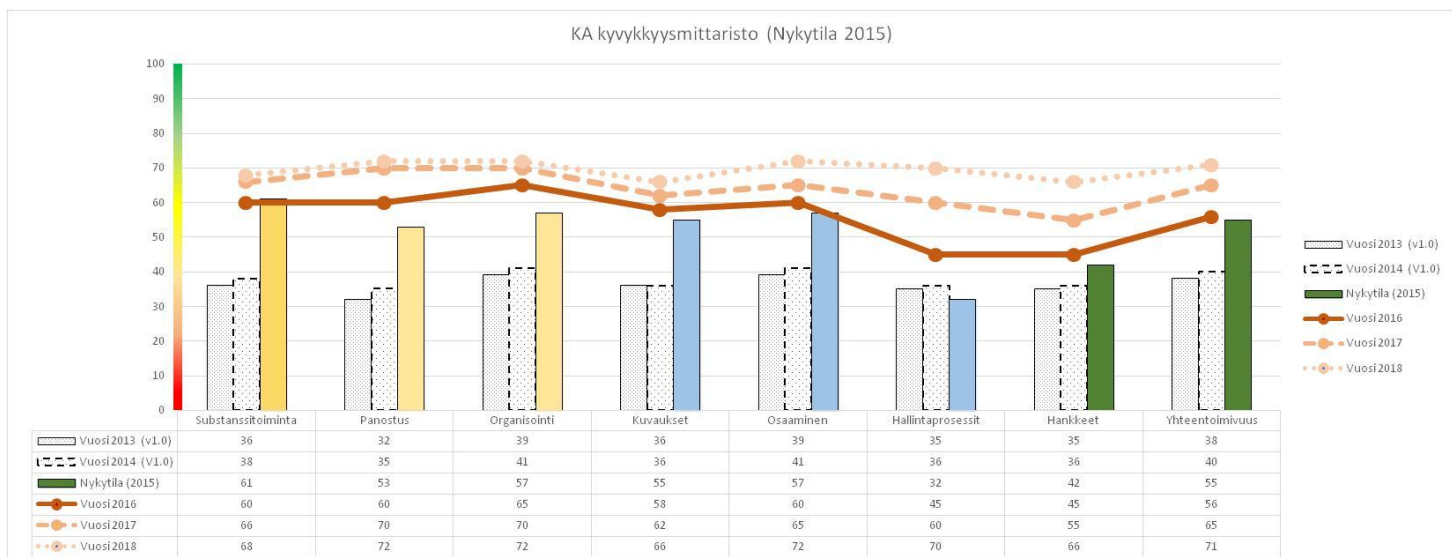
Ministeriöllä on tietohallintolain mukaan vastuu toimialansa kokonaisarkkitehtuurista. Siten ministeriön laatima toimialan kyvykkyyssarvio ei tarkoita ministeriön kyvykkyyttä virastona (tyypillisesti parin sadan henkilön organisaation ja joidenkin järjestelmien muodosta kokonaisuus) vaan toimialalla toimivien ministeriön alaisten virastojen ja mahdollisesti muiden tunnistettavien kokonaisuuksien kyvykkyyttä. Ministeriö virastona on tässä ajattelussa yksi virasto toimialan virastojen joukossa.



Kuva 4. Esimerkki kyvykkyyden muodostumisesta: kyvykkyyden arviointi tehdään vihreällä merkityissä kohteissa, arvioinnit koostetaan keskiarvoina sinisellä merkityissä kohteissa.

3.2 Arkkitehtuurikyvykkyyden kypsyystason arvosana

Kuten aikaisemmin todettiin, yksittäisen organisaation arkkitehtuurikyvykkyyden kypsyystasolle voidaan antaa osa-aluekohtainen profiili, jossa kullekin osa-alueelle annetaan arvosana. Alla esimerkki julkisen hallinnon kypsyystasoprofiilista, jossa vuodet 2013 ja 2014 on arvioitu tietohallintokyselyn pohjalta ja skaalattu uuteen pistejakkoon:



Kuva 6: Esimerkki kypsyystasoprofiilista

4 JHKA vaikuttavuuden arviointi

Valtionhallinnossa KA-kypsyystasoa on selvitetty Tietoja valtion tietohallinnosta-kyselyssä tätä mittaristoa soveltaen. Vuoden 2015 tulokset olivat seuraavat:

16.3.2017

25 (27)



5 Muutokset versioon 1.0

Versioon 1.0 (julkaistu 2012) verrattuna osa-alueet ovat muuttuneet. ”Menetelmä” ja ”Kehittäminen ja käyttöönotto” osa-alueet ovat jääneet pois, ”Panostus” ja ”Hankkeet” osa-alueet ovat uusia ja muidenkin sisältö on muuttunut.

Pisteytystapa on toisenlainen kuin versiossa 1.0: nyt arvioidaan taso ja sen sisällä tarkennus samalla kertaa. Aikaisemmin arvioitiin eri tasoilla olevien väittämien toteutumista, ja pisteet laskettiin näiden avulla. Siten samannimisinä pysyneiden osa-alueiden kohdalla pisteytys ei ole vertailukelpoinen eri versioiden välillä. Vaikka menetelmien välillä on suuria eroja, niin osa-alueiden mittaustuloksia kannattaa esittää eri vuosilta rinnakkain, kunhan versiotieto (millä mittariversiolla tulos on saatu) on mukana.

Osa-alue v1.0	Osa-alue v2.0	Selitys
Kuvaukset	Kuvaukset	
Menetelmä		Jätetty pois, koska menetelmä (JHS179) on jo laajasti koulutettu ja tunnettu. Menetelmän käyttö sisältyy osittain Kuvaukset-osa-alueeseen
Hallintaprosessit	Hallintaprosessit	
Kehittäminen ja käyttöönotto		Jätetty pois, koska kehittäminen ja käyttöönotto on ollut siirtymävaiheen mittari. Kokonaisarkkitehtuuri on otettu jo laajasti käyttöön.
Organisointi	Organisointi	
Osaaminen	Osaaminen	
Substanssitoiminnan tuki	Substanssitoiminnan tuki	
	Hankkeet	Uusi osa-alue, jolla arvioidaan kokonaisarkkitehtuurin vaikuttavuutta hankkeisiin
Arkkitehtuuriyhteensopivuus	Arkkitehtuuriyhteensopivuus	
	Suhteellinen panostus	Uusi osa-alue, jolla arvioidaan panostusta ja resursseja kokonaisarkkitehtuurityöhön.

6 Liitteet

Arkkitehtuuriyvykkyyden arviointilomake

Muutoshistoria

Versio	Päiväys	Tekijä	Tarkastaja	Hyväksyjä	Muutoshistoria
2.9	2017-3-16	Jari Kallela			Muokattu uudistettuun JHKA-dokumentaatioon, palautetta varten laadittu versio
1.9	2016-1-14	Jari Kallela			JHKA-jaoston kokoukseen laadittu versio puollettavaksi JUHTAlle
1.8	2015-11-09	Jari Kallela			Uudistettu kypsyystasomalli ja mittaus-tapa, JHKA-jaostolle kommenteille lähetetty versio
1.0	2012-04-04	Tommi Oikarinen			Lausuntopalautteen pohjalta viimeistely julkaistava versio.
0.95	2011-04-04	Tommi Oikarinen, Jukka Uusitalo			Viimeistely luonnos lähetettäväksi lausuntokierrokselle.